

VÝROČNÍ ZPRÁVA 2019

MAS SKUTEČSKO, KOŠUMBERSKO A CHRASTECKO, z.s.



Úvod

Výroční zpráva obsahuje informace o stavu organizace, zhodnocení činnosti a zprávu o hospodaření MAS SKCH, z.s. za rok 2019.

Místní akční skupiny jsou společenstvím venkovských obyvatel, neziskových organizací, soukromé podnikatelské sféry a veřejné správy (obcí, svazků obcí a institucí), nezávislým na politickém rozhodování.

Pomáháme uvádět do praxe zajímavé nápady a projekty v našem území od jejich vzniku, přes financování po vlastní realizaci. Podporujeme rozvoj podnikání, pečujeme o krajinu, rozvíjíme vzdělávání a sociální programy. Jsme tu pro všechny, kteří na venkově žijí a pracují.

V dnešní době musí venkovské regiony čelit řadě problémů-od stárnutí venkovské populace, přes odliv mozků, migraci, mění se vzorec domácností a stěhování do měst. Proto se mas přiklání ke strategii v souladu s dlouhodobou vizí EU, která spočívá v holistické podpoře venkovských regionů, tedy potřeby řešit venkov jako jedinečný soubor problémů, od stárnutí a vylidňování pro digitalizaci, prevenci rizika chudoby a omezeného přístupu ke službám, sociální a zdravotní péči. V tomto hrají místní akční skupiny strategickou roli.

MAS Skutečsko, Košumbersko a Chrastecko, z.s.

Území MAS zahrnuje 21 obcí s přibližně 21 tisíci obyvateli. Nachází se v úrodné krajině polí a luk Polabské nížiny a zvlněné českomoravské vrchoviny, původních dubohabrových hájů a tajemných scénérií zatopených lomů. Člověk zde najde čistý vzduch i nepoškozené životní prostředí, úctu k tradici a dobře odvedené práci.



Horka • Hrochův Týnec • Hroubovice • Chrast • Chroustovice • Jenišovice • Leštinka
• Lozice • Luže • Prosetín • Předhradí • Přestavky • Rosice • Řepníky • Řestoky •
Skuteč • Střemošice • Trojovice • Vrbatův Kostelec • Zaječice • Zájezdec



MAS SKCH v rámci 3. roku realizace své strategie CLLD **Chráníme svůj životní prostor** úspěšně pokračovala v naplňování stanovených cílů. O svůj Region zdraví pečovala prostřednictvím upevňování partnerství, rozvojem členské základny, výzvami ve čtyřech schválených operačních programech, vlastními projekty, aktivitami a výzvami.

Rok 2019 byl rokem prověřovacím především díky administrativní náročnosti. Střednědobá evaluace sice ukázala, že většina předpokladů byla nastavena správně a milníky i cíle plníme, ale také bylo třeba v tomto roce veškeré navíc získané finanční prostředky nad původně schválenou alokaci (10 milionů na podporu zaměstnanosti z OP Zaměstnanost a 10 milionů v OP Životní prostředí) administrativně zajistit - tedy zmapovat žadatele, konzultovat žádosti, vyhlásit výzvy, zajistit proces hodnocení, a to se stávajícími personálními kapacitami, které se ještě v tomto náročném období vyměnily.

V rámci rozvoje tzv. „Regionu zdraví“ je věnována pozornost všem oblastem života – vzdělávání, zdraví, práci, životnímu prostředí, podnikání a rozvoji služeb, spolkovému a komunitnímu životu, rozšiřování a prohlubování nových partnerství. Stěžejní nástroj pro efektivní činnost MAS představuje systematická animace území-tj. osobní kontakty se žadateli, příprava společných a často synergických projektů, které zajistí vyšší efektivitu dopadu do území a také snižování administrativní náročnosti při jejich realizaci, intenzivně pokračuje tzv. síťování, tedy vyhledávání nových partnerů a jejich zapojování do aktivit, které regionu přináší společný prospěch. Naplno se rozjela také příprava nového období. MAS pokračuje ve své činnosti v rámci pracovních skupin NS MAS ČR - PS sociální, PS Chytrý venkov, PS Enviro a PS Podnikání, a především v PS Vzdělávání. Pokračuje též mapování aktuálních potřeb území, a to v úzké díky spolupráci s obcemi a svazky obcí ať už formou přímého zpracování strategických dokumentů nebo alespoň sdílením dostupných dat a širokým komunitním projednáváním.

Úspěšně jsme dokončili vlastní projekt MAS, Plánování rozvoje sociálních služeb na území MASSKCH, díky kterému byla dokončena analýza potřeb území v sociální oblasti a mimo nového strategického dokumentu také vznikly mapy potřeb jako opora pro plánování v této oblasti v nejbližších letech. Radost máme z prohlubující spolupráce v oblasti cestovního ruchu díky činnosti TO Chrudimsko-Hlinecko, kde vzniká řada atraktivních a poptávaných propagačních turistických materiálů.

Věříme, že realizací strategie Chráníme svůj životní prostor (SCLLD) výrazně přispíváme k upevňování místního partnerství, což se projevuje trvalým zájmem o členství v MAS, rozvojem spolupráce s dlouhodobými i novými partnery jak na lokální a krajské, tak i národní úrovni, vysokým zájmem o využití animace škol (ZŠ i MŠ nově SŠ a ZUŠ - pomoc s tzv. šablonami (projekty zjednodušeného financování), pokračuje spolupráce v Místním akčním plánu rozvoje vzdělávání II v ORP Chrudim a opět se podařilo ve spolupráci s Pardubickým krajem vyhlásit i další výzvu Malý Leader, jejímž smyslem je především podpora činnosti spolků, neziskových organizací z území MAS.

Věříme, že tak napomáháme zlepšování kvality života obyvatel v našem území.

V uvedené souvislosti **DĚKUJEME** především členům výběrové komise a členům představenstva/programovému výboru, bez jejichž zájmu o věc, ochoty, časového nasazení a vůle posunout věci kupředu bychom rozhodně nestáli mezi úspěšně realizujícími organizacemi.

Velmi si vážíme také komfortního zázemí, které nám trvale poskytuje město Luže, a vstřícného přístupu měst Skuteč a Chrast, která organizaci podporují dispozicí svých prostor především ke školicím a komunitním účelům.

Děkujeme všem za projevenou důvěru, víru v hodnoty a budoucnost českého venkova a obohacující trvalou spolupráci.

Místní akční skupiny (MAS) – kdo jsme a s čím pomáháme, co přinášíme

Jako společenství venkovských obyvatel, neziskových organizací, soukromé podnikatelské sféry a veřejné správy (obcí, svazků obcí a institucí) jsme nezávislí na politickém rozhodování.

Ve svých regionech využíváme metodu LEADER (Liaison Entre Actions Développement de l'Économie Rurale neboli propojení aktivit rozvíjejících venkovskou ekonomiku), která staví na uplatňování přístupu „zdola nahoru“, partnerství veřejných a soukromých subjektů, tvorbě místní rozvojové strategie, integrovaných a vícesektorových akcích, inovativnosti v řešení problémů venkovských regionů, síťování a výměně zkušeností mezi aktéry rozvoje, na spolupráci v rámci společných projektů místních akčních skupin na území státu, EU a dalších zemí.

Jsme tu pro všechny, kteří na venkově žijí a pracují.

Venkov je náš domov.

Místní akční skupiny jsou venkov.

Profil organizace MAS SKCH, z.s.

Území MAS bylo definováno dne 9. 1. 2013 a definitivně ustanoveno na valné hromadě dne 17. 1. 2013. Je tvořeno hranicemi katastrů 21 obcí, které sdružují dodnes funkční svazky obcí.

Identifikace právnické osoby:	MAS Skutečsko, Košumbersko a Chrastecko, z.s.
Právní forma:	Spolek
IČO:	1359363
Sídlo MAS:	Nám. Plk. Josefa Koukala č.p. 1, 538 54 Luže
Předsedkyně:	Bc. Veronika Pešinová, MBA (starostka@luze.cz)
Manažer:	Mgr. Eva Feyfarová feyfarova@masskch.cz
Email, web:	info@masskch.cz , www.masskch.cz

K 31. 12. 2019 má MAS SKCH 58 členů, z toho 23 členů z veřejného sektoru, 24 členů z neziskového sektoru a 11 členů ze soukromého sektoru. Ukončeno bylo členství u šesti členů (věk, neplacení příspěvků, zahraničí).

Základní údaje o MAS SKCH, z.s.:

Počet obyvatel: 21 049 obyvatel (k 31. 12. 2019)

Hustota zalidnění: 96,6ob/km²

Počet obcí: 21

Počet místních částí: 76

Rozloha: 22 000 ha

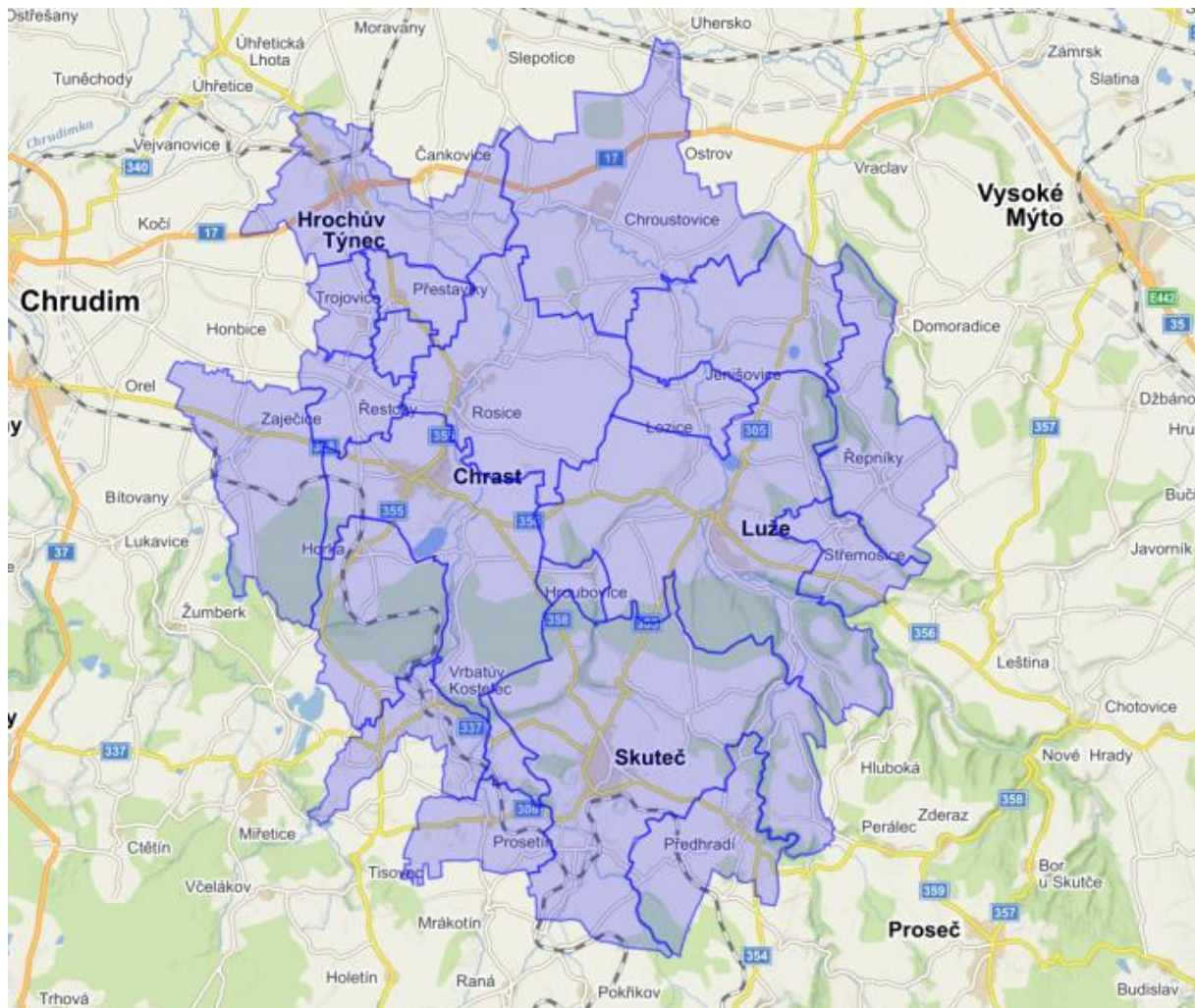
Převažující velikost obcí je do 500 obyvatel (13).

Další aktuální informace naleznete v analytické části strategie rozvoje území:

<http://www.masskch.cz/strategie-clld/dokumenty-ke-stazeni/>

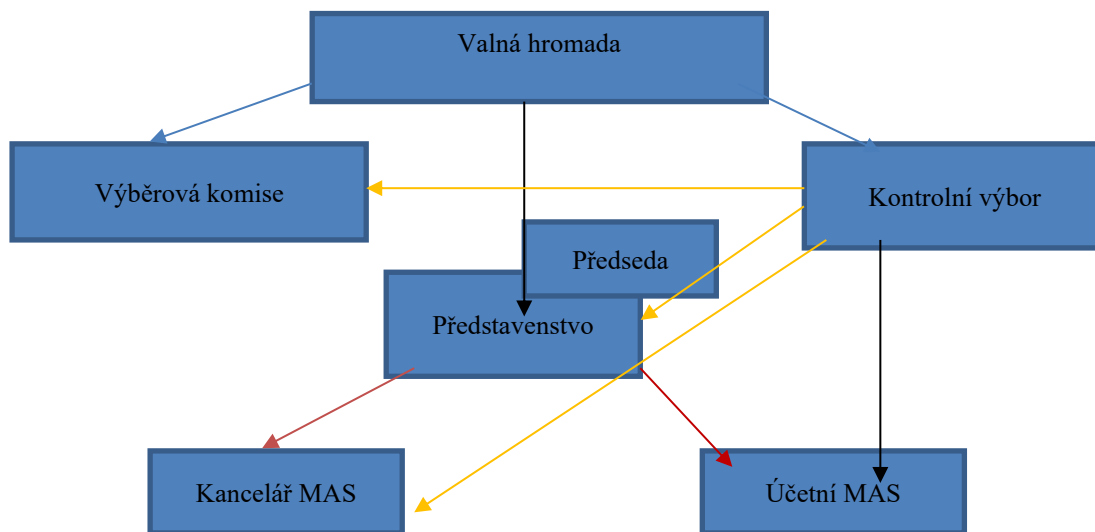
[SCLLD Analytická část](#)

Mapa území



Území MAS Skutečsko, Košumbersko a Chrastecko, z.s. je tvořeno územím obce Horka, Hrochův Týnec, Hroubovice, Chrast, Chroustovice, Jenišovice, Leštinka, Lozice, Luže, Prosetín, Předhradí, Přestavky, Rosice, Řepníky, Řestoky, Skuteč, Střemošice, Trojovice, Vrbatův Kostelec, Zájezdec a Zaječice.

Orgány MAS SKCH, z.s.



1. Valná hromada – všichni členové MAS

2. Představenstvo

- | | |
|-------------------------------|--|
| 1. Město Luže | předseda – zastupuje Veronika Pešinová – starostka |
| 2. Město Skuteč | místopředseda – zastupuje Pavel Bezděk – starosta |
| 3. Město Hrochův Týnec | zastupuje Petr Schejbal – starosta |
| 4. ZD Rosice | zastupuje Ivana Chvojková |
| 5. SDH Hrochův Týnec | zastupuje Tomáš Morávek |
| 6. SMT Skuteč | zastupuje Matěj Zelinka |
| 7. CristalTech | zastupuje Jana Chaloupková |
| 8. Laduin, s.r.o. | zastupuje Radek Zeman |
| 9. Miroslav Tégl | zastupuje Miroslav Tégl |

3. Výběrová komise

- | | |
|----------------------------|--|
| 1. Obec Předhradí | zastupuje Ing. Zdeněk Mikšovský – starosta |
| 2. SDH Radim | zastupuje Libor Aksler |
| 3. TJ Dynamo Rosice | zastupuje Jiří Laub |
| 4. Ing. P. Němcová | zastupuje Ing. Pavla Němcová |
| 5. ČHJ Podlažice | zastupuje Tereza Adámková, DiS. |

4. Kontrolní výbor

- | | |
|---------------------------------|----------------------------|
| 1. SDH Rosice | zastupuje Netolický Luboš |
| 2. Brdíčko Jan | Brdíčko Jan |
| 3. SDH Bor u Chroustovic | zastupuje Ing. Novák Josef |

Kancelář:

Vedoucí manažer: Mgr. Eva Feyfarová (od 1.1.2015) – 1,0
Projektový manažer: Ing. Marcela Loskotová 1,0/ Bc. Michaela Kotyková 1,0
Manažer animace škol: Ing. Denisa Kolářová 0,5
ICT konzultant: Bc. Michaela Kotyková DPP
Účetní: Ing. Jana Pecinová – Harpalus s.r.o.

SEZNAM ČLENŮ MAS SKCH, z.s.

	ČLEN	ZÁSTUPCE	SEKTOR	ZÁJMOVÁ SKUPINA
1.	Obec Horka	Dostálová Dana	veřejný sektor	Příroda
2.	Město Hrochův Týnec	Ing. Schejbal Petr	veřejný sektor	Lidé
3.	Obec Hroubovice	Samek Marcel	veřejný sektor	Příroda
4.	Město Chrast	Ing. Krňanský Vojtěch	veřejný sektor	Příroda
5.	Městys Chroustovice	Tlapáková Marie	veřejný sektor	Podnikání
6.	Obec Jenišovice	Serbousková Alena, DiS.	veřejný sektor	Lidé
7.	Obec Leštinka	Kropáček Luboš	veřejný sektor	Příroda
8.	Obec Lozice	Novotný Jaroslav	veřejný sektor	Podnikání
9.	Město Luže	Bc. Veronika Pešinová MBA	veřejný sektor	Lidé
10.	Obec Prosetín	Raba Jaroslav	veřejný sektor	Příroda
11.	Obec Předhradí	Ing. Mikšovský Zdeněk	veřejný sektor	Podnikání
12.	Obec Přestavlky	Kroutilová Romana	veřejný sektor	Příroda
13.	Obec Rosice	Bc. Volejník Zdeněk	veřejný sektor	Příroda
14.	Obec Řepníky	Němcová Romana, DiS.	veřejný sektor	Lidé
15.	Obec Řestoky	Starý Petr	veřejný sektor	Lidé
16.	Obec Skuteč	Bezděk Pavel	veřejný sektor	Příroda
17.	Obec Střemošice	Mgr. Lexová Marie	veřejný sektor	Lidé
18.	Obec Trojovice	Novák Jaroslav	veřejný sektor	Lidé
19.	Obec Vrbatův Kostelec	Ing. Vladislav Kropáček	veřejný sektor	Příroda
20.	Obec Zaječice	Pavlačič Róbert	veřejný sektor	Příroda
21.	Obec Zájezdec	Ing. Václav Franc	veřejný sektor	Příroda
22.	SDH Štěpánov	Vtípil Ivan	soukromý sektor	Podnikání
23.	SDH Radim	Aksler Libor	soukromý sektor	Lidé
24.	SK Sokol Prosetín	Vít Michal	soukromý sektor	Lidé
25.	ČHJ HS Podlažice	Adámková Tereza	soukromý sektor	Příroda
26.	TJ Dynamo Rosice	Laub Jiří	soukromý sektor	Podnikání
27.	SDH Hrochův Týnec	Morávek Tomáš	soukromý sektor	Lidé
28.	SDH Chacholice	Řezníček Josef	soukromý sektor	Příroda
29.	SDH Bor u Chroustovic	Ing. Novák Josef	soukromý sektor	Podnikání
30.	SDH Rosice u Chrasti	Ing. Netolický Luboš	soukromý sektor	Příroda
31.	SDH Lozice	Ing. Hodek Jaroslav	soukromý sektor	Příroda

32.	SDH Bělá	Bc. Svoboda Aleš	soukromý sektor	Lidé
33.	Zemědělské družstvo Rosice u Chrasti	Chvojková Ivana	soukromý sektor	Příroda
34.	Brdíčko Jan	Brdíčko Jan	soukromý sektor	Podnikání
35.	Ratzenbek Pavel	Ratzenbek Pavel	soukromý sektor	Lidé
36.	SEKO - Skuteč spol s.r.o.	Koreček Miroslav	soukromý sektor	Příroda
37.	Tégl Miroslav	Tégl Miroslav	soukromý sektor	Podnikání
38.	Spolek divadelních ochotníků Heyduk	Čápková Irena	soukromý sektor	Příroda
39.	TJ Luže	Kopecký Jiří	soukromý sektor	Lidé
40.	Český červený kříž, m.s. Jenišovice	Kučerová Pavla	soukromý sektor	Příroda
41.	TSKC Chrast	Černá Hana	soukromý sektor	Podnikání
42.	TJ Sokol Chrast	Pavlíková Veronika	soukromý sektor	Příroda
43.	Občanské sdružení SMT Skuteč	Zelinka Matěj	soukromý sektor	Lidé
44.	Romodrom o.p.s.	Bakeš Daniel	soukromý sektor	Lidé
45.	SDH Hroubovice	Bláha Jan	soukromý sektor	Podnikání
46.	SHČMS Luže	Terer Jiří	soukromý sektor	Lidé
47.	CristalTech s.r.o.	Hanus Milan	soukromý sektor	Podnikání
48.	SDH Předhradí	Javůrek Pavel	soukromý sektor	Lidé
49.	TJ Sokol Radčice	Sodomka Václav	soukromý sektor	Lidé
50.	Agro Jenišovice a.s.	Radek Černoohorský	soukromý sektor	Podnikání
51.	Ing. Pavla Němcová	Ing. Pavla Němcová	soukromý sektor	Příroda
52.	Samek Marcel	Samek Marcel	soukromý sektor	Podnikání
53.	Laduin s.r.o.	Zeman Radek	soukromý sektor	Podnikání
54.	Hamzova odborná léčebna pro děti a dospělé	MUDr. Václav Volejník, CSc.	veřejný sektor	Lidé
55.	Spolek přátel Hamzova parku a arboreta	JUDr. Miroslav Chudoba	soukromý sektor	Příroda
56.	ARCA CZECH s.r.o.	Lenka Rybyšarová	soukromý sektor	Podnikání
57.	MŠ Řestoky	Bc. Dagmar Krčilová	veřejný sektor	Lidé
58.	TJ Tatran Hrochův Týnec	Kaplan Leoš	soukromý sektor	Lidé

Šesti členům bylo ukončeno členství (věk, zahraničí, neplacení členských příspěvků), přijati 3 noví členové.

Zájmové skupiny byly vytvořeny na základě komunitně definovaných strategických oblastí rozvoje území: [zájmové skupiny](#) .

Každý člen si zvolil zařazení do jedné ze tří zájmových skupin (v souladu s Metodikou pro standardizaci) – Lidé, Příroda, Podnikání dle své převažující činnosti ve vztahu k výše uvedeným strategickým oblastem rozvoje území.

LIDÉ		PŘÍRODA		PODNIKÁNÍ	
1	Město Hrochův Týnec	1	Obec Horka	1	Městys Chroustovice
2	Obec Jenišovice	2	Obec Hroubovice	2	Obec Lozice
3	Město Luže	3	Město Chrast	3	Obec Předhradí
4	Obec Řepníky	4	Obec Leštinka	4	SDH Štěpánov
5	Obec Řestoky	5	Obec Prosetín	5	TJ Dynamo Rosice
6	Obec Střemošice	6	Obec Přestavky	6	SDH Bor u Chroustovic
7	Obec Trojovice	7	Obec Rosice	7	Brdíčko Jan
8	SDH Radim	8	Obec Skuteč	8	Tégl Miroslav
9	SK Sokol Prosetín	9	Obec Vrbatův Kostelec	9	TSKC Chrast
10	SDH Hrochův Týnec	10	Obec Zaječice	10	SDH Hroubovice
11	SDH Bělá	11	Obec Zájezdec	11	CristalTech s.r.o.
12	Ratzenbek Pavel	12	ČHJ HS Podlažice	12	Agro Jenišovice a.s.
13	TJ Luže	13	SDH Chacholice	13	Ing. Pavla Němcová
14	Občanské sdružení SMT Skuteč	14	SDH Rosice u Chrasti	14	Samek Marcel
15	Romodrom o.p.s.	15	SDH Lozice	15	Laduin s.r.o.
16	SHČMS Luže	16	Zemědělské družstvo Rosice u Chrasti	16	ARCA CZECH s.r.o.
17	SDH Předhradí	17	SEKO - Skuteč spol s.r.o.		
18	TJ Sokol Radčice	18	Spolek divadelních ochotníků Heyduk		
19	Hamzova odborná léčebna pro děti a dospělé	19	Český červený kříž, m.s. Jenišovice		
20	MŠ Řestoky	20	TJ Sokol Chrast		
21	TJ Tatran Hrochův Týnec	21	Spolek přátel Hamzova parku a arboreta		

Činnost MAS SKCH, z.s.

MAS se ve sledovaném období zaměřila na implementaci strategie CLLD ve všech čtyřech operačních programech-IROP (vzdělávání, komunitní centra a zázemí pro sociální služby, sociální bydlení), PRV (hl. podpora drobného podnikání, zpracování a uvádění na trh zemědělských produktů), OPZ (zaměstnanost a soc. začleňování) a OPŽP (sídelní zeleň).

Pokračovalo zkvalitňování animačních aktivit, tzn. pravidelná komunikace se všemi aktéry v území, sběr a vyhodnocování potřeb potenciálních žadatelů, propojování, hledání společných a efektivních řešení, nové způsoby výměny informací, propagace dobré praxe a zkušeností, koordinace domácí i zahraniční spolupráce ve všech oblastech strategie MAS. Mezi nejvýraznější oblasti patří školství a vzdělávání, komunitní život a sociálního začleňování, rozvoj podnikání a služeb, zemědělství; péče o životní prostředí. Z dalších činností, kterým MAS věnuje pravidelnou pozornost, zmiňujeme rozsáhlou agendu vyhodnocování a aktualizace procesu výběru a hodnocení projektů, informování žadatelů o způsobu výběru projektů, dále nastavení procesů a usnadnění výměny informací mezi zúčastněnými stranami

a také zajištění propagace SCLLD-komunitně vedeného místního rozvoje. Výše uvedené naplňuje strategické cíle klíčové oblasti SCLLD **Nasloucháme si a domluvíme se.**

Obr. 2 - IROP - Modernizace skleníku a učebny odborného výcviku pro obor Zahradnictví



Obr. 1 - IROP - Přírodovědná učebna Chroustovice



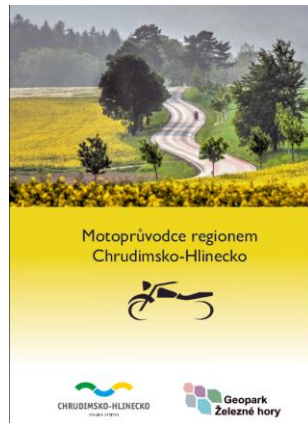
Mimo akční plán byla naplňována opatření v oblasti SC 1.2 - Snížit ekologickou zátěž území – integrovaný přístup, odborné poradenství – odpady a regionální změny klimatu.

Dále v SC Umožnit růst zaměstnanosti na základě potřeb regionu, zvyšování vzdělanostní struktury obyvatel a znalosti potřeb místních zaměstnavatelů – Spolupráce v území pokračovalo plánování rozvoje sociálních služeb na území MAS ve vztahu k soc. podnikání včetně OSVČ a soc. bydlení.

V rámci animace škol a školských zařízení, tj. realizace projektů zjednodušeného vykazování (OP VVV), kterým se říká „Šablony pro školy“, je realizována již 2. vlna podpory a celková alokace finančních prostředků, které do regionu přišly, výrazně narostla takřka o polovinu na 17 802 313 Kč a k tomu opět cca 1 mil. Kč za administraci a vedení projektu, neboť podpora škol spočívá jak v pomoci s vypracováním žádosti, tak v metodické a konzultační pomoci při monitoringu aktivit a způsobu vykazování.

V roce 2019 byly navíc služby MAS rozšířeny o ZUŠ a střední školy, školní družiny a školní kluby a pokračovaly semináře pro školy na téma aktuálních informací o systémových změnách ve vzdělávání včetně připravovaných reforem a za účelem sdílení zkušeností a dobré praxe. Školy mají informace k dispozici i díky webovým stránkám MAS <http://www.masskch.cz/projekty-mas/animace-skol-sablony/> a speciálnímu webu na podporu vzdělávání v Pardubickém kraji, který MAS SKCH administrativně zajišťuje již 4. rokem (<http://www.maporpchrudim.cz/>). Pokračuje i spolupráce v projektu Místní akční plán rozvoje vzdělávání II v ORP Chrudim. Zástupce MAS také již 4. rokem koordinuje realizaci těchto projektů v Pardubickém kraji a jako člen PS Vzdělávání NS MAS zajišťuje oboustranný přenos informací.

Cíle v oblasti cestovního ruchu SC 2.6 Podněcovat rozvoj služeb i ochranu kulturního i přírodního dědictví MAS naplňuje již 3. rokem činností v rámci spolku Chrudimsko – Hlinecko, z.s. Vznikla další tematická videa pro návštěvníky regionu, která jsou dostupná jak na webu MAS, tak na sociálních sítích a řada atraktivních propagačních materiálů.



Zároveň tato činnost naplňuje i opatření 2.6.2 Památky a přírodní zajímavosti.

Oblast 3.3.2 Stabilizace a profesionalizace činnosti NNO zajišťuje MAS za podpory Pardubického kraje výzvami Malý Leader. Kancelář vyhlásila výzvu Malý Leader 2020, do které přijala 10 žádostí, přičemž podpořeno bude na základě velikosti alokace 6 žádostí ve výši 380 000 Kč (přírodní zahrada v MŠ, zázemí pro činnost spolků-hasiči, sportovci, kulturní dům).

Dokončené projekty Malý Leader 2019:

Obr. 4 - SH ČMS- Sbor dobrovolných hasičů Chacholice -Zastřešení venkovního parketu v Chacholicích- II. etapa



Obr. 5 - Obec Přestavlky- Revitalizace kulturního prostoru



Obr. 3 - Obec Vrbatův Kostelec – Oprava sportovních kabin



Obr. 6 - Město Chrast- Podlaha pro skautskou klubovnu



Obr. 7 - Obec Zaječice-Pořízení zázemí pro rybáře



Obr. 8 - Obec Leštinka-Oprava hasičské zbrojnice v budově OU Leštinka



Obr. 9 - ČMS-SDH Štěpánov- Oprava mobilního hasičského skladu



Pokračuje prohlubování synergických vazeb jak mezi realizovanými projekty, tak v rámci návazných aktivit a partnerství. Příkladem je třeba realizace projektů zaměstnanosti v OPZ nebo sociálních bytů - výzva č. 6 a 9 v IROP, ve kterých je nedílnou součástí spolupráce se sociálními službami zapojenými do [Střednědobého plánování rozvoje sociálních služeb na území MAS SKCH](#) nebo spolupráce s projekty v oblasti soc. začleňování a prevence zdraví – [Asistent prevence zdraví](#). Další synergie vznikají ve vazbě na komunitní sociální práci a výzvu č. 5 a 10 IROP Komunitní centra.

Obr. 11 - OPZ - Farma U Tří sluncí podporuje zaměstnanost v regionu



Obr. 10 - IROP - Pořízení sociálního bytu Skuteč č. p. 377



Ve druhé polovině roku byla vyhlášena 2. výzva OPŽP, která umožnila podat další dva projekty na realizaci sídelní zeleně v oblasti péče o životní prostředí (viz SC CLLD 1. Změna myšlení-princip udržitelného rozvoje).

Z konzultací a koordinace záměrů z území při přípravě navýšení alokace v rámci OPZ se území shodlo na **prioritě vytvářet pracovních místa**, která podpoří reálné sociální začleňování – tedy zohlednění zdravotní a rodinných potřeb zaměstnanců (např. flexibilní a zkrácená pracovní doba, mentoring, koordinace pracovních kapacit v území, dopravní dostupnost apod. Ruku v ruce s tím je třeba zajišťovat zvyšování vzdělanostní struktury obyvatel a znalosti potřeb místních zaměstnavatelů – ve vztahu k soc. podnikání, soc. bydlení a nově (na základě analytických výstupů projektu) i zvyšování zaměstnanosti a tvorby nových pracovních míst v oblasti služeb a zdraví.

MAS pokračuje v zapojování podnikatelů, podporuje propagaci tradičních řemesel, aktualizovala databázi neziskových organizací se zaměřením na přípravu strategických dokumentů obcí či jejich aktualizaci, pro aktivity v oblasti vzdělávání, rozvoje spolkové činnosti a sportu a v souvislosti s hledáním nových partnerů v oblasti sociální.

Pokračovala spolupráce žadatelů v území např. při přípravě nových žádostí na sociální byty, podporu zaměstnanosti v regionu a opět v návaznosti na Plánování rozvoje sociálních služeb na území MASSKCH, podpora poskytovatelů sociálních služeb výzvami na automobily (Sociální inkluze) a stavbu komunitních center.

Změnil se charakter činnosti komisí MAS – členové se účastní setkání v rámci realizovaných projektů (semináře pro školy, zapojení do MAP, plánování rozvoje soc. služeb, zapojení do evaluačních aktivit apod. MAS zahájila přípravu nového projektu spolupráce se sousední MAS Hlinecko, z.s. Smyslem projektu je posilování prezentace regionu návštěvníkům i prolnutí patriotismu k oběma sousedním regionům, představení tradic a řemesel obou regionů formou prezentace (předváděcí akce na workshopech, exkurze), následně doplněním společných publikací o těchto činnostech.

Exkurze MAS Opavsko konaná v září 2019



Naplňování klíčových oblastí strategie Chráníme svůj životní prostor

MAS SKCH v roce 2019 vyhlásila **11 výzev** příjmu žádostí o podporu pro programové rámce IROP, OPZ a PRV SCLLD. V rámci těchto výzev poskytovala MAS SKCH pomoc a podporu jak formou konzultací (hl. osobně, dále email, telefon), tak prostřednictvím realizovaných seminářů podporu potenciálním příjemcům přehled výzev, které naplňují jednotlivé specifické cíle (SC) v klíčových oblastech:

Oblast Chráníme svůj životní prostor

Výzva č. 1 OPŽP Realizace sídelní zeleně

na zakládání/obnovu funkčně propojených ploch a prvků veřejně přístupné sídelní zeleně.

Výzva č. 2 OPŽP Realizace sídelní zeleně II.

Příjem žádostí o dotaci: 16. 10. 2019 - 6. 1. 2020

Alokace: 5 780 395,00 Kč. Výzva je zaměřena na zakládání/obnovu funkčně propojených ploch a prvků veřejně přístupné sídelní zeleně.

Podnikáme pro budoucnost

Výzva č. 3 – Rozvoj zemědělských podniků, cestou kvality-zpracování regionálních zemědělských produktů, rozvoj regionálního podnikání

na investice do zemědělských podniků, na zpracování zemědělských produktů a jejich uvádění na trh a na investice do vybraných nezemědělských činností a vzhledem k požadované výši dotace bude vyhlášena další výzva koncem roku, tentokrát i s novou Fichí zaměřenou na vznik konkurenceschopných místních trhů.

Výzva č. 9 OPZ – Zaměstnanost v území II.

na zlepšení zaměstnanosti především pro znevýhodněné osoby s různými hendikepy na trhu práce, kteří by bez pomoci těžko hledali zaměstnání v území MAS.

Výzva č. 12 OPZ – Zaměstnanost v území III.

Příjem žádostí: 9.10.2019 - 15.11.2019

Alokace: 1 037 075,00 CZK

Výzva je zaměřena na přípravu osob z cílových skupin ke vstupu či návratu na trh práce a zvyšování zaměstnanosti cílových skupin.

Oblast Žijeme spokojeně, zdravě, osobnostně rosteme

Výzva č. 8 IROP – Infrastruktura pro vzdělávání III.

Příjem žádostí: 11.3.2019 - 30.6.2019

Alokace: 3 019 638,17 Kč

Výzva je zaměřena na podporu infrastruktury pro předškolní vzdělávání, dětské skupiny a mateřské školy, základních a středních škol, infrastrukturu pro celoživotní, zájmové a neformální vzdělávání.

Výzva č. 11 IROP – Infrastruktura pro vzdělávání IV.

Příjem žádostí: 14.10.2019 - 31.12.2019

Alokace: 1 676 053,560 Kč.

Výzva je zaměřena na podporu infrastruktury infrastrukturu pro celoživotní, zájmové a neformální vzdělávání.

Výzva č. 10 OPZ – Podpora komunitní sociální práce a komunitních center II.

na aktivity, které pomohou obyvatelům i komunitám zkvalitnit schopnost sociálního fungování v jejich přirozeném prostředí, zaktivizují komunitní vztahy a podpoří komunitní přístup při řešení života v obcích.

Výzva č. 11 OPZ – Další programy a činnosti v oblasti sociálního začleňování II.

Příjem žádostí: 9.10.2019 - 15.11.2019

Alokace: 3 002 695,00 CZK

Výzva je zaměřena na podporu programů k prevenci a řešení problémů v sociálně vyloučených lokalitách s využitím znalosti lokálního prostředí. Podpora sociálního začleňování osob sociálně vyloučených či sociálním vyloučením ohrožených bude zprostředkována prostřednictvím programů

a činnosti se společensky prospěšným charakterem (nikoli komerčním), které mají příznivý dopad na osoby z cílových skupin v území MAS.

Výzva č. 9 IROP Sociální bydlení III.

Příjem žádostí: 16. 9. 2019 - 31.12.2019

Alokace: 758 043,54 Kč

Výzva je zaměřena na pořízení bytů, nebytových prostor a jejich přizpůsobení pro potřeby sociálního bydlení, včetně pořízení základního vybavení.

Výzva č.10 IROP Komunitní centra, Infrastruktura sociálních služeb

Příjem žádostí: 16.9. 2019 - 31.12. 2019

Alokace: 4 290 840,02 Kč

Výzva je zaměřena na: **Rozvoj sociálních služeb** - nákup pozemků, staveb, zařízení a vybavení, automobilu, výstavba a stavební úpravy, které vytvoří podmínky pro kvalitní poskytování sociálních služeb, obnovu a zkvalitnění materiálně technické základny stávajících služeb sociální práce s cílovými skupinami.

Rozvoj komunitních center - stavby a stavební práce spojené s výstavbou infrastruktury komunitního centra včetně vybudování přípojky pro přivedení inženýrských sítí, rekonstrukce a stavební úpravy existujícího objektu a zázemí pro poskytování aktivit komunitních center včetně sociálních služeb, budou-li v projektu poskytovány, nákup pozemků, budov a staveb, pořízení automobilu pro poskytování terénních a ambulantních sociálních služeb, vybavení pro zajištění provozu zařízení.

MAS dále ve sledovaném období pro úspěšnou realizaci implementace strategie CLLD zajistila následující činnosti:

- **IROP:**
 - aktualizace interních postupů a kritéria přijatelnosti pro IROP,
 - texty výzev a kontrolní listy výzev 8,9,10,11
 - monitoring projektů

Opatření (95 % dotace)	Celkem CZV	Dotace	Vyčerpáno dotace*
Opatření ITI/IPRÚ/CLLD: 1. Opatření IROP: Bezpečnost, odolnost a připravenost regionu - podmínka rozvoje	2 100 000,00	1 995 000,00	1 995 000,00
Opatření ITI/IPRÚ/CLLD: 2. Opatření IROP: Sociální inkluze - cesta moderní komunity	10 000 000,02	9 500 000,00	9 500 000,01
Opatření ITI/IPRÚ/CLLD: 3. Opatření IROP: Sociální bydlení - pomoc v nouzi	3 851 184,20	3 658 625,00	3 658 624,98
Opatření ITI/IPRÚ/CLLD: 4. Opatření IROP: Sociální podnikání - zisk nejsou jen peníze	1 523 157,89	1 447 000,00	1 427 654,30
Opatření ITI/IPRÚ/CLLD: 5. Opatření IROP: Kvalitní vzdělávání - úspěšná budoucnost	10 526 315,79	10 000 000,00	9 999 949,10
IROP - CELKEM	28 000 657,90	26 600 625,00	26 581 228,39

* Dočerpáno bude k roku 2023

- **OPŽP**
 - text výzvy 2
 - kontrolní list výzvy, harmonogramy
 - monitoring projektů

Opatření (60 % dotace)	Celkem	Dotace	Vyčerpáno dotace*
Opatření ITI/IPRÚ/CLLD: 1. Opatření OPŽP: Revitalizace funkčních ploch a prvků sídelní zeleně	16 666 666,67	10 000 000,00	4 219 604,59
OPŽP – CELKEM	16 666 666,67	10 000 000,00	4 219 604,59

* Dočerpáno bude k roku 2023

- **PRV:**
 - preferenční kritéria a kontrolní list Fiche 4
 - aktualizace preferenčních kritérií, aktualizace 1,2, 3
 - monitoring projektů

Opatření (35 % - 50 % dotace)	Celkem	Dotace	Vyčerpáno dotace*
Opatření ITI/IPRÚ/CLLD: 1. Fiche PRV: Prosperující venkov - rozvoj zemědělských podniků	5 200 000,00	2 600 000,00	2 503 370,00
Opatření ITI/IPRÚ/CLLD: 2. Fiche PRV: Cestou kvality - zpracování regionálních zemědělských produktů	2 951 110,00	1 328 000,00	265 289,00
Opatření ITI/IPRÚ/CLLD: 3. Fiche PRV: Spokojený zákazník - rozvoj regionálního podnikání	16 712 020,00	6 700 000,00	2 939 150,00
Opatření ITI/IPRÚ/CLLD: 4. Fiche PRV: Spoluprací k zisku - konkurenceschopné místní trhy	5 079 360,00	2 000 000,00	-
Opatření ITI/IPRÚ/CLLD: 5. Fiche PRV: Projekty spolupráce MAS SKCH - rozvoj regionu	669 460,00	602 520,00	-
PRV - CELKEM	30 611 950,00	13 230 520,00	5 707 809,00

* Dočerpáno bude k roku 2023

- **OPZ:**
 - texty výzev 9,10,11,12
 - kontrolní list výzvy, harmonogramy
 - monitoring projektů

Opatření (85 % - 100 % dotace)	Celkem	Dotace	Vyčerpáno dotace*
Opatření ITI/IPRÚ/CLLD: 1. Opatření OPZ: Sociální služby a sociální začleňování	7 900 000,00	7 776 800,00	6 710 478,00
Opatření ITI/IPRÚ/CLLD: 2. Opatření OPZ: Zaměstnanost v území	10 600 000,00	9 902 500,00	6 692 549,37
Podopatření: 3. Opatření OPZ: Sociální podnikání - prospěch pro všechny-03.2.65.1	1 700 000,00	1 445 000,00	1 442 875,00
OPZ - CELKEM	20 200 000,00	19 124 300,00	14 845 902,37

* Dočerpáno bude k roku 2023

- MAS v roce 2019 uspořádala:
 - 11 seminářů k výzvám MAS pro žadatele a příjemce ve výzvách IROP, OPZ, PRV a OPŽP,
 - 2 semináře k animaci škol a školských zařízení - [animace škol](#),
 - veřejně přístupné zasedání valné hromady.

Na základě dosavadní realizace strategie se mění předpoklad ohledně výše stanovených indikátorů, neboť původní plán, že semináře pro žadatele budou zvlášť a semináře pro příjemce budou také zvlášť se příliš neosvědčil. Důvodem jsou časová náročnost, ale také potřeba individuálního přístupu. Kancelář tedy v souladu s potřebami žadatelů poskytuje individuální konzultace a spojuje informace pro žadatele a příjemce již od prvního semináře, přičemž veškeré konzultace probíhají bezplatně.

- je intenzivně zapojena do animace škol (pomoc při realizaci projektů zjednodušeného financování, tzv. „šablon“)
 - jak na národní úrovni – zástupce jako člen pracovní skupiny Vzdělávání ve spolupráci s MŠMT organizuje semináře k šablonám II pro Pardubický kraj
 - v území MAS SKCH zajištěna komunikace všech škol v území, včetně ZUŠ, SZŠ a SŠ, SOU, kterým manažerka pro animaci škol zároveň poskytuje trvalé bezplatné poradenství (žádosti, monitorovací zprávy apod.).
- úspěšně zrealizovala střednědobou evaluaci, která je nezbytnou podmínkou kvalitního vyhodnocení stávajícího stavu [Evaluční zpráva](#)
- v oblasti naplňování strategie mimo CCLD pokračovala příprava společných integrovaných projektů např. v oblasti:
 - odpadového hospodářství (<https://www.mojeodpadky.cz/> a spolupráce obcí) a ochrany životního prostředí
 - ve vzdělávání (příprava společného projektu v oblasti inkluze, rozvoj spolupráce škol, obcí, NNO a podnikatelů), realizace MAPII v ORP Chrudim -
 - v sociálních a komunitních službách - [Plánování rozvoje soc. služeb na území MAS \(PSS\)](#), stavba komunitních center (Vrbatův Kostelec, Štěpánov u Skutče II),
 - v oblasti zdraví – projekt Asistent prevence zdraví, [téma zdraví](#),
 - v oblasti inovací [a SMART řešení](#) apod.MAS také našla způsob, jak v praxi ověřit řešení podpory regionu v oblasti koordinace sociálních služeb (vyplynulo z projektu PSS výše) a připravila projekt s názvem **Společné řešení pro eliminaci sociálního vyloučení obyvatel MAS SKCH**, díky kterému vznikne v území nové pracovní místo, které umožní realizovat navržené kroky prevence sociálního vyloučení obyvatel regionu.

Členové spolku se shodují v myšlence, že společný postup zajistí vyšší efektivitu investic, sníží administrativní náročnost a podpoří rychlejší rozvoj regionu.

- **jako člen PS Vzdělávání NS MAS za Pardubický kraj:**
 - trvale zajišťuje přenos informací ohledně vzdělávání pro tento kraj,
 - podílí se přípravě pravidelných MAP v kraji,
 - dále vytvořila a koordinuje krajskou spolupráci se systémovými projekty (tzv. Krajské klima-KAP, I-KAP, P-KAP, ŠIKK, SRP, PPUČ, SYPO, APIV), spolupráci s ČSI, NIDV, spolupráci s vysokými školami (zdravotní a sociální projekty, spolupráce s ASZ, NNO, Pk apod.
- MAS je mimo aktivity v PS Vzdělávání trvale zapojena do činnosti dalších pracovních skupin v rámci NSMASCR – PS sociální, PS Chytrý venkov, PS Enviro, neboť spolupráci a sdílení zkušeností považuje stěžejní pilíř své práce a naplnění metody LEADER.
- zahájila mapování nových potřeb svého území intenzivní spoluprací na tvorbě strategií rozvoje obcí a svazků ve svém území. Strategie definují komunitním projednávání lokální priority a umožní přesnější zacílení aktivit včetně potřebných

finančních zdrojů. **Novinkou jsou webové stránky na podporu strategického plánování v obcích Strategie rozvoje obcí** .

- trvale profesionalizuje činnost kanceláře MAS v souladu s novými požadavky řídicích orgánů MMR, IROP, OPZ, PRV a OPŽP. Zajišťuje personální zdroje, účastní se konzultací a seminářů jak v rámci NS MAS, tak na krajských setkáních MAS PK,
- koordinuje činnost komisí <http://www.masskch.cz/strategie-clld/cinnost-komisi/>,
- plní podmínky standardizace – za sledované období přijala 3 nové členy-a připravuje se na nové období,
- v rámci propagace SCLLD jsou pravidelně zveřejňovány články ve zpravodajích obcí a na jejich webových a stránkách (Skuteč, Chrast, Luže), informace je zasílána i všem starostům obcí MAS (21) – [ZPRAVODAJE](#)
- zajišťuje informovanost orgánů a komisí MAS pro potřebnou součinnost a zveřejňuje aktuální informace o pracovních skupinách a členské základně, zápisy z jednání povinných orgánů <http://www.masskch.cz/o-nas/dokumenty/a-organy-MAS>
- informuje o své činnosti <http://www.masskch.cz/z-uzemi-mas-skch/zpravodaje/a-zpravy-o-cinnosti>
- **WEB.** MAS aktualizuje webové stránky – zohledňují nárůst informací pro obyvatele území, najdete zde:

[DOTAČNÍ INFO](#)

[ZE SVĚTA VĚDY A TECHNIKY](#)

[Z ÚZEMÍ MAS SKCH](#)

[Zpravodaje](#)

[Tipy pro školy](#)

[Místní služby a produkty](#)

[Kariéra-příležitosti z území MAS](#)

Cílem uvedených aktivit zůstává zviditelnění činnosti MAS SKCH jak v kraji, tak v rámci Národní sítě MAS ČR – posilování jejího dobrého jména.

Z činnosti orgánů MAS SKCH, z.s.

Nejaktivnějším orgánem v roce 2019 bylo opět představenstvo, které zároveň plní úlohu Programového výboru, což vyplývá i z procesu hodnocení strategie CLLD a odpovídá úkolům ve stanovách organizace (hl. díky delegovaným pravomocem z VH). Druhým orgánem v pořadí se stala Výběrová komise a za ní Kontrolní výbor, u kterého je menší aktivita potěšitelným znamením, které dokládá mj. spokojenost žadatelů s procesem hodnocení a konzultační činností MAS.

Schůzek představenstva se opět aktivně účastnili též předsedové výběrové komise a kontrolního výboru, což dokládají i prezenční listiny. Oba předsedové představenstvu předložili též stručnou zprávu o činnosti za r.2019, která spočívá především v zajištění monitoringu realizace strategie, dále v dohledu nad hodnocením přijatých žádostí do výzev MAS a v kontrole činnosti představenstva a dodržování standardizace.

Představenstvo – přehled činnosti

1.	18.1.2019 per rollam	Schválení znění zprávy o plnění strategie CLLD za období 1. 7. 2018 – 31. 12. 2018.
2.	23.1.2019	<i>Program jednání:</i> 1) Zahájení zasedání, schválení programu, určení zapisovatele a ověřovatele, prezenční listina, 2) Zpráva o evaluaci SCLLD 3) Čerpání v rámci realizace SCLLD a žádost o změnu ISg v IROP 4) Zabezpečení webových stránek MAS 5) Povinná evaluace realizace SCLLD 6) Turistická destinace Chrudimsko-Hlinecko 7) Schválení interních postupů IROP 8) Strategie na tvorbu dokumentů – inzeráty na projektové manažery 9) Valná hromada 10) Vyhlášené výzvy 11) Projekt dopravní obslužnosti, 12) Místní akční plán rozvoje vzdělávání 13) Závěr
3.	1.3.2019 per rollam	Schválení výše dotace v dotačním titulu Malý Leader pro rok 2019 vzhledem k navýšení alokace výzvy z původních 254 508 Kč na 380 000 Kč.
4.	3. 4. 2019	<i>Program jednání:</i> 1) Zahájení zasedání, schválení programu, určení zapisovatele a ověřovatele, 2) Výzva č. 8 IROP Infrastruktura pro vzdělávání III., aktualizace interních postupů IROP, 3) Aktualizace harmonogramu výzev IROP pro rok 2019, 4) Výzva OPZ Zaměstnanost v území II. a Komunitní sociální práce II., 5) Přihlášky nových zájemců o členství v MAS, 6) Audit MAS, 7) Výběrové řízení na koordinátora tvorby strategií, 8) MAP 2, Společná žádost MAS do inkluzivního vzdělávání, 9) Navazující žádost na Plánování rozvoje sociálních služeb, 10) Šablony pro NNO, 11) Program valné hromady MAS 4. 4. 2019, 12) Závěr.
5.	15.4.2019	<i>Program jednání:</i> 1) Zahájení zasedání, schválení programu, určení zapisovatele a ověřovatele, 2) Výroční zpráva 3) Volba předsedy a místopředsedy MAS 4) Kurzy pro NNO, podnikatele 5) MS Office pro manažera animace škol 6) Ukončení VŘ na Manažera tvorby strategií 7) MAP 2 ORP Chrudim 8) Spolupráce v oblasti odpadového hospodářství 9) Závěr
6.	27.5.2019	<i>Program jednání:</i> 1. Zahájení zasedání, schválení programu, určení zapisovatele a ověřovatele + informace o exkurzi do obce Šitbořice na téma odpadového hospodářství 2. Informace o stavu vyjednávání nového období 3. Úvěr pro financování pozice manažera tvorby strategií

		<ol style="list-style-type: none"> 4. Smlouva s PK – Malý Leader, termín výzvy 5. Termíny hodnocení – PRV, OPŽP 6. Podmínky spolupráce s projektovým manažerem pro žádost do výzvy Inkluzivní vzdělávání v SVL II 7. Seminář pro NNO – připomínka 8. Kontrola VZP a plánovaná kontrola IROP – červenec, srpen 2019 9. Informace o projektu „Farma U Tří sluncí podporuje zaměstnanost v regionu“ 10. MAP – změna koordinátora 11. Členské příspěvky – navýšení od 1.9.2019 12. Stav OP, Komunitní centra, OPŽP, jiné 13. Závěr
7.	24.6.2019 per rollam	<ol style="list-style-type: none"> 1. Zařazení náhradního projektu. 2. Navýšení alokace pro náhradní projekt 3. Aktualizovaný seznam projektů k podpoře a seznam náhradních projektů ve výzvě Malý LEADER pro rok 2019
8.	2.7.2019	<p><i>Program jednání:</i></p> <ol style="list-style-type: none"> 1. Zahájení zasedání, schválení programu, určení zapisovatele a ověřovatele 2. Informace o stavu schválení EVALUACE 3. Možnosti přistoupení Čankovic 4. Aktualizace Jednacího řádu a statutu Představenstva a Programového výboru 5. Ukončeno podání šablon 6. Tvorba strategií svazků a obcí 7. Databáze AGIS, Úprava žádosti, žádost o vstup do AGIS 8. Fotogalerie pro TO Chrudimsko-Hlinecko 9. Kalendář MAS Pardubického kraje 10. Databáze projektů Pardubického kraje 11. Možnost spolupráce s Polskem 12. Informace ohledně úvěru MAS 13. Závěr
9.	16.7.2019 per rollam	<p><i>Schválení:</i></p> <ol style="list-style-type: none"> 1. Zpráva o realizaci ISg 2. Schválení vyhlášení výzev: <ol style="list-style-type: none"> a. Výzva č.9 - IROP – Sociální bydlení III b. Výzva č. 10 – IROP – Komunitní centra, Sociální infrastruktura
10.	26. 9. 2019	<p><i>Program jednání:</i></p> <ol style="list-style-type: none"> 1. Zahájení zasedání, schválení programu, určení zapisovatele a ověřovatele 2. Tvorba strategických rozvojových dokumentů obcí – stav veřejné zakázky <ol style="list-style-type: none"> a. Strategie města Luže b. Mikroregion Skutečsko – Ležáky c. Svazek obcí Košumberska 3. Ukončení PS manažer pro tvorbu strategií 4. Schválení výzev OPŽP, OPZ a IROP <ol style="list-style-type: none"> a. OPŽP – Sídlní zeleň b. IROP – Infrastruktura pro vzdělávání IV. c. OPZ – Další programy a činnosti v oblasti sociálního začleňování II, Zaměstnanost 5. Nabídka kontokorentu 6. Členské příspěvky 7. Realizace Malý Leader 2019 a přijaté žádosti 2020

		<ul style="list-style-type: none"> 8. Aktualizace databáze Pardubického kraje 9. Prodloužení projektu PSS 10. Dílčí vzdálená podpora (DVP) ASZ ČR 11. Spolupráce s projektem Činnost dobrovolných svazků Hustířanka 12. O přípravě dalšího programového období 13. Závěr
11.	29. 10.2019	<p>Program jednání:</p> <ul style="list-style-type: none"> 1. Úvod 2. Návrh a představení „Projekt spolupráce“ 3. Aktualizace Statutu a jednacího řádu Výběrové komise <p>Závěr</p>
12.	16. 12.2019	<p>Program jednání:</p> <ul style="list-style-type: none"> 1. Úvod 2. Bližší informace k „Projekt spolupráce“ 3. Harmonogram výzev IROP 4. Schválení vyhlášení 4. výzvy PRV 5. Informace k projektu pro školy, tvorba MPI 6. Propagační materiály MAS – Infolist 7. Monitoring projektů – seznámení se stavem monitoringu projektů 8. Změna smlouvy o dílo – vedení účetnictví <p>Závěr</p>

Z činnosti Programového výboru MAS SKCH

24.7.2019 Per rollam	<p>8. výzva IROP Infrastruktura pro vzdělávání III. Zápis z jednání Výběrové komise, Seznam hodnocených projektů včetně získaného bodového ohodnocení, Souhrnný kontrolní list s hodnocením projektu per rollam</p>
2.7.2019 2.7.2019 26.9.2019 26.9.2019 19.12.2019 19.12.2019	<p>3. výzva PRV Fiche 1, 2, 3 1.výzva OPŽP Realizace sídelní zeleně 9.výzva OPZ Zaměstnanost v území II 10. výzva OPZ Komunitní sociální práce II 11. výzva OPZ Další programy a činnosti v oblasti sociálního začleňování II 12. výzva OPZ Zaměstnanost v území III</p> <p>Zahájení zasedání, schválení programu, určení zapisovatele a ověřovatele, prezenční listina, statut a jednací řád programového výboru, proškolení o střetu zájmu, podpis a kontrola etických kodexů, seznámení s návrhem výběrové komise, výběr projektů, seznam vybraných a nevybraných projektů.</p>
29.10.2019	Malý Leader pro rok 2020

Z činnosti VH MAS SKCH

4.4.2019 Luže	<p>PROGRAM</p> <ul style="list-style-type: none"> 1. Zahájení Valné hromady, usnášeníschopnost, volba zapisovatele a ověřovatele zápisu 2. Informace o členské základně – stav zájmových skupin, noví členové, ukončení členství v souladu s předchozím usnesením VH 3. Informace z činnosti orgánů MAS – výběrová komise, kontrolní výbor, programový výbor, 4. Volba volební (mandátní) komise a členů orgánů MAS, 5. Zpráva o činnosti MAS SKCH za rok 2018, 6. Návrh rozpočtu na rok 2019
------------------	---

	<p>7. Aktivity a projekty MAS – Plánování sociální služeb, Destinační management Chrudimsko-Hlinecko, MAP II, Malý Leader (podpora NNO), Strategické dokumenty obcí, Šablony II.,</p> <p>8. Plán činnosti pro rok 2019 – Přehled výzev a projektů MAS, společná žádost MAS za členské obce MAS do inkluzivního vzdělávání, projekt MAS z OPZ</p> <p>9. Různé – LeaderFest, spolupráce s Celostátní sítí pro Venkov, účast v pracovních skupinách NS MAS ČR</p> <p>10. Informace o nadcházejícím hlasování per rollam (schválení výroční zprávy a evaluaci činnosti MAS)</p> <p>11. Usnesení, závěr.</p>
18.6.2019	<p>Schválení Výroční zprávy MAS SKCH za r.2018</p> <p>Schválení Evaluační zprávy MAS SKCH z.s. za rok 2018</p>

Z činnosti Výběrové komise MAS SKCH

28.5.2019 10.6.2019	<p>Výzva č. 3 PRV - rozvoj zemědělských podniků, cestou kvality-zpracování regionálních zemědělských produktů, rozvoj regionálního podnikání</p> <p>Zahájení zasedání, prezence a usnášenischopnost, kontrola zastoupení zájmových skupin, představení projektů, žadatelů, řešení střetu zájmu – podpis etických kodexů, přidělení projektů, 6. proškolení výběrové komise, seznámení s kontrolními listy, vysvětlení kritérií, předání podkladů pro hodnocení, hodnocení, hlasování, předání seznamu hodnocených projektů programovému výboru MAS</p>
10.6.2019 25.6.2019	<p>Výzva č. 1 OPŽP – Realizace sídelní zeleně</p> <p>Zahájení zasedání, prezence a usnášenischopnost, kontrola zastoupení zájmových skupin, představení projektů, žadatelů, řešení střetu zájmu – podpis etických kodexů, přidělení projektů, 6. proškolení výběrové komise, seznámení s kontrolními listy, vysvětlení kritérií, předání podkladů pro hodnocení, hodnocení, hlasování, předání seznamu hodnocených projektů programovému výboru MAS</p>
9.7. a 19.7.2019	<p>Výzva č. 8 IROP – Infrastruktura pro vzdělávání III</p> <p>Zahájení zasedání, prezence a usnášenischopnost, kontrola zastoupení zájmových skupin, představení projektů, žadatelů, řešení střetu zájmu – podpis etických kodexů, přidělení projektů, 6. proškolení výběrové komise, seznámení s kontrolními listy, vysvětlení kritérií, předání podkladů pro hodnocení, hodnocení, hlasování, předání seznamu hodnocených projektů programovému výboru MAS</p>
14.2.2019 11.9. a 23.9.2019 11.9. a 23.9.2019 10.12.a 16.12.2019 10.12.a 16.12.2019	<p>Výzva č. 8 OPZ-Spolupráce v území přehodnocení výzvy v souladu s ZoZ ŘO</p> <p>Výzva č. OPZ - Zaměstnanost v území II</p> <p>Výzva 10 OPZ - Komunitní sociální práce II</p> <p>Výzva 11 OPZ - Další programy a činnosti v oblasti sociálního začleňování II</p> <p>Výzva 12 OPZ - Zaměstnanost v území III</p> <p>Zahájení zasedání, prezence a usnášenischopnost, kontrola zastoupení zájmových skupin, představení projektů, žadatelů, řešení střetu zájmu – podpis etických kodexů, přidělení projektů, proškolení výběrové komise, seznámení s kontrolními listy, vysvětlení kritérií, předání podkladů pro hodnocení, harmonogram</p>

Z činnosti Kontrolního výboru MAS SKCH

13.3.2019	<p>Předseda se účastnil jednání představenstva</p> <p>Téma kontrol: střet zájmů, úkoly dle stanov MASSKCH</p> <ol style="list-style-type: none"> 1. Administrativní kontrola a kontrola přijatelnosti 2. Věcné hodnocení 3. Výběr projektů <p>023/06_16_074/CLLD_15_01_026 4.výzva MAS Skutečsko, Košumbersko a Chrastecko, z.s.- IROP-Sociální podnikání-I.</p> <p>•102/06_16_072/CLLD_15_01_026 5.výzva MAS Skutečsko, Košumbersko a Chrastecko, z.s.- IROP-Komunitní centra-I.</p> <p>•002/06_18_107/CLLD_15_01_026 6.výzva MAS Skutečsko, Košumbersko a Chrastecko, z.s.- IROP-Sociální bydlení II.</p>
-----------	--

	•198/06_16_075/CLLD_15_01_026 7.výzva MAS Skutečsko, Košumbersko a Chrastecko, z.s.- IROP-Infrastruktura pro vzdělávání II.
průběžně	Monitoring projektů
průběžně	Účast na jednání představenstva

• Informace k hospodaření MAS SKCH, z.s

MAS z důvodu zajištění plynulého chodu organizace využila v roce 2019 opět možnosti revolvingového účtu, který jí umožnil snížit administrativní náročnost vyúčtování provozních nákladů organizace, které lze takto podávat průměrně 2x do roka. Úvěr je bezproblémově splácen vždy do 10 dnů od obdržení vyúčtování dotace MMR. Provoz organizace je zajištěn bezproblémovým čerpáním dotace na Zlepšení řídicích a administrativních schopností MAS Skutečsko, Košumbersko a Chrastecko, z.s. a využitím dotace Pardubického kraje na r. 2019 na nezpůsobilé provozní výdaje.

Spolek má k 31. 12. 2019 - 4 zaměstnance

Plánování rozvoje sociálních služeb na území MAS SKCH (OPZ)	
Schválená výše dotace	Na účet došlo
Schválená výše dotace 2 041 500 Kč (2019)	
2018	1 167 850,00 Kč
2019	914 833,50 Kč
Proúčtováno	Zbývá k proplacení
2 041 500 Kč	-41 183,50 Kč
Zlepšení řídicích a administrativních schopností kanceláře MAS Skutečsko, Košumbersko a Chrastecko, z.s (IROP)	
Schválená výše dotace 95 % (2023)	Na účet došlo
10 209 785,00 Kč	4 249 141,67 Kč
2016	343,078,78 Kč
2017	922 353,58 Kč
2018	1 359 322,15 Kč
2019	1 624 387,16 Kč
Proúčtováno	Zbývá k proplacení dle čerpání do r. 2023 včetně
4 249 141,67 Kč	5 960 643,33 Kč

Příjmy (položky)	Částky (v Kč)
PSS	914 833,50 Kč (2019)
Úhrada závazků z roku 2018 dotace 4.2	- 177 972,03 Kč
Dotace 4.2	1 624 387,16 Kč
Členské příspěvky	125 000 Kč
Členské příspěvky – navýšení	102 000 Kč
Strategie + aktivity MAS (semináře, dokumenty pro obce)	84 000 Kč
Příjmy celkem	2 672 249

Výdaje (položky)	Částky (v Kč)
4.2 provoz celkem	4 741 048,00 Kč
2016	496 846,00 Kč
2017	1 109 657,00 Kč
2018	1 537 294,18 Kč
2019	1 597 250,80 Kč
Neproplacená dotace z roku 2019	- 125 929,47
PSS	914 833,50
tvorba strategií	123 000,00 Kč
Nezpůsobilé výdaje (propagace, bankovní poplatky, úvěr, služby ...)	92 000,00 Kč
5% spolufinancování dotace 4.2	80 000,00 Kč
Výdaje celkem	2 681 155

Z výše uvedeného plyne, že rozpočet je vyrovnaný, avšak i přes aktivitu MAS a tvorbu mírného zisku není možné pravidelně zajistit povinnost 5 % spolufinancování, předfinancování aktivit a úhradu nezpůsobilých výdajů. Běžné prostředky, které organizace potřebuje pro zajištění hladkého provozu, nepokryje ani navýšení členských příspěvků pro obce, protože pravidla podávání žádosti o platbu umožňují žádat jen 2x za rok, z toho důvodu je nezbytný kontokorent.

Návrh rozpočtu na rok 2020

Příjmy (položky)	Částky (v Kč)
Dotace 4.2	2 000 000
Členské příspěvky	220 000
Projekt MAS z OPZ (záloha)	580 000
Příjmy celkem	2 800 000

Výdaje (položky)	Částky (v Kč).
4.2 provoz	2 000 000
Projekt MAS z OPZ	580 000
Členské příspěvky (NS MAS, KS MAS, CH – H), nezpůsobilé výdaje (bankovní poplatky, propagace, projekty MAS, služby, předfinancování, vzdělávání mimo 4.2) Aktualizace strategie 2021-2027 (sběr dat, komise a komunitní projednávání ...)	120 000
5% spolufinancování dotace 4.2	100 000
Výdaje celkem	2 800 000

Na celkové výdaje za rok 2020 je plánováno cca 2,220 mil. Kč. Jedná se o výdaje na samotný provoz, mzdy, odvody, sociální a zdravotní pojištění placené zaměstnavatelem za zaměstnance, zákonné pojištění odpovědnosti, nezbytné služby, vše je řešeno ze schválené dotace IROP (4.2), která činí 95 %.

5 % spolufinancování a nezpůsobilé výdaje MAS hradí z členských příspěvků a vlastní vedlejší činnosti. Kancelář včetně vybavení je poskytována městem Luže, telefony, auta používají zaměstnanci vlastní, veškeré cestovní výdaje si hradili sami.

Úvěr, který sloužil pro předfinancování byl řádně splacen a nahrazen kontokorentem u České spořitelny a.s.

Plán činnosti 2020:

- Dočerpání alokace v IROP (školy) a PRV (zemědělci a služby),
- Animace škol – Šablony II dokončení, příprava Šablony III,
- Aktivity a projekty na podporu činnosti škol a vzdělávacích zařízení,
- Zajištění webu pro MAS a školy,
- Rozvoj spolupráce s neziskovými organizacemi apod.,
- Malý Leader 2020 – výzva MAS,
- Projekty MAS:
 - Společné řešení pro eliminaci sociálního vyloučení obyvatel regionu MAS SKCH,
 - Projekt spolupráce s MAS Hlinecko na podporu tradičních řemesel,
- TO Chrudimsko – Hlinecko – propagace, podpora cestovního ruchu,
- Spolupráce s MAP II ORP Chrudim,
- Standardizace MAS SKCH,
- Aktivní činnost v pracovních skupinách NSMASČR,
- Příprava strategie CLLD pro nové období 2021–2027,
- Vyhodnocení strategií rozvoje obcí – tvorba, aktualizace potřeb, sladění priorit, komunitní projednání,
- Spolupráce se stávajícími partnery ASZČR, TPZPK, KÚ PK, KS MAS PK a síťování nových.

PRIORITY 2020

- Všestranný rozvoj regionu s důrazem na využití vlastních zdrojů a péči o životní prostředí,
- Podpora činnosti spolků a zachování tradic, důraz na komunitní aktivity a sociální soudržnost,
- Posilování členské základny a soudržnosti regionu (projekty MAS na soc. začleňování, integrované aktivity a zjednodušení administrace za pomoci MAS,
- Zvyšování pracovních příležitostí podporou drobných podnikatelů - hl. služeb (klub podnikatelů) a projekty MAS...)
- Využití potenciálu cestovního ruchu podporou souvisejících služeb a propagace území, důraz na regionální aktivity, péče o drobné kulturní a přírodní zajímavosti.
- Praktická environmentální opatření a zvýhodnění projektů na podporu energetické soběstačnosti,
- Komunitní přístup při plánování strategie CLLD na nové období 2021 – 2027.

Zpráva nezávislého auditora

Výrok auditora

Poděkování

Děkujeme všem členům a partnerům MAS SKCH za aktivní součinnost a spolupráci při naplňování společných cílů strategie Chráníme svůj životní prostor.

Venkov je náš domov

V Luži 24.4.2020

Kancelář MAS SKCH, z.s.

Přílohy:

Výkaz zisku a ztráty v plném rozsahu ke dni 31.12.2019

Rozvaha v plném rozsahu ke dni 31.12.2019

Příloha k účetní závěrce MAS Skutečsko, Košumbersko a Chrastecko, z.s. k 31.12.2019

VÝKAZ ZISKU A ZTRÁTY v plném rozsahu

ke dni **31.12.2019**
(v celých tisících Kč)

Název a sídlo účetní jednotky

MAS Skutečsko, Košumbersko
náměstí Plk Josefa Koukala 1
Luže
538 54

Účetní jednotka doručí:
1 x příslušnému finančnímu orgánu

IČO
01359363

Označení	TEXT	Číslo řádku	Činnosti		
			Hlavní	Hospodářská	Celkem
			5	6	7
A.	Náklady	1			
A. I.	Spotřebované nákupy a nakupované služby Součet A.I.1. až A.I.6.	2	182		182
A. I. 1.	Spotřeba materiálu, energie a ostatních neskladovaných dodávek	3	15		15
A. I. 2.	Prodané zboží	4			
A. I. 3.	Opravy a udržování	5			
A. I. 4.	Náklady na cestovné	6			
A. I. 5.	Náklady na reprezentaci	7	10		10
A. I. 6.	Ostatní služby	8	157		157
A. II.	Změny stavu zásob vlastní činnosti a aktivace Součet A.II.7. až A.II.9.	9			
A. II. 7.	Změna stavu zásob vlastní činnosti	10			
A. II. 8.	Aktivace materiálu, zboží a vnitroorganizačních služeb	11			
A. II. 9.	Aktivace dlouhodobého majetku	12			
A. III.	Osobní náklady Součet A.III.10. až A.III.14.	13	2 474		2 474
A. III. 10.	Mzdové náklady	14	1 948		1 948
A. III. 11.	Zákonné sociální pojištění	15	526		526
A. III. 12.	Ostatní sociální pojištění	16			
A. III. 13.	Zákonné sociální náklady	17			
A. III. 14.	Ostatní sociální náklady	18			
A. IV.	Daně a poplatky Hodnota A.IV.15.	19			
A. IV. 15.	Daně a poplatky	20			
A. V.	Ostatní náklady Součet A.V.16. až A.V.22.	21	24		24
A. V. 16.	Smluvní pokuty, úroky z prodlení, ostatní pokuty a penále	22	1		1
A. V. 17.	Odpis nedobytné pohledávky	23			
A. V. 18.	Nákladové úroky	24	13		13
A. V. 19.	Kurové ztráty	25			
A. V. 20.	Dary	26			
A. V. 21.	Manka a škody	27			
A. V. 22.	Jiné ostatní náklady	28	10		10
A. VI.	Odpisy, prodaný majetek, tvorba a použití rezerv a opravných položek Součet A.VI.23. až A.VI.27.	29	-2		-2
A. VI. 23.	Odpisy dlouhodobého majetku	30			
A. VI. 24.	Prodaný dlouhodobý majetek	31			
A. VI. 25.	Prodané cenné papíry a podíly	32			
A. VI. 26.	Prodaný materiál	33			
A. VI. 27.	Tvorba a použití rezerv a opravných položek	34	-2		-2
A. VII.	Poskytnuté příspěvky Hodnota A.VII.28.	35			
A. VII. 28.	Poskytnuté členské příspěvky a příspěvky zúčtované mezi organizačními složkami	36			

Označení	TEXT	Číslo řádku	Činnosti		
			Hlavní	Hospodářská	Celkem
			5	6	7
A. VIII.	Daň z příjmů	Hodnota A.VIII.29.	37		
A. VIII. 29.	Daň z příjmů		38		
	Náklady celkem	Součet A.I. až A.VIII.	39	2 678	2 678
B.	Výnosy		40		
B. I.	Provozní dotace	Hodnota B.I.1.	41	2 468	2 468
B. I. 1.	Provozní dotace		42	2 468	2 468
B. II.	Přijaté příspěvky	Součet B.II.2. až B.II.4.	43	227	227
B. II. 2.	Přijaté příspěvky zúčtované mezi organizačními složkami		44		
B. II. 3.	Přijaté příspěvky (dary)		45		
B. II. 4.	Přijaté členské příspěvky		46	227	227
B. III.	Tržby za vlastní výkony a za zboží		47	84	84
B. IV.	Ostatní výnosy	Součet B.IV.5. až B.IV.10.	48	1	1
B. IV. 5.	Smluvní pokuty, úroky z prodlení, ostatní pokuty a penále		49		
B. IV. 6.	Platby za odepsané pohledávky		50		
B. IV. 7.	Výnosové úroky		51	1	1
B. IV. 8.	Kursově zisky		52		
B. IV. 9.	Zúčtování fondů		53		
B. IV. 10.	Jiné ostatní výnosy		54		
B. V.	Tržby z prodeje majetku	Součet B.V.11. až B.V.15.	55		
B. V. 11.	Tržby z prodeje dlouhodobého nehmotného a hmotného majetku		56		
B. V. 12.	Tržby z prodeje cenných papírů a podílů		57		
B. V. 13.	Tržby z prodeje materiálu		58		
B. V. 14.	Výnosy z krátkodobého finančního majetku		59		
B. V. 15.	Výnosy z dlouhodobého finančního majetku		60		
	Výnosy celkem	Součet B.I. až B.V.	61	2 780	2 780
C.	Výsledek hospodaření před zdaněním	ř. 61 - (ř. 39 - ř.37)	62	102	102
D.	Výsledek hospodaření po zdanění	ř. 62 - ř. 37	63	102	102

Sestaveno dne: 08.04.2020		Podpisový záznam statutárního orgánu účetní jednotky nebo podpisový vzor fyzické osoby, která je účetní jednotkou
Právní forma účetní jednotky	Předmět podnikání	Pozn.:

ROZVAHA
v plném rozsahu
ke dni 31.12.2019
(v celých tisících Kč)

Název, sídlo a právní forma
účetní jednotky
MAS Skutečsko, Košumbersko
náměstí Plk Josefa Koukala 1
Luže
538 54

Účetní jednotka doručí:
1 x příslušnému fin. orgánu

IČO
01359363

Označení	AKTIVA	číslo řádku	Stav k prvnímu dni účetního období	Stav k posled. dni účetního období
a	b	c	1	2
A.	Dlouhodobý majetek celkem Součet A.I. až A.IV.	1		
A. I.	Dlouhodobý nehmotný majetek celkem Součet A.I.1. až A.I.7.	9		
A. I. 1.	Nehmotné výsledky výzkumu a vývoje (012)	2		
A. I. 2.	Software (013)	3		
A. I. 3.	Ocenitelná práva (014)	4		
A. I. 4.	Drobný dlouhodobý nehmotný majetek (018)	5		
A. I. 5.	Ostatní dlouhodobý nehmotný majetek (019)	6		
A. I. 6.	Nedokončený dlouhodobý nehmotný majetek (041)	7		
A. I. 7.	Poskytnuté zálohy na dlouhodobý nehmotný majetek (051)	8		
A. II.	Dlouhodobý hmotný majetek celkem Součet A.II.1. až A.II.10.	20		
A. II. 1.	Pozemky (031)	10		
A. II. 2.	Umělecká díla, předměty a sbírky (032)	11		
A. II. 3.	Stavby (021)	12		
A. II. 4.	Hmotné movité věci a jejich soubory (022)	13		
A. II. 5.	Pěstitelské celky trvalých porostů (025)	14		
A. II. 6.	Dospělá zvířata a jejich skupiny (026)	15		
A. II. 7.	Drobný dlouhodobý hmotný majetek (028)	16		
A. II. 8.	Ostatní dlouhodobý hmotný majetek (029)	17		
A. II. 9.	Nedokončený dlouhodobý hmotný majetek (042)	18		
A. II. 10.	Poskytnuté zálohy na dlouhodobý hmotný majetek (052)	19		
A. III.	Dlouhodobý finanční majetek celkem Součet A.III.1. až A.III.6.	28		
A. III. 1.	Podíly - ovládaná nebo ovládající osoba (061)	21		
A. III. 2.	Podíly - podstatný vliv (062)	22		
A. III. 3.	Dluhové cenné papíry držené do splatnosti (063)	23		
A. III. 4.	Zápůjčky organizačním složkám (066)	24		
A. III. 5.	Ostatní dlouhodobé zápůjčky (067)	25		
A. III. 6.	Ostatní dlouhodobý finanční majetek (069)	26		
A. IV.	Oprávky k dlouhodobému majetku celkem Součet A.IV.1. až A.IV.11.	40		
A. IV. 1.	Oprávky k nehmotným výsledkům výzkumu a vývoje (072)	29		
A. IV. 2.	Oprávky k softwaru (073)	30		
A. IV. 3.	Oprávky k ocenitelným právům (074)	31		
A. IV. 4.	Oprávky k drobnému dlouhodobému nehmotnému majetku (078)	32		
A. IV. 5.	Oprávky k ostatnímu dlouhodobému nehmotnému majetku (079)	33		
A. IV. 6.	Oprávky ke stavbám (081)	34		
A. IV. 7.	Oprávky k samostatným hmotným movitým věcem a souborům hmotných movitých věcí (082)	35		
A. IV. 8.	Oprávky k pěstitelským celkům trvalých porostů (085)	36		
A. IV. 9.	Oprávky k základnímu stádu a tažným zvířatům (086)	37		
A. IV. 10.	Oprávky k drobnému dlouhodobému hmotnému majetku (088)	38		
A. IV. 11.	Oprávky k ostatnímu dlouhodobému hmotnému majetku (089)	39		

Označení	AKTIVA		číslo řádku	Stav k prvnímu dni účetního období	Stav k posled. dni účetního období
a	b		c	1	2
B.	Krátkodobý majetek celkem	Součet B.I. až B.IV.	41	1 440	409
B. I.	Zásoby celkem	Součet B.I.1. až B.I.9.	51		
B. I. 1.	Materiál na skladě	(112)	42		
B. I. 2.	Materiál na cestě	(119)	43		
B. I. 3.	Nedokončená výroba	(121)	44		
B. I. 4.	Polotovary vlastní výroby	(122)	45		
B. I. 5.	Výrobky	(123)	46		
B. I. 6.	Mladá a ostatní zvířata a jejich skupiny	(124)	47		
B. I. 7.	Zboží na skladě a v prodejnách	(132)	48		
B. I. 8.	Zboží na cestě	(139)	49		
B. I. 9.	Poskytnuté zálohy na zásoby	(314)	50		
B. II.	Pohledávky celkem	Součet B.II.1. až B.II.19.	71	706	41
B. II. 1.	Odběratelé	(311)	52	8	41
B. II. 2.	Směnky k inkasu	(312)	53		
B. II. 3.	Pohledávky za eskontované cenné papíry	(313)	54		
B. II. 4.	Poskytnuté provozní zálohy	(314)	55		
B. II. 5.	Ostatní pohledávky	(315)	56		
B. II. 6.	Pohledávky za zaměstnanci	(335)	57		
B. II. 7.	Pohl. za institucemi soc. zabezpečení a veřejného zdrav. pojištění	(336)	58		
B. II. 8.	Daň z příjmů	(341)	59		
B. II. 9.	Ostatní přímé daně	(342)	60		
B. II. 10.	Daň z přidané hodnoty	(343)	61		
B. II. 11.	Ostatní daně a poplatky	(345)	62		
B. II. 12.	Nároky na dotace a ostatní zúčtování se státním rozpočtem	(346)	63		
B. II. 13.	Nároky na dotace a ost. zúčt. s rozp. orgánů územ. samospr. celků	(348)	64		
B. II. 14.	Pohledávky za společníky sdruženými ve společnosti	(358)	65		
B. II. 15.	Pohledávky z pevných termínových operací a opcí	(373)	66		
B. II. 16.	Pohledávky z vydaných dluhopisů	(375)	67	-75	
B. II. 17.	Jiné pohledávky	(378)	68		
B. II. 18.	Dohadné účty aktivní	(388)	69	775	
B. II. 19.	Opravná položka k pohledávkám	(391)	70	-2	
B. III.	Krátkodobý finanční majetek celkem	Součet B.III.1. až B.III.7.	80	389	87
B. III. 1.	Peněžní prostředky v pokladně	(211)	72	3	4
B. III. 2.	Ceniny	(213)	73		
B. III. 3.	Peněžní prostředky na účtech	(221)	74	386	83
B. III. 4.	Majetkové cenné papíry k obchodování	(251)	75		
B. III. 5.	Dluhové cenné papíry k obchodování	(253)	76		
B. III. 6.	Ostatní cenné papíry	(256)	77		
B. III. 7.	Peníze na cestě	(261)	79		
B. IV.	Jiná aktiva celkem	Součet B.IV.1. až B.IV.2.	84	345	281
B. IV. 1.	Náklady příštích období	(381)	81		
B. IV. 2.	Příjmy příštích období	(385)	82	345	281
	Aktiva celkem	Součet A. až B.	85	1 440	409

Označení	PASIVA		číslo řádku	Stav k prvnímu dni účetního období	Stav k posled. dni účetního období
a	b		c	3	4
A.	Vlastní zdroje celkem	Součet A.I. až A.II.	86	154	256
A. I.	Jmění celkem	Součet A.I.1. až A.I.3.	90		
A. I. 1.	Vlastní jmění	(901)	87		
A. I. 2.	Fondy	(911)	88		
A. I. 3.	Oceňovací rozdíly z přecenění finančního majetku a závazků	(921)	89		
A. II.	Výsledek hospodaření celkem	Součet A.II.1 až A.II.3.	94	154	256
A. II. 1.	Účet výsledku hospodaření	(963)	91	x	102
A. II. 2.	Výsledek hospodaření ve schvalovacím řízení	(931)	92	66	x
A. II. 3.	Nerozdělený zisk, neuhrazená ztráta minulých let	(932)	93	88	154
B.	Cizí zdroje celkem	Součet B.I. až B.IV.	95	1 286	153
B. I.	Rezervy celkem	Hodnota B.I.1.	97		
B. I. 1.	Rezervy	(941)	96		
B. II.	Dlouhodobé závazky celkem	Součet B.II.1. až B.II.7.	105	233	11
B. II. 1.	Dlouhodobé úvěry	(951)	98	233	
B. II. 2.	Vydané dluhopisy	(953)	99		
B. II. 3.	Závazky z pronájmu	(954)	100		
B. II. 4.	Přijaté dlouhodobé zálohy	(955)	101		
B. II. 5.	Dlouhodobé směnky k úhradě	(958)	102		
B. II. 6.	Dohadné účty pasivní	(389)	103		11
B. II. 7.	Ostatní dlouhodobé závazky	(959)	104		
B. III.	Krátkodobé závazky celkem	Součet B.III.1. až B.III.23.	129	1 048	142
B. III. 1.	Dodavatelé	(321)	106		
B. III. 2.	Směnky k úhradě	(322)	107		
B. III. 3.	Přijaté zálohy	(324)	108		
B. III. 4.	Ostatní závazky	(325)	109	2	2
B. III. 5.	Zaměstnanci	(331)	110	143	88
B. III. 6.	Ostatní závazky vůči zaměstnancům	(333)	111		
B. III. 7.	Závazky k institucím soc. zabezpečení a veřejného zdrav. pojištění	(336)	112	57	41
B. III. 8.	Daň z příjmů	(341)	113		
B. III. 9.	Ostatní přímé daně	(342)	114	23	11
B. III. 10.	Daň z přidané hodnoty	(343)	115		
B. III. 11.	Ostatní daně a poplatky	(345)	116		
B. III. 12.	Závazky ve vztahu k státnímu rozpočtu	(346)	117	817	
B. III. 13.	Závazky ve vztahu k rozpočtu orgánů územ. samospr. celků	(348)	118		
B. III. 14.	Závazky z upsaných nesplacených cenných papírů a podílů	(367)	119		
B. III. 15.	Závazky ke společníkům sdruženým ve společnosti	(368)	120		
B. III. 16.	Závazky z pevných termínových operací a opcí	(373)	121		
B. III. 17.	Jiné závazky	(379)	122		
B. III. 18.	Krátkodobé úvěry	(231)	123		
B. III. 19.	Eskontní úvěry	(232)	124		
B. III. 20.	Vydané krátkodobé dluhopisy	(241)	125		
B. III. 21.	Vlastní dluhopisy	(255)	126		
B. III. 22.	Dohadné účty pasivní	(389)	127		
B. III. 23.	Ostatní krátkodobé finanční výpomoci	(249)	128	6	

Označení	PASIVA		číslo řádku	Stav k prvnímu dni účetního období	Stav k posled. dni účetního období
a	b		c	3	4
B. IV.	Jiná pasiva celkem	Součet B.IV.1. až B.IV.2.	133	5	
B. IV. 1.	Výdaje příštích období	(383)	130	5	
B. IV. 2.	Výnosy příštích období	(384)	131		
	Pasiva celkem	Součet A. až B.	134	1 440	409

Sestaveno dne: 08.04.2020		Podpisový záznam statutárního orgánu účetní jednotky nebo podpisový vzor fyzické osoby, která je účetní jednotkou
Právní forma účetní jednotky	Předmět podnikání	Pozn.:

Příloha k účetní závěrce

MAS Skutečsko, Košumbersko a Chrastcko, z.s. k 31.12.2019

1. Obecné údaje o organizaci

1.1. Charakteristika organizace

Název organizace:	MAS Skutečsko, Košumbersko a Chrastcko, z.s.
Sídlo	náměstí Plk. Josefa Koukala 1, 538 54 Luže
Právní forma:	spolek
IČ:	01359363
Rozvahový den:	31.12.2019
Účetní období:	1.1.2019 – 31.12.2019
Den vzniku:	9.1.2013

Účel a předmět činnosti spolku

1) Základním posláním spolku je hájit veřejně prospěšné a vzájemně prospěšné zájmy členů spolku při rozvoji území MAS SKCH, z.s. ve všech jeho formách. V rámci programu LEADER a komunitně vedeného místního rozvoje CLLD, při využití ostatních operačních programů resortů ČR, příp. v dalších rozvojových koncepcích a programech EU, ČR a kraje provádí metodické a konzultační činnosti dle podmínek uvedených programů v platném znění.

2) Účelem spolku je sdružování a spolupráce představitelů obcí, svazků obcí, orgánů územní samosprávy, zemědělců, podnikatelů, škol, vzdělávacích zařízení, projekčních a odborných institucí, peněžních ústavů, spolků a dalších jednotlivých osob při prosazování společných zájmů a pro ochranu společných práv zejména s cílem obnovy a rozvoje venkova. Spolek rozvíjí vytvořené institucionalizované místní partnerství veřejného a soukromého sektoru (MAS SKCH, z.s.) při dodržování zásad transparentnosti a nediskriminace.

3) Účel spolku je realizován prostřednictvím:

zlepšení kvality života ve venkovských oblastech,

komunitně vedeného místního rozvoje uskutečňovaného na základě Strategie komunitně vedeného místního rozvoje (SCLLD),

péče o přirozený ráz venkova a venkovského osídlení,

posílení místního ekonomického prostředí a zhodnocení místní produkce,

zachování a obnovy kulturního dědictví,

zlepšení kvality oblasti cestovního ruchu,

prostředkování a zajištění aktivit ve výše uvedených oblastech.

Předmět vedlejší hospodářské činnosti:

Spolek může vykonávat vedlejší hospodářskou činnost spočívající v podnikání nebo jiné výtěžné činnosti sloužící k finanční podpoře hlavní činnosti; případný zisk z této činnosti lze použít výhradně pro spolkovou činnost včetně správy spolku. O předmětu podnikání nebo vedlejší hospodářské činnosti rozhoduje valná hromada na návrh představenstva.

Činnosti prováděné mimo SCLLD, tzn. služby pro projekty z jiných dotačních titulů budou prováděny mimo kapacity určené pro realizaci SCLLD.

Nejvyšší orgán: valná hromada

Představenstvo: Pavel Bezděk, Bc. Veronika Pešinová, MBA, Tomáš Morávek, Ivana Chvojková, Matěj Zelinka, Jana Chaloupková, Miroslav Těgl, Radek Zeman, Ing. Petr Schejbal

Příloha k účetní závěrce

MAS Skutečsko, Košumbersko a Chrasteco, z.s. k 31.12.2019

Kontrolní výbor:

Jan Brdčíčko, Luboš Netolický, Ing. Josef Novák

Změny a dodatky provedené v obchodním rejstříku za rok 2019 mající vliv na účetní závěrku 2019

V průběhu účetního období nedošlo k žádné takové změně.

2. Základní východiska pro sestavení účetní závěrky

Příloha je zpracována v souladu se zákonem č. 563/1991 Sb. o účetnictví ve znění pozdějších předpis, dále jen ZoÚ a prováděcí vyhláškou č. 504/2002 Sb., kterou se provádějí některá ustanovení zákona ZoÚ. Údaje přílohy vycházejí z účetních písemností účetní jednotky (účetní doklady, účetní knihy a ostatní účetní písemnosti) a z dalších podkladů, které má účetní jednotka k dispozici. Hodnotové údaje jsou vykázány v celých tisících Kč, pokud není uvedeno jinak.

Příloha je zpracována za účetní období počínající dnem 1.1.2019 a končící dnem 31. 12.2019.

3. Osobní náklady

Osobní náklady činily 2 474 356 Kč.

4. Půjčky úvěry a ostatní plnění vůči pracovníkům orgánů účetní jednotky

V účetním období nebyly přijaty žádné půjčky.

5. Informace o použitých účetních metodách

5.1. Způsoby ocenění a odepisování

Účetní jednotka oceňuje nakupovaný hmotný majetek a zásoby, jejich součástí jsou i vedlejší pořizovací náklady jako dopravné, poštovné, balné apod. Cenné papíry se neoceňují reálnou hodnotu k datu sestavení účetní závěrky, ale jsou oceněny pořizovací cenou. Reálnou hodnotu nelze zjistit. Účetní jednotka tvoří účetní odpis dle předpokládané životnosti majetku. Rezervy na opravy majetku ani jiné rezervy netvoří. K 31.12.2019 neviduje účetní jednotka žádný odpisovaný majetek ani zásoby.

5.1.1. Změny oceňování, odpisování a postupů účtování

V tomto účetním období nenastaly.

5.2. Tvorba opravných položek a rezerv

V účetním období nebyly tvořeny žádné opravné položky

Příloha k účetní závěrce

MAS Skutečsko, Košumbersko a Chrastcko, z.s. k 31.12.2019

5.3. Přepočítání cizích měn na českou měnu

Dle platného kurzu ČNB ke dni uskutečnění účetního případu.

5.4. Účtování časového rozlišení a dohadných položek

Na účet 385 je účtováno o dohadné položce týkající se nákladů 2019 a jejich následného nároku z dotačního projektu IROP 4.2.

Na účtu 389 je účtováno o dohadné položce, která se týká účetních služeb souvisejících s rokem 2019.

5.5. Dotace a průtokové transfery

Na účtech 346002, 346003 jsou účtovány jednotlivé druhy dotací.

Na účtu 375004 je účtováno o zprostředkování transferové dotace „Malý Leader“, který je financován z Programu obnovy venkova Pardubického kraje. V účetním období 2019 byly zprostředkovány obdržené transfery v plné výši.

6. Doplnující údaje o Rozvaze a Výkazu zisků a ztrát

6.1. Doměrky splatné daně z příjmů za minulá účetní období

V účetním období 2019 nebyly vyměřeny.

6.2. Dlouhodobé úvěry a spory

Účetní jednotka k 31.12.2019 neeviduje žádné úvěry a nevedla žádný soudní spor.

6.3. Splacené závazky na sociálním zabezpečení a zdravotním pojištění a daňové nedoplatky

Účetní jednotka k 31.12.2019 neeviduje žádné splacené nedoplatky na sociálním zabezpečení a zdravotním pojištění a daňové nedoplatky.

7. Informace k položkám majetku a závazků

7.1. Pohledávky a závazky po lhůtě splatnosti

Stav pohledávek po lhůtě splatnosti k 31.12.2019	Kč	39 930
Stav závazků po lhůtě splatnosti k 31.12.2019	Kč	0

7.2. Pohledávky a závazky, které k rozvahovému dni mají splatnost delší než 5 let

Pohledávky k 31.12.2019	nebyly
Závazky k 31.12.2019	nebyly

Příloha k účetní závěrce

MAS Skutečsko, Košumbersko a Chrastecko, z.s. k 31.12.2019

7.3. Závazky neuvedené v rozvaze

K 31.12.2019 nebyly

7.4. Majetek neuvedený v rozvaze

K 31.12.2019 nebyl

7.5. Doplnující údaje o hmotné a nehmotné majetku

Nejsou

7.6. Doplnující údaje k výkazu zisku a ztrát

K výkazu zisku a ztrát nejsou žádné doplňující údaje

8. Události, které nastaly po rozvahovém dni

Účetní jednotka omylem neuhradila do 31.1.2020 sociální pojištění za zaměstnance za 12/2019, což se dále promítlo v daňovém přiznání DPPO 2019. Žádné jiné události, které by ovlivnily účetní závěrku roku 2019, po rozvahovém dni nenastaly.

Sestaveno dne: 31.1.2020	Sestavil: Bc. Veronika Pešinová, MBA
-----------------------------	---