

VÝROČNÍ ZPRÁVA

2023



OBSAH

1. Úvodní slovo.....	3
2. Informace o spolku.....	8
2.1. Základní údaje o MAS SKCH, z.s.:.....	8
2.2. Území MAS SKCH.....	9
2.3. Orgány MAS SKCH, z.s.....	10
2.4. Z jednání orgánů MAS.....	10
2.5. Organizační struktura.....	10
2.6. Členové MAS SKCH, z.s.....	10
3. Přehled činnosti MAS SKCH, z.s.....	11
3.1. Oblast I - Chráníme svůj životní prostor.....	11
3.2. Oblast II - Podnikáme pro budoucnost.....	15
3.3. Oblast III - Žijeme spokojeně, zdravě, osobnostně rosteme.....	19
3.4. Oblast IV - Nasloucháme si a domluvíme se.....	25
4. Hospodaření MAS SKCH,z.s.....	28
4.1. Hospodaření v roce 2023.....	28
4.2. Příloha k účetní závěrce.....	29
4.3. Výrok auditora.....	30
4.4. Schválení účetní závěrky, rozdělení zisku.....	31
<u>5. Seznam zkratk.....</u>	<u>32</u>



1. Úvodní slovo

KDO JSME A S ČÍM POMÁHÁME, CO PŘINÁŠÍME

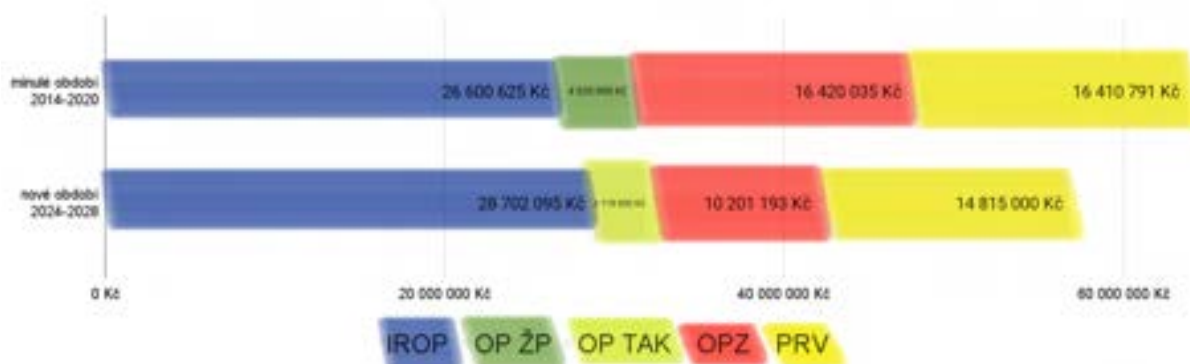
Smysl existence našeho spolku spočívá v hledání způsobů místního rozvoje cestou osvěty, rozvojem vzdělanosti, společnými aktivitami, rozmanitými formami pomoci, podpory, včetně cílených investic.

Naše priority

Rok 2023 byl rokem přechodu do nového období, rokem souběhu dvou dotačních období, rokem výrazné adaptace na nové potřeby na všech úrovních včetně té naší, regionální.

Poslední 7. výzvou v PRV jsme se rozloučili s obdobím 2014-2020 a třemi výzvami v IROP a 1 výzvou v OP TAK jsme zahájili období nové. Už z toho je patrný charakteristický znak tohoto roku- rychlé tempo realizace naplánovaných aktivit. Každé výzvě přitom předcházela tvorba a proces schvalování příslušného programového rámce, a přesto byl koncem roku schválený i 4 programový rámec – SZP(Společná zemědělská politika) a zahájena příprava výzvy ze SZP na podporu občanské vybavenosti obcí.

Přehled čerpání za období 2014-2023 a alokace pro období 2024-2028



Přehled čerpání alokace MAS v programovém období 2014 - 2022

<p>IROP</p>	<p>IROP:</p> <p>Alokace - 26 600 624,60 Kč</p> <p>Proplaceno - 26 600 624,50 Kč</p> <p>Vyčerpáno 100 %</p>
<p>OP ŽP</p>	<p>OP ŽP:</p> <p>Alokace – 10 000 000,00 Kč</p> <p>Podmínky OP ŽP byly pro žadatele nastaveny poměrně složitě oproti individuálním výzvám, i přesto se MAS podařilo realizovat projekty za 7,4 mil. Kč.</p> <p>Ke konci r. 2023 proplaceno - 4,32 mil. Kč</p> <p>Vyčerpáno 58 %</p>
<p>OPZ</p>	<p>OPZ:</p> <p>Alokace – původní přidělená alokace 10 200 000 Kč byla vyčerpána. V roce 2018 došlo díky rychlé implementaci k navýšení alokace na 19 124 300 Kč, ze které bylo celkem vyčerpáno 86 %.</p> <p>Proplaceno 16 420 034,56 Kč</p> <p>Vyčerpáno 161 % z původní alokace (86% z celkové alokace)</p>
<p>PRV</p>	<p>PRV – alokace 16 812 320 Kč včetně přechodného období (3 581 000 Kč)</p> <p>Proplaceno 16 410 791 Kč – zbývají 2 projekty z poslední 7. výzvy, která byla vyhlášena v r. 2023 na zbytkovou alokaci v rámci tzv. přechodného období</p> <p>Vyčerpáno 97%</p> <p>Z toho za 3 581 000Kč se jednalo o 80% dotaci -tedy projekty v území jsou o min. o 20% vyšší</p> <p>Zbytek -12 829 791 představovalo 50% dotaci, tedy projekty do území za min. 25 659 582 Kč.</p>

Závěr: V programovém období 2014-2022 bylo v území MAS zrealizováno přes 22 investičních projektů z IROP za 28 mil. Kč a 9 neinvestičních projektů z OP Zaměstnanost za 17 mil. Kč. Z OP ŽP jsou v realizaci 4 projekty zaměřené na revitalizaci veřejné zeleně za téměř 7,5 mil. Kč. Program rozvoje venkova podpořil v území MAS téměř 37 projektů místních zemědělců a podnikatelů, ale také malých obcí MAS za téměř 40 mil. Kč.

Zahájili jsme realizaci klíčového projektu MAS v OP Zaměstnanost plus Podpora začleňování v území MAS SKCH, což umožnilo podpořit 6 venkovských komunitních táborů (tj. podpora rodin a posilování rodinných vazeb), asistentce prevence sociálního vyloučení se podařilo ve spolupráci s partnery najít řešení pro 17 osob v tíživé životní situaci, které žijí v prostředí venkova a mají tak ztížený přístup k podpůrné intervenci v oblasti sociálního začleňování, zaměstnanosti a posilování rodinných vazeb. Tento projekt navazuje na naše dřívější projekty v oblasti sociálního začleňování a umožňuje:

- podporu komunitní práce (komunitních pracovníků ve 4 komunitních centrech – Vrbatův Kostelec, Hroubovice, Rosice, Štěpánov) a zajišťuje činnost asistenta prevence sociálního vyloučení, který se věnuje terénní formě poradenství a zprostředkování odborných služeb,
- realizaci zaměstnanostního programu v oblasti komunitně prospěšného zaměstnávání, kde již máme 4 nová pracovní místa ve výši 3 úvazků a podařilo se dle plánu zapojit pracovníky, kteří znají region v oblasti lokální produkce, strategického plánování a životní prostředí.

Ústředním tématem tohoto roku se však stala péče o životní prostředí. V oblasti energetiky probíhalo intenzivní poradenství občanům, firmám i obcím díky realizaci - NOVÉ ZELENÉ ÚSPORÁM LIGHT, pokračovala činnost mobilního energetického střediska M-EKIS, novou kvalifikaci získali 4 energetičtí koordinátoři-EnkoMAS. Všem zájemcům z území MAS SKCH tak naši odborníci poradí vhodnou dotaci, zpracují odborný posudek, návrh energetických opatření NEO, pomohou s vyplněním žádosti o dotaci, pomohou získat elektronickou identitu občana a nově i vysvětlí, jak na se zakládání energetických společenství a související činnosti. V rámci kvalitního šíření informací a osvěty v této oblasti jsme pro vás opět připravili Místní dny pro klima a energie, tentokrát ve Skutči. Dozvědět jste se mohli naprosto ojedinělé výstupy z měření na našem území, zajímavé zkušenosti z realizace SECAP-Akčního plánu pro klima a energie u našich sousedů a také informace, jaké další související a konkrétní služby chystáme pro naše území. Zazněly informace k energetickým službám MAS, informace o energetickém managementu z pohledu Pardubického kraje, komentované výsledky dokončené BEI analýzy, tedy zmapování základního stavu emisí v území (Enviros, s.r.o.), příklady návrhů optimalizace krajinné struktury a funkčních prvků pro zlepšení vodního režimu a zmírnění dopadů klimatických změn v povodí, ale především se podařilo navázat naprosto ojedinělou a skutečně partnerskou spolupráci s ČHMÚ-s Českým hydrometeorologickým ústavem a zahájit práce na Adaptační strategii pro MAS SKCH. Díky podpoře Pardubického kraje tak vznikla Studie odtokových poměrů povodí Novohradky, analytická část dokumentu a práce stále pokračují. Výsledkem budou konkrétní opatření vedoucí ke zvýšení retenčních schopností krajiny a infiltraci dešťových srážek na území MAS Skutečsko, Košumbersko a Chrastecko, neboť byly identifikovány jako priority v oblasti adaptace místní krajiny na změnu klimatu.



Velkou událostí tohoto roku se stala první mobilita spolku do zahraničí. Na podzim jsme uskutečnili čtyřdenní vzdělávací exkurzi v rakouském okrese Waidhofen an der Thaya, který leží v rakouské spolkové zemi Dolní Rakousy na pomezí České republiky. Tato akce mohla být pro naše členy z řad zástupců obcí i podnikatelů, ale i pro odborné pracovníky kanceláře uskutečněna díky programu Evropské unie Erasmus+. Hlavním cílem bylo inspirovat se úspěšně realizovanými projekty u našich rakouských sousedů, a to v oblasti elektromobility a rozvoje komunitní energetiky, ale výsledek byl mnohem cennější. Navázali jsme nová partnerství, ale i odbornou spolupráci jak v energetických přístupech, tak při rozvoji cestovního ruchu. Díky získané akreditaci se takovéto výjezdy budou uskutečňovat pravidelně.

Trvá naše podpora především drobným podnikatelům, pokračuje sběr zemědělských a podnikatelských záměrů do dalších výzev MAS a stále oslovujeme zajímavé lokální producenty, abychom je mohli zapojit do našich společných aktivit při rozvoji služeb a cestovního ruchu. Propagaci zajímavých nápadů i krás našeho území realizujeme jak sami, tak ve spolupráci s našimi kolegy v rámci Chrudimska-Hlinecka, z.s.

Vzdělávání vnímáme jako průřezový princip všemi oblastmi rozvoje. V rámci posilování kvality vzdělávání jsme zprostředkovali těsně před koncem roku pro ředitele a zřizovatele škol v území MAS setkání se zástupci Středního článku ve vzdělávání (MŠMT). Koncept středního článku je zakotvený ve Strategii vzdělávací politiky ČR do roku 2030+ a jeho hlavním cílem je zvyšování kvality vzdělávání prostřednictvím komplexního systému podpory škol. Kancelář také nadále zajišťuje projekty tzv. Šablon trvá (sedmým rokem), rozvíjí krajskou spolupráci ve vzdělávání a servis informací pro realizátory místních akčních plánů v Pardubickém kraji (IPo MAP), provoz webových stránek ke vzdělávání www.map2030.cz.



Rozrostl se i náš tým, ze zapojených účastníků v projektu OPZ+ se stávají spolehliví kolegové, další partneři působí v MAS i jako odborníci na nově řešená témata. Naši zaměstnanci se aktivně podílí na činnosti pracovních skupin v rámci NS MAS CR, v PS Vzdělávání zajišťujeme sdílení informací pro celý kraj, aktivní jsme v PS sociální, PS Chytrý venkov, PS Enviro a podílíme se na aktivitách krajského sdružení MAS. Zároveň se všichni průběžně vzděláváme.

Snažíme se, aby naše řešení byla integrovaná a „chytrá“ z pohledu udržitelnosti a přínosu pro území MAS a realizaci strategie Chráníme svůj životní prostor II (SCLLD) chceme dál přispívat ke zlepšení kvality života obyvatel na venkově. Informace o našich úspěšných projektech a aktivitách jsou k dispozici na našem webu www.masskch.cz, v informacích do zpravodajů, na webech MAP2030.cz i webech členských obcí a na Facebooku.

Vážíme si trvalého zájmu místních aktérů a partnerů na lokální i krajské úrovni a velmi nás těší nové příležitosti ke spolupráci na úrovni národní a mezinárodní, vnímáme je jako jeden z kvalitních výsledků naší činnosti.

Významnou oporou pro naši práci je také stabilní zázemí, které nám dlouhodobě poskytuje město Luže, trvalá podpora měst a obcí, jež naši činnost podporují např. dispozicí svých prostor především ke školícím a komunitním účelům. Díky mnohostranné součinnosti našich členů můžeme pracovat efektivněji ve prospěch všech místních aktérů a pomáhat realizovat náš společný cíl – soběstačný a atraktivní venkov.

Děkujeme.



Místní akční skupiny jsou společenstvím venkovských obyvatel, neziskových organizací, soukromé podnikatelské sféry a veřejné správy (obcí, svazků obcí a institucí), nezávislým na politickém rozhodování. Věnujeme se rozvoji venkovského území s ohledem na aktuální místní potřeby, což je na základě detailní analýzy zpracováno v naší integrované a víceodvětvové strategii CHRÁNÍME SVŮJ ŽIVOTNÍ PROSTOR II- schválené 13.1.2022.

Pomáháme uvádět do praxe zajímavé nápady a projekty v našem území od jejich vzniku, přes financování až po vlastní realizaci. Podporujeme rozvoj podnikání, pečujeme o krajinu, rozvíjíme vzdělávání a sociální programy. Konkrétní způsoby realizace za pomoci dotačních nástrojů v tomto roce upřesňují hlavně programové rámce – OP Zaměstnanost+(OPZ+), Integrovaný regionální operační program+(IROP+), Program obnovy venkova Pk (POV), programy Státního fondu životního prostředí(SFŽP), programy Ministerstva průmyslu a obchodu(MPO).

Jsme tu pro všechny, kteří na venkově žijí a pracují. Ve svých regionech využíváme metodu LEADER (Liaison Entre Actions Développement de l'Économie Rurale neboli propojení aktivit rozvíjejících venkovskou ekonomiku), která staví na uplatňování přístupu „zdola nahoru“, partnerství veřejných a soukromých subjektů, tvorbě místní rozvojové strategie, integrovaných a vícesektorových akcích, inovativnosti v řešení problémů venkovských regionů, síťování a výměně zkušeností mezi aktéry rozvoje. Dále staví na spolupráci v rámci společných projektů místních akčních skupin na území státu, EU a dalších zemí. S pokračujícími společenskými změnami se trvale rozšiřuje i role MAS, a to především v oblasti síťování, koordinace a inovačního přístupu viz níže. Zdroj: PS Chytrý venkov NS MAS, vlastní grafická úprava Venkov je náš domov. Místní akční skupiny jsou venkov.



NS MAS České republiky (mistniakcniskupiny.cz)

Zajímá nás budoucnost venkova.

Venkov čelí řadě výzev, jako je stárnutí obyvatelstva, nedostatek pracovních příležitostí, odliv mladých lidí, ztráta biologické rozmanitosti, změna klimatu a digitalizace. Zároveň má venkov i mnoho příležitostí, jako je bohaté kulturní dědictví, přírodní zdroje, potenciál pro cestovní ruch, obnovitelné energie, sociální inovace a participace komunit.

Jedním z možných způsobů, jak podpořit rozvoj venkova, je koncept smart village, neboli chytré vesnice. Chytré vesnice jsou vesnice, které využívají digitální technologie, sociální inovace a zapojení komunit, aby zlepšily kvalitu života, sociální soudržnost a ekonomické příležitosti ve venkovských oblastech. Atlas rozvoje venkova Atlas rozvoje venkova Chytré území MAS SKCH je i naším cílem.

2. Informace o spolku

2.1. Základní údaje o MAS SKCH, z.s.:

Název: MAS Skutečsko, Košumbersko a Chrastecko, z.s.

Právní forma: Spolek

IČO: 01359363

Sídlo MAS: Nám. Plk. Josefa Koukala č.p. 1, 538 54 Luže

Kontakty:

web: www.masskch.cz

facebook: [masskch](https://www.facebook.com/masskch)

email: info@masskch.cz

tel: +420 604 575 206

datová schránka: psi3vnn

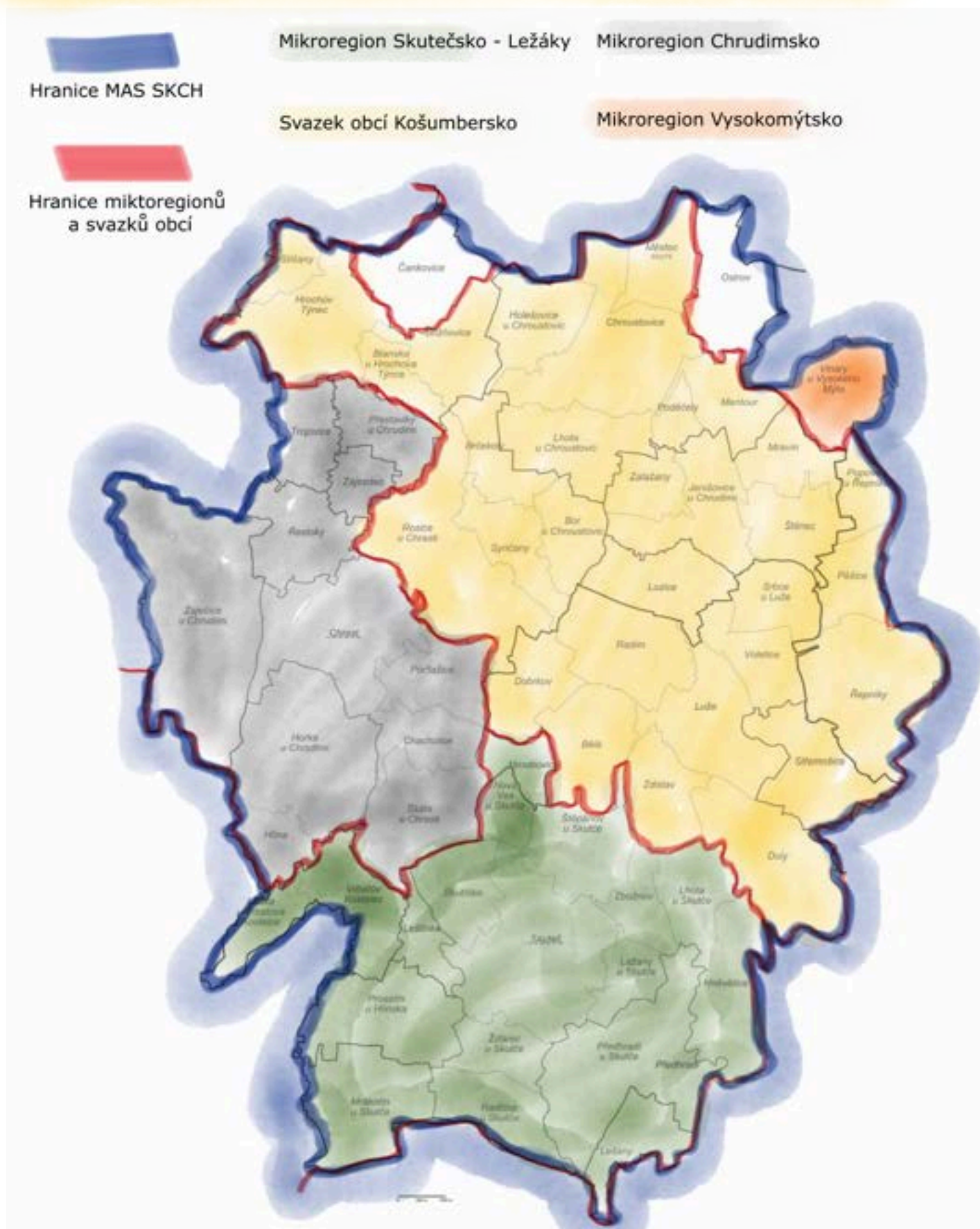
Bankovní spojení: 003950455379/0800



2.2. Území MAS SKCH

MAS Skutečko, Košumbersko a Chrastcko, z.s. působí v katastru 24 obcí:

Čankovice | Horka | Hrochův Týnec | Hroubovice | Chrast | Chroustovice | Jenišovice | Leštinka | Lozice | Luže | Ostrov | Prosetín | Předhradí | Přestavlky | Rosice | Řepníky | Řestoky | Skuteč | Střemošice | Trojovice | Vinary | Vrbatův Kostelec | Zaječice | Zájezdec.



Mapa území MAS SKCH, z.s.

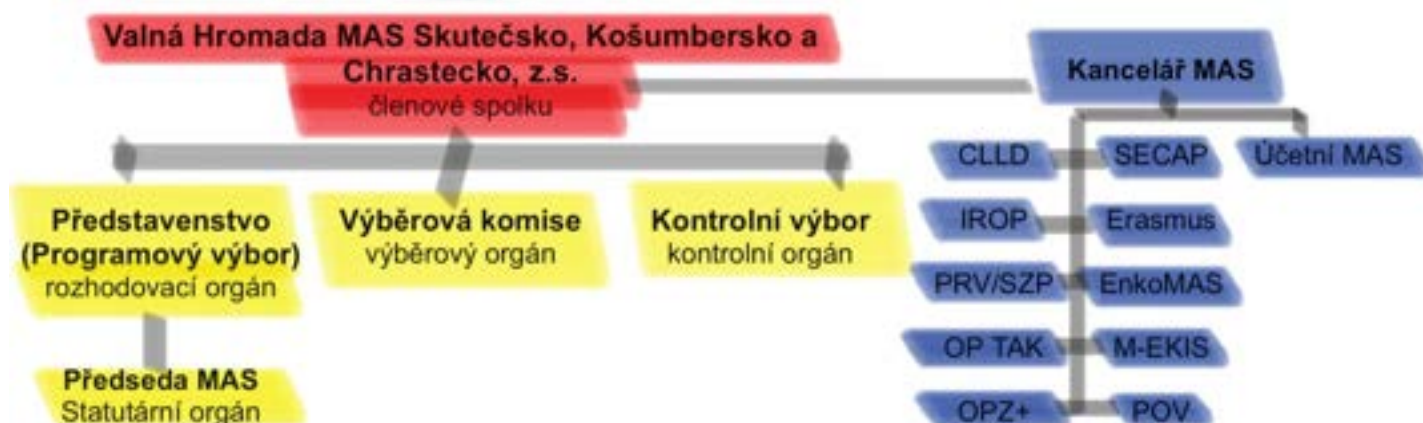
2.3. Orgány MAS SKCH, z.s.

- [Valná hromada](#)
- [Představenstvo/Programový výbor](#)
- [Výběrová komise](#)
- [Kontrolní výbor](#)
- [Zájmové skupiny MAS SKCH](#)

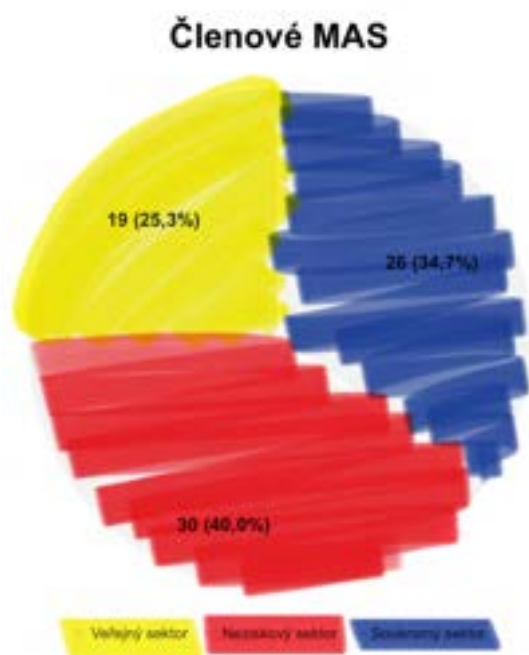
2.4. Z jednání orgánů MAS

- [Stanovy](#)
- [Zápisy z jednání](#)

2.5. Organizační struktura

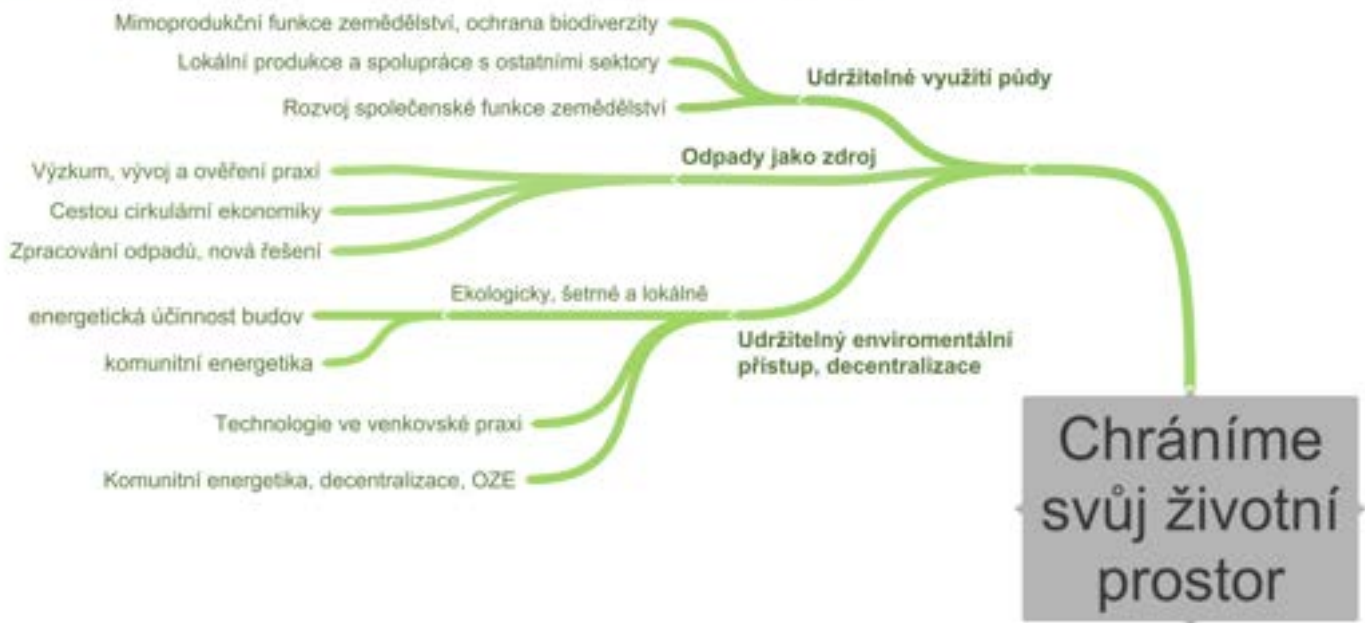


2.6. Členové MAS SKCH, z.s.



3. Přehled činnosti MAS SKCH, z.s.

3.1. Oblast I - Chráníme svůj životní prostor



- Realizace Akčního plánu pro udržitelnou energii a klima (SECAP)

MAS realizuje od 05/2022 projekt Zpracování SECAP pro MAS Skutečsko, Košumbersko a Chrastecko. Cílem projektu je vytvořit pro zapojené obce společný akční plán pro energii a klima a motivovat tím ostatní aktéry v území MAS, stanovit nejbližší priority a kroky vedoucí ke stanoveným cílům. Zároveň zorganizovat 3 Místní dny pro klima a energii a založit tím tradici pro zvyšování veřejného povědomí o tématech, jako je energetická efektivita, využívání obnovitelných zdrojů energie, odolnost vůči změně klimatu a propojení energetiky a změny klimatu.

MAS v průběhu projektu zajistila zpracování Základní emisní inventura CO₂ dle metodiky SECAP a zorganizování 2 místních akčních dnů v Luži a Skutči. V současné době probíhají práce na dokončení Akčního plánu a zadávání údajů do systému Paktu starostů.

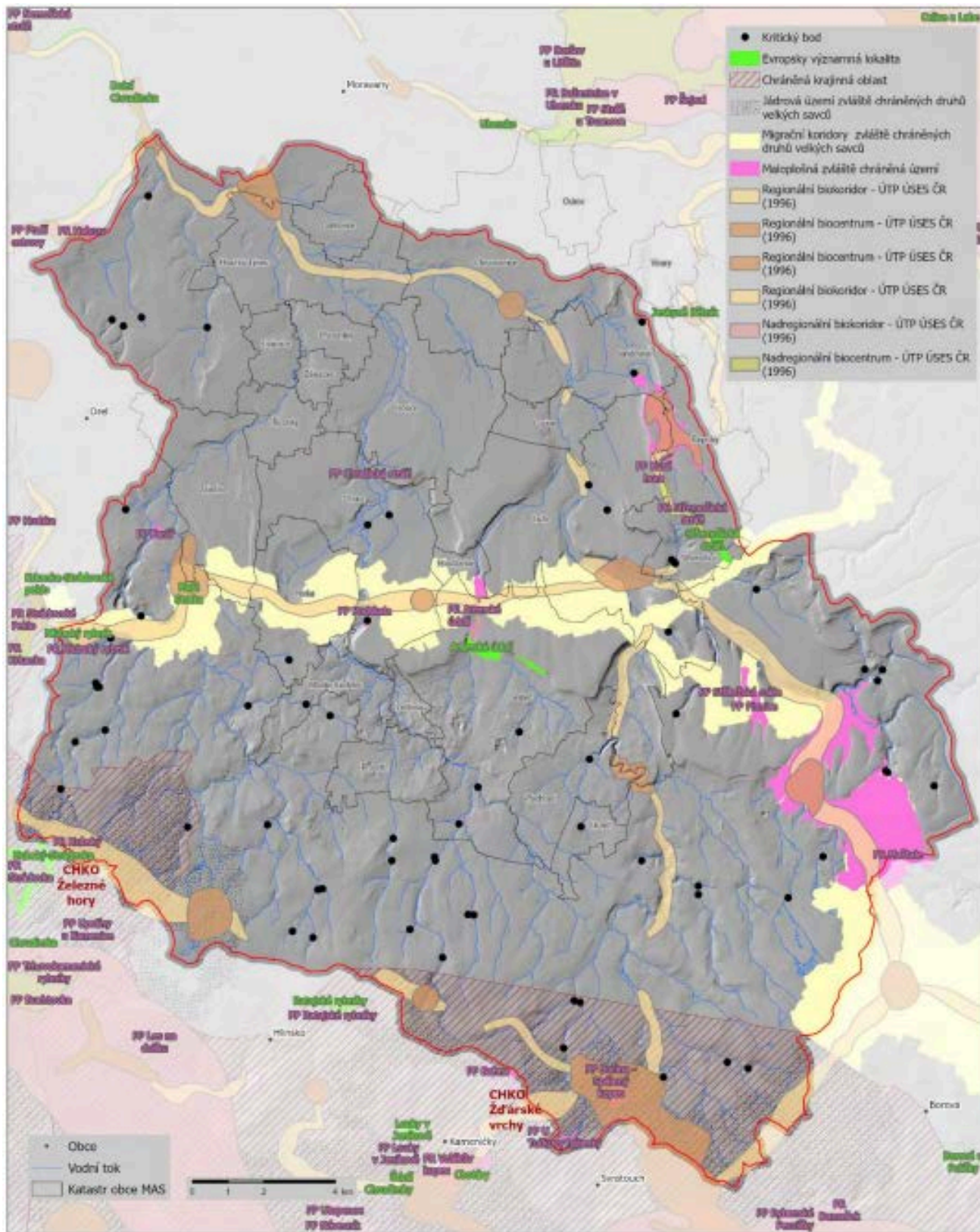
Zpracováním tohoto dokumentu získá MAS a zapojené obce podrobný přehled o energetické situaci a emisích skleníkových plynů v obci, a na základě něj budou moci definovat opatření ke snížení emisí a energetické náročnosti, tedy i úspor v řadě oblastí. Akční plán také bude definovat opatření šitá na míru obcí a jejich možnostem pro přizpůsobení se změně klimatu se zaměřením na místní rizika, jako jsou povodně nebo vlny veder, i dopady sucha v krajině a přizpůsobení se území obce měnícímu se klimatu. Do projektu se zapojilo 12 obcí. projekt končí v 12/2024.



- Adaptace

Předmětem projektu [Adaptační strategie přizpůsobení se změnám klimatu pro území MAS SKCH – analytická část](#) je ve spolupráci se členy spolku a experty vytvořit pro území MAS SKCH adaptační strategii přizpůsobení se změnám klimatu jako prakticky využitelný podklad pro zajištění nezbytné péče o krajinu, která je stále zranitelnější vůči měnícím se klimatickým jevům.

Prvním výstupem [Studie odtokových poměrů povodí Novohradky \(ČHMÚ\)](#), jejíž součástí je mapa kritických bodů pro povodně z přívalových srážek. (podrobnosti o projektu [web adaptace](#))

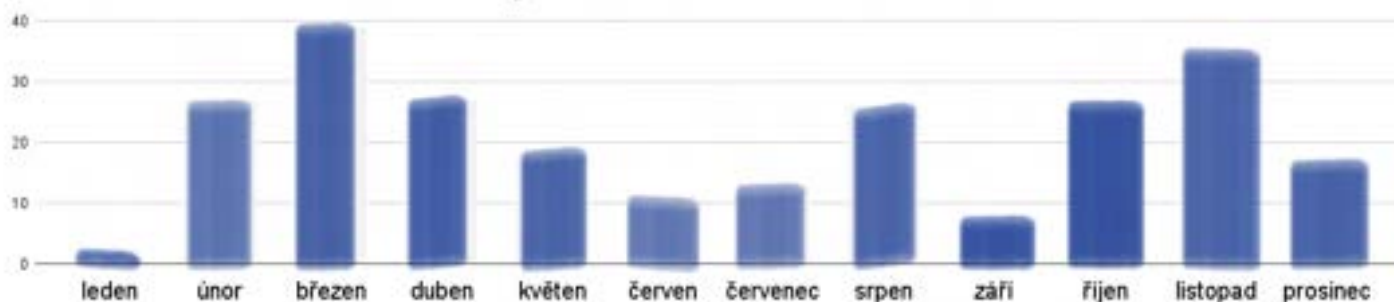


Mapa kritických bodů pro povodně z přívalových srážek.

- NZÚL**

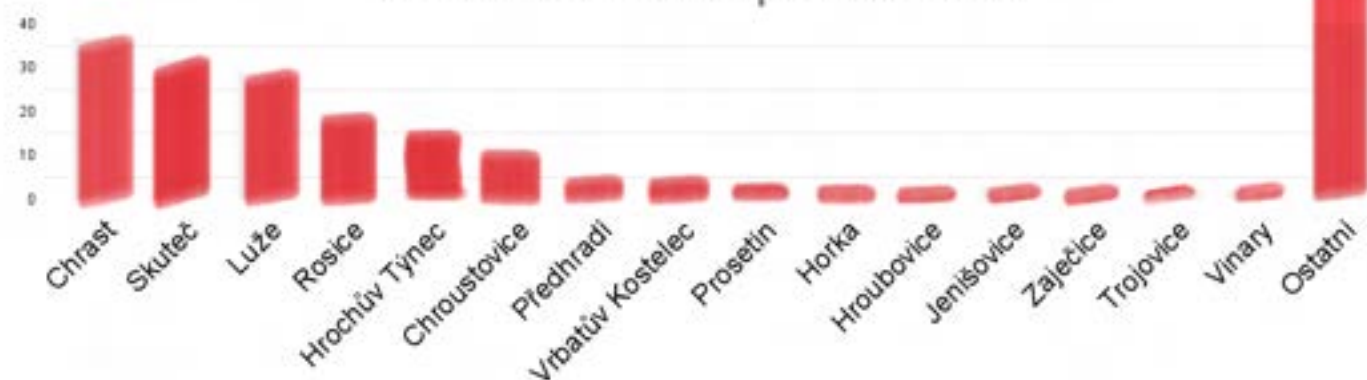
V rámci dotačního poradenství k dotaci NZÚ Light bylo v roce 2023 podáno a schváleno 248 žádostí. Dotace podporuje zateplení objektů a ohřev teplé vody, je určena pro seniory a mladé rodiny pobírající příspěvek na bydlení, či příspěvek na dítě. Dotace je vyplácena dopředu před započítáním realizace opatření. Celková vyplacená hodnota zprostředkovaných žádostí činila 30 718 000,- Kč.

Schválených žádostí NZÚL dle měsíců



Přehled schválených žádostí

Žádosti NZÚL podle obcí



Žádosti NZÚL podle obcí

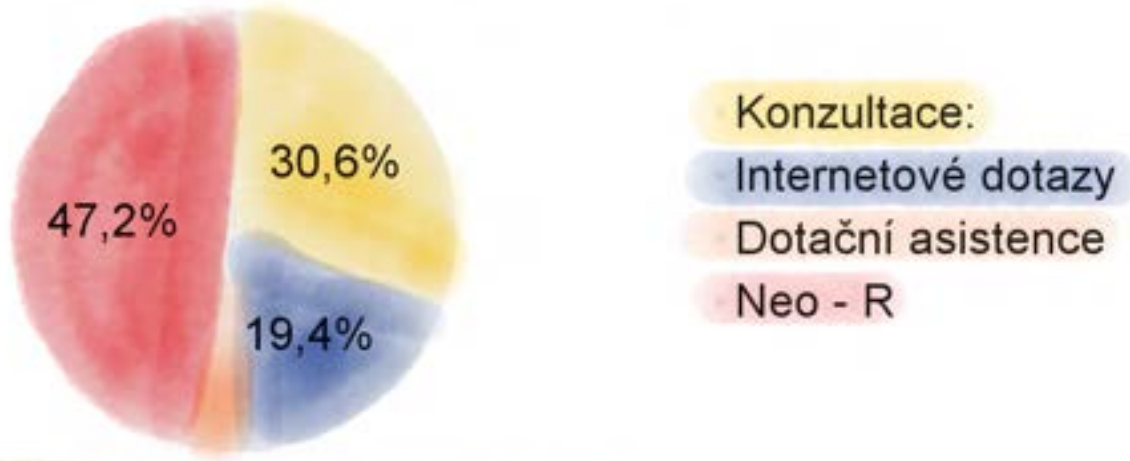
- EnKoMAS**

V rámci projektu EnKoMAS bylo v roce 2023 za 150 000 Kč poskytnuta služba Osvětová činnost v oblasti energetických úspor celkem 121 domácnostem ve 45 obcích a městech nejen Pardubického kraje, z toho 14 dostalo koncept žádosti o dotaci. Aktuálně 4 čerstvě vyškolení energetičtí konzultanti zahajují poradenství ke komunitní energetice a sledují potřebné novinky.

- **M - EKIS**

Energetické poradenství EKIS, mobilní EKIS je **BEZPLATNÁ SLUŽBA** pro veřejnost, která slouží k podpoře zavádění energetických úspor a obnovitelných zdrojů energie. Určena je občanům, veřejné správě, podnikům a podnikatelům. Celkem bylo provedeno 36 konzultací.

Činnosti M-EKIS



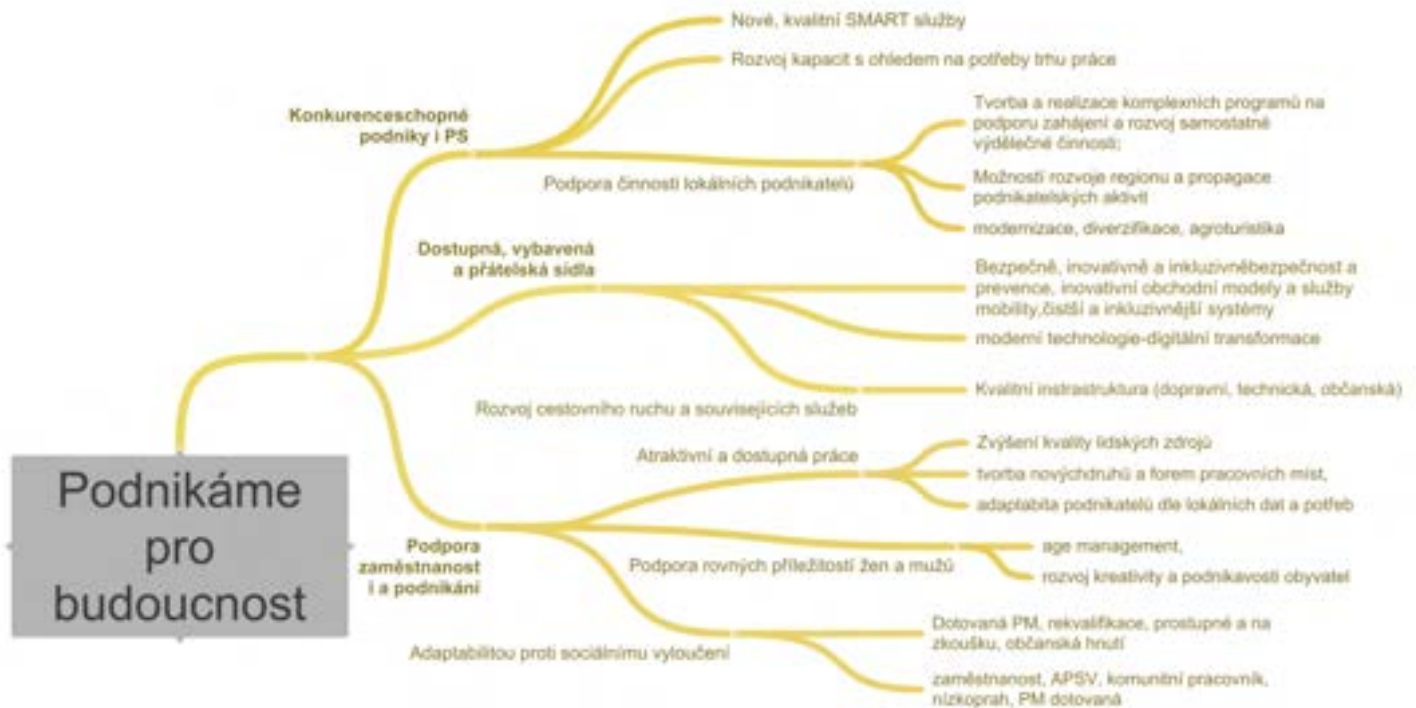
- **Operační program ŽIVOTNÍ PROSTŘEDÍ (OPŽP)**

V roce 2023 trvá realizace 4 projektů zaměřených na veřejnou zeleň a revitalizaci území. Město Hrochův Týnec a SOÚ Chroustovice předložily závěrečné zprávy o realizaci. Další dvě nás čekají v příštím roce.

Celkové výdaje OPŽP 7,34 mil. Kč



3.2. Oblast II - Podnikáme pro budoucnost



- OP TAK Projekty v Operačním programu Technologie a aplikace pro konkurenceschopnost 2021–2027.

OP TAK - schválen 18.5.2023

MAS SKCH vyhlásilo v listopadu 2023 "1. výzva Technologie pro MAS SKCH," která poskytuje možnost podnikatelským subjektům, malým a středním podnikům, získat finanční podporu pro inovativní projekty a technologie, které mohou přispět k rozvoji našeho regionu.

Projekty OP TAK nabízí finanční dotaci ve výši 50% celkových způsobilých nákladů na pořízení nových technologických zařízení a vybavení vč. potřebné infrastruktury. Dále pořízení výrobních strojů a zařízení, které nejen zvýší technologickou úroveň MSP a jejich konkurenceschopnost, ale také digitalizaci a automatizaci výroby a zefektivní poskytování služeb nebo vytvoří podmínky pro jejich zavedení.

Minimální výše celkových způsobilých výdajů na jeden projekt je 250 000 Kč a maximální 2.000.000 Kč.

MAS provádí kompletní administraci celého procesu.

V 1. kole výzvy byly k posouzení přijaty 3 projektové žádosti v celkové výši 2 291 712,09 Kč, což představuje dotaci 1 145 856,05 Kč.



- PRV / SZP

SP SZP - schválen 23.10.2023

MAS SKCH se zaměřuje na podporu udržitelnosti, ochranu životního prostředí a zachování venkovského prostoru. Jedním ze stěžejních cílů MAS je podpora rozvoje moderního zemědělství a zvýšení konkurenceschopnosti místních malých a středních podniků, ideálně v návaznosti na zavádění aktuálních poznatků výzkumu, aplikaci vhodných technologií a rozvoj digitalizace. Spokojený a prosperující podnikatel, který se účastní komunitních aktivit, spolkového života a je hrdý na obec, kde žije-to je naše vnímání regionální identity, ke které naše činnost směřuje (lokální produkce, chytrý venkov, energetická soběstačnost a posilování místních tradic). Zohledňujeme aktuální potřeby regionu, dostupné alokace a v soulad s prioritami místního partnerství MAS. Tím je zajištěno, že podpora a investice jsou zaměřeny na oblasti a projekty, které nejlépe odpovídají novým potřebám venkova. MAS působí jako iniciátor a mediátor, který pomáhá dosažení konkrétních kroků, posiluje místní soudržnost a pochopení kulturní různorodosti.

V Programu rozvoje venkova byla nadále otevřená výzva č. 6 SPOKOJENÝ OBČAN-OBČANSKÁ VYBAVENOST NA VENKOVĚ. Finanční alokace výzvy činila 3 581 800,- Kč. Bylo přijato celkem 22 žádostí. 1 žádost- ukončena administrací, za 140 844,-Kč, 18 žádostí je vyplacených-za 2 896 227,-Kč, 2 žádosti- stav: schválená platba, čeká se na vyplacení, částka 324 000,-Kč, 1 žádosti- stav: zaregistrovaná žádost o platbu, proběhla kontrola, čeká se status schválení platby, částka:161 520,-Kč.



Město Luže, úprava veřejného prostranství.



Město Hrochův Týnec, vybavení pro komunitní akce na území města, které podpoří komunitní život místního obyvatelstva



Obec Zaječice, rekonstrukce spolkového domu v obci Zaječice včetně venkovní pergoly

V Programu rozvoje venkova byla vyhlášena výzva č.7 se zbytkovou alokací 401 529,- Kč, kterou bylo možné navýšit u hraničního projektu, i když došlo k překročení alokace MAS stanovené pro celé programové období. Byly přijaty dvě žádosti, nákup zařízení pro geodetickou činnost a nákup obráběcího stroje do truhlářské dílny (hraniční projekt). Obě úspěšně dokončeny i díky bezplatným konzultacím se žadatelem.

Aktuálně se připravujeme na vyhlášení výzvy z programu SZP- Společná zemědělská politika, Fiche 6 a Fiche 4. probíhají konzultace potenciálních žadatelů o dotaci.

● Lokální produkce

Lokální produkce na území Místní akční skupiny (MAS) hraje klíčovou roli v podpoře malých a středních zemědělců, řemeslníků a podnikatelů, přičemž tyto skupiny tvoří základní kámen pro udržitelný rozvoj a prosperitu konkrétního regionu. MAS, jakožto partnerství zahrnující veřejný, soukromý a neziskový sektor, se věnují nejen rozvoji venkova a místní ekonomiky, ale také se snaží o zachování kulturního a přírodního dědictví a celkové zlepšení kvality života v dané oblasti.

V rámci podpory lokální produkce se MAS soustředí na několik zásadních oblastí. První z nich je podpora malého zemědělství, kde MAS nabízí malým farmářům a zemědělcům pomoc s prodejem jejich produktů, poskytuje poradenství v oblasti udržitelného zemědělství a podporuje krátké dodavatelské řetězce, což přináší přímý přínos jak pro výrobce, tak pro spotřebitele. Další důležitou oblastí je řemeslná a tradiční výroba, kde MAS podporuje výrobce tradičních a ručně vyráběných produktů prostřednictvím organizace trhů, workshopů a festivalů, čímž výrazně přispívá k uchování a prezentaci regionálního dědictví. Příkladem dobré praxe je např. akce Den otevřených vrat na farmě Martina Novotného v Dolích. Standartně podporujeme lokální producenty propagací jejich činnosti (web / FB / regionysobe.cz / atd.) a také zdarma zapůjčujeme prodejní stánky spolku.



Rozvoj turismu představuje další pilíř činnosti MAS, kde cílem je propojení lokální produkce s turistickým průmyslem. Návštěvou místních trhů, řemeslných dílen a historických památek se podporuje příliv návštěvníků do regionu a zvyšuje se povědomí o místních produktech a kultuře.

Nezbytnou součástí aktivit MAS je také vzdělávání a osvěta, kde jsou organizovány programy a kampaně pro veřejnost i výrobce, aby bylo zvýšeno povědomí o významu a výhodách lokální produkce pro životní prostředí, ekonomiku a společnost. Spolupráce a síťování mezi místními producenty, zpracovateli, distributory a spotřebiteli je pak základem pro efektivní výměnu zkušeností, informací a osvědčených postupů.

Aktivity a projekty realizované v rámci MAS jsou pečlivě navrženy tak, aby co nejvíce reflektovaly specifické potřeby a příležitosti daného regionu. Díky tomu je možné dosáhnout maximální efektivity a přínosu pro místní komunitu. Lokální produkce pod vedením MAS tak přináší mnohostranné výhody, od udržitelného rozvoje, přes posílení místní ekonomiky, až po podporu a zachování kulturní identity regionu, což celkově přispívá k lepší budoucnosti pro všechny zúčastněné.

Z jedním z propagačních výstupů je diář zachycující tváře a činnost místních lokálních producentů, který vznikl díky podpoře Chrudimska-Hlinecka, z.s. a Pardubického kraje.



- Propagace

- [Chrudimsko-Hlinecko, z.s.](#)

MAS SKCH je jedním ze čtyř zakládajících členů spolku Chrudimsko-Hlinecko, z.s., který od roku 2017 vykonává destinační management turistické oblasti Chrudimsko-Hlinecko. Spolek navázal na dlouhodobou spolupráci měst a dalších subjektů cestovního ruchu v rámci turistické oblasti.

Pro rok 2023 zůstaly cílovými skupinami rodiny s dětmi, aktivní turisté, senioři a nově místní podnikatelé ve spolupráci se spolky a samosprávou – potenciální provozovatelé míst pro stání karavanů (tzv. Stellplatz).

Pokračují marketingové a PR kampaně na sociálních sítích, výletní noviny, propagační fotografie, tištěné geoquesty, setkávání partnerů a turistických informačních center oblasti (TIC) a partnerů spolku, videopozvánky, vznikl nástěnný kalendář oblasti na rok 2024-2026, poznávací cesta pro TIC a partnery, propagační a informační materiál k židovským památkám v oblasti spolupráce s agenturou Czech Tourism vč. spolupráce na marketingových aktivitách, propagační předměty, spolupráce na marketingových aktivitách DSVČ, dotisk materiálu Poznej Chrudimsko-Hlinecko, propagace na webových stránkách oblasti www.navstevnik.cz ve spolupráci s TIC zapojených obcí

- [MAS Skutečsko, Košumbersko a Chrastecko, z.s.](#)
- [Chrudimsko-Hlinecko, z.s.](#)
- [Videopozvánka Geopark Železné hory](#)



- **Enerkom SKCH = Konzultační a poradenská činnost v oblasti obnovitelných zdrojů energie, komunitní energetiky a péče o životní prostředí**

Tato poradenská organizace vznikla na podporu aktivit všech obyvatel v území v oblasti péče o životní prostředí, realizace energetických úspor a přípravu na komunitní energetiku.

Poradenství – informační servis, osvěta, právní servis, posudky, studie, soulady

M-EKIS [projekty-mas/energetika-a-zivotni-prostredi/m-ekis/](#)

EnkoMAS [projekty-mas/energetika-a-zivotni-prostredi/enkomas/](#)

Vzdělávání – obce, firmy, občané

Služby, monitoring a zpracování - žádosti, analýzy

Strategie a koncepce - MEK, EM, SECAP

Dotáčnická asistence zpracování žádostí - NZU, NZUL, MF, NPO, MPO, MŽP, SFŽP

Asistence při výběru dodavatele, zejména příprava podkladů pro tržní šetření a následné posouzení.



3.3. Oblast III - Žijeme spokojeně, zdravě, osobnostně rosteme



● Podpora začleňování v území MAS SKCH

OPZ+ - schválen 18.11.2022

MAS SKCH se od ledna 2023 zapojila do projektu Operačního programu Zaměstnanost s názvem Podpora začleňování v území MAS SKCH.

Aktivní projekty budou po tři roky směřovat do oblastí podpory venkovských komunit, podpory zaměstnanosti osob se sníženou dostupností pracovních příležitostí na trhu práce a posilování rodinných vazeb.

Projekt doplňuje účinnou formou poskytované sociální služby v regionu. Činnosti projektu ale nejsou náhradou sociálních služeb, nýbrž jejich nadstavbou směřující k efektivnosti poskytování podpory sociálně vyloučených osob a osob ohrožených sociálním vyloučením.

Projekt je spolufinancován Evropskou unií z Operačního programu Zaměstnanost plus.

Doba realizace projektu: 1. 1. 2023 – 31. 12. 2025 – 36 měsíců

Rozpočet projektu: 10 201 192,80 Kč

● KC, APSZ

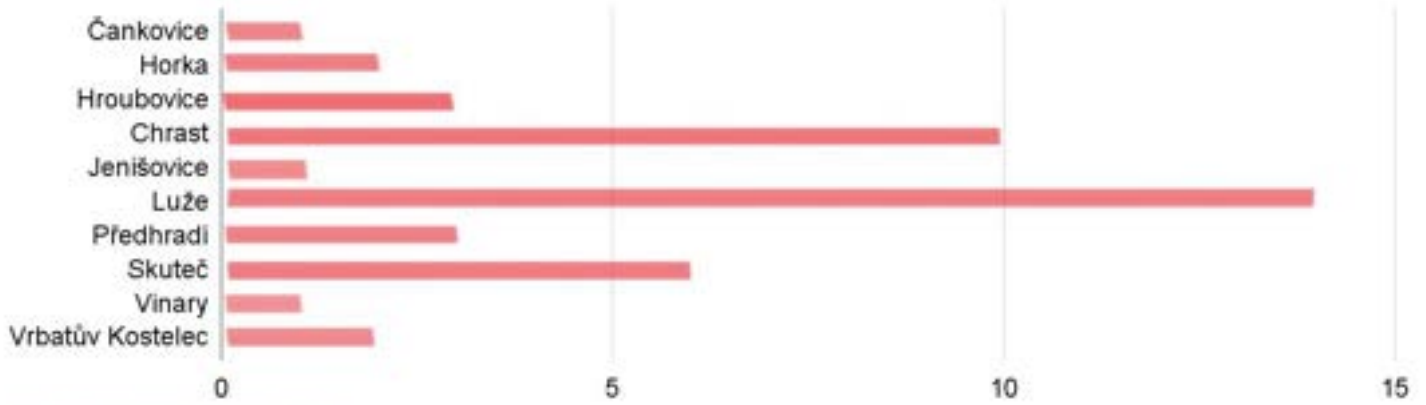
V rámci projektu personálně a metodicky podporujeme čtyři komunitní centra, a to v obci [Rosice](#), [Vrbatův Kostelec](#), [Hroubovice](#) a [Štěpánov](#).



Asistent prevence sociálního začlenění:

- pracuje individuálně s konkrétními osobami terénní formou v jejich domácím prostředí
- spolupracuje se starosty obcí v regionu a pomáhá jim v oblasti prevence sociálního vyloučení
- osoby z CS propojuje s odbornými službami
- podporuje osoby z CS při jejich životní změně
- podporuje komunitní pracovníky
- realizuje osvětu v dobrovolnictví a sousedské výpomoci
- spolupracuje se sociálními pracovníky měst pro efektivní podporu osob z CS

Činnost Asistenta prevence sociálního vyloučení podle obcí



- **zaměstnanost**

Realizujeme komplexní program na podporu začlenění příslušníků cílových skupin na trh práce v oblasti komunitně prospěšného zaměstnávání s důrazem na demografické trendy. 3 nová pracovní místa vytvořila sama MAS a je tak motivací pro další zaměstnavatele v regionu. Zaměstnáváme takové pracovníky, kteří znají region v oblasti lokální produkce, strategického plánování, životní prostředí atd.

- **tábory**

V roce 2023 jsme podpořili 6 letních komunitních táborů pro děti od 6 do 15 let v rámci organizací SDH Štěpánov, SDH Luže, Komunitní škola Hrochův Týnec, Komunitní škola Chrast, DTK Skuteč, FbC Skuteč.



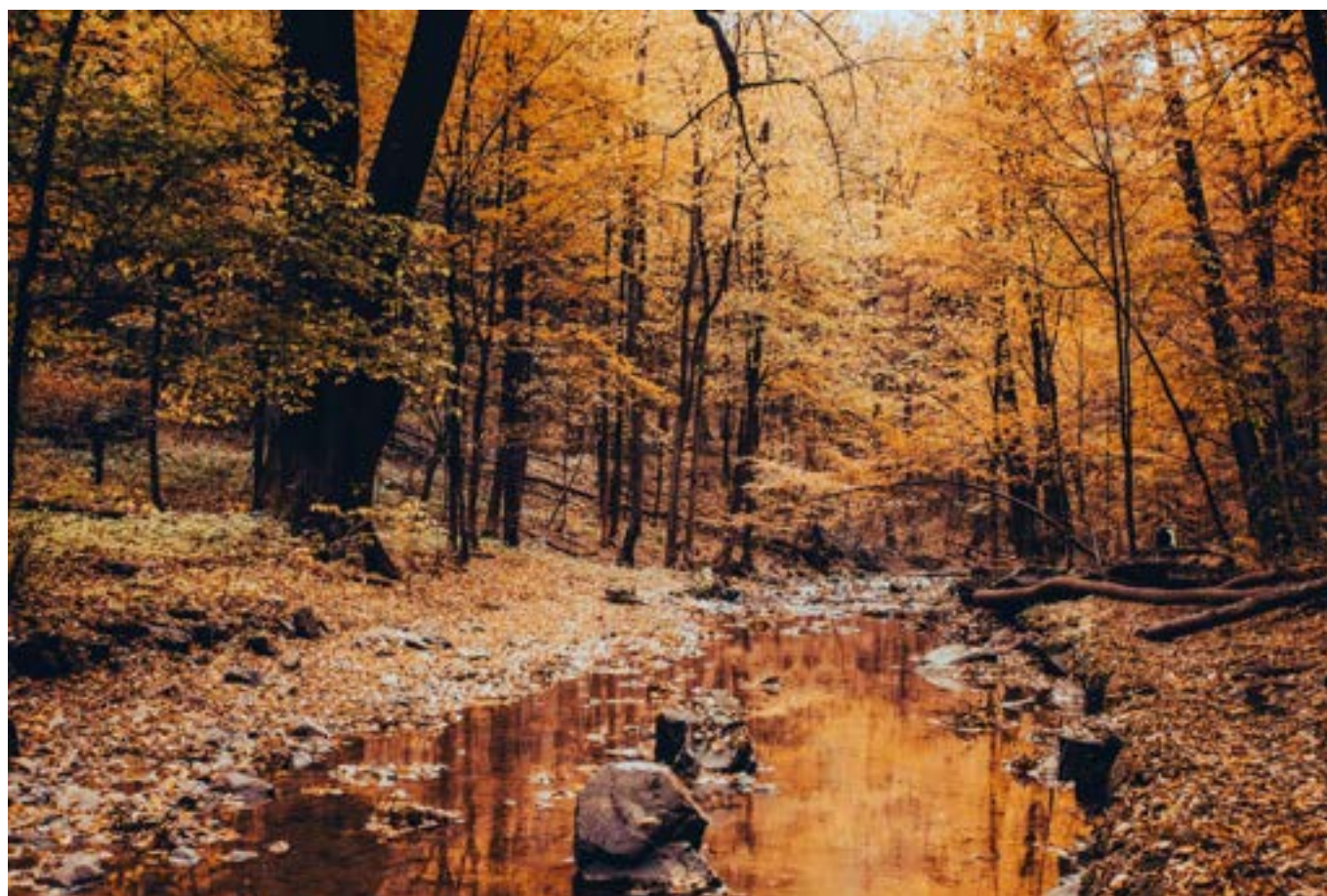
SDH Štěpánov

- **Vzdělávání**
 - **Celoživotní**

MAS Skutečsko, Košumbersko a Chrastecko, z.s. se stává čím dál tím významnější organizací v oblasti rozvoje regionu. S cílem přinášet výhody a inovace do regionu se organizace zaměřila na i spolupráci s partnery z různých zemí v rámci projektů soustředěných na vzdělávání klíčových stakeholderů a osvětu občanů. Tyto projekty jsou zaměřeny na oblast komunitní energetiky, lokální produkce, péče o životní prostředí a další témata, důležitá pro rozvoj regionu. Spolupráce s mezinárodními partnery umožňuje naší organizaci získávat nejnovější poznatky, které budou následně implementovány do činností a projektů ve prospěch regionu. Proto je významnou prioritou MAS podpora celoživotního vzdělávání a jsme pyšní, že jsme získali akreditaci [Erasmus](#).



MAS Skutečsko, Košumbersko a Chrastecko, z.s. vynakládá veškeré úsilí k tomu, aby tyto projekty přinesly regionu nové poznatky a pozitivní změny. Organizace se snaží posílit spolupráci s partnery v zahraničí a vybudovat síť spolupracujících organizací, které budou společně pracovat na společných cílech a přinášet inovace do regionu.



○ Šablony – OP JAK

MAS poskytuje metodickou podporu při přípravě a realizaci projektů škol v území (MŠ, ZŠ, ZUŠ, SŠ) z Operačního programu Jan Ámos Komenský, tzv. Šablony.

Aktivita jsou zaměřeny na osobnostně profesní rozvoj pedagogů prostřednictvím dalšího vzdělávání pedagogických pracovníků, vzájemného setkávání a sdílení zkušeností pedagogů a odborníků z praxe, na pomoc školám a školským zařízením pro zájmové vzdělávání při společném vzdělávání dětí/žáků/studentů, a to možností personálního posílení o školního asistenta, školního psychologa, speciálního pedagoga, sociálního pedagoga. Dále jsou podporovány extrakurikulární aktivity, spolupráce s rodiči dětí a žáků, kariérové poradenství žáků a aktivity rozvíjející metody výuky s využitím ICT.



Děti z MŠ Řestoky při realizaci projektového dne

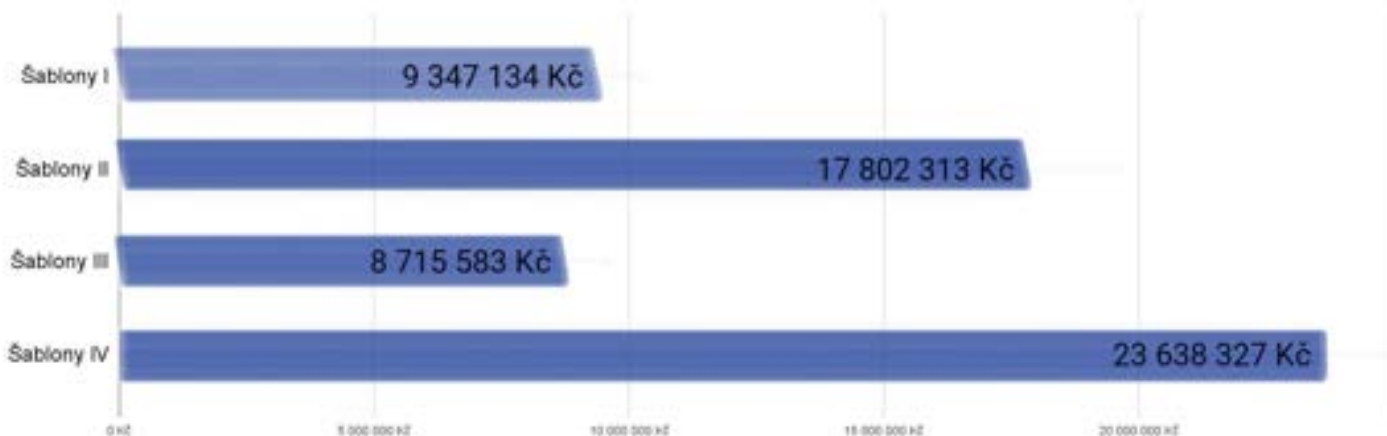


Centrum Začít spolu v MŠ Řestoky

V současné době probíhá již čtvrtá vlna Šablon. Největší zájem je o školního asistenta, vybavení škol ICT technikou, doučování žáků, nebo kluby pro žáky. Byly zde umožněny i zahraniční stáže, např. pedagogové z MŠ Řestoky, vyrazily do Nizozemska a Dánska.

Šablony OP JAK - aktuálně				
zapojeno celkem:		11 ZŠ, 10 MŠ, 10 ŠD, 2 ZUŠ, 2 SŠ		
celková alokace do území MAS:		23 638 327 Kč		
SŠ	MŠ	ZŠ	ŠD	ZUŠ
2 225 653 Kč	4 501 985 Kč	12 604 097 Kč	426 725 Kč	2 225 653 Kč

Celkem školám na území MAS SKCH projekt Šablony od jeho počátku přinesl 59 503 357 Kč



Školy jsou dále zapojeny v projektech MAP v území ORP Chrudim. V rámci tohoto projektu je nabízena školám například aktivita Začít spolu, cílem je poskytovat odborné zázemí pro podporu a profesní rozvoj pedagogů, jejich sdílení a společné učení v mateřské školce v Řestokách.

- **Semináře - Pro školy**

V rámci sdílení zkušeností a kvalitní animace území pořádá MAS většinou 2krát ročně semináře pro školy. ([více info na webu mas - pro školy](#)) Aktuální informace ze světa vzdělávání připravuje MAS pro pedagogy, zřizovatele ale u rodiče na webu [MAP2030](#).



seminář pro školy pořádaný MAS

- **Krajská spolupráce**

V rámci spolupráce ve vzdělávání na úrovni kraje MAS (i jako zástupce v PS Vzdělávání NS MAS) iniciovala a už osmým rokem rozvíjí krajské partnerství (IPo MAP a IPs), tzv. krajské klima-tj. setkávání zástupců systémových projektů ve vzdělávání , ČSI, NIV apod. v Pardubickém kraji a podílí se na organizaci setkání realizátorů místních akčních plánů v kraji.



● **INTEGROVANÝ REGIONÁLNÍ OPERAČNÍ PROGRAM**

IROP+ - schválen 12.1.2023

Kvalita vzdělávání musí být podpořena i investicemi, proto MAS pravidelně vyhlašuje výzvy na vybavení škol. Prioritou zůstávají malotřídky např. obec Řepníky která byla posledním žadatelem podpořeným z IROP v programovém období 2014-2022.



Plnění Alokace IROP



Rok 2023 je prvním rokem, ve kterém realizujeme Programový rámec IROP+ v novém programovém období. Do území MAS tak v následujících letech poputuje celkem 28 702 095 Kč (EFRR), z toho 20,7 mil. do oblasti infrastruktury mateřských a základních škol.

Alokace PR IROP



Alokace výzev MAS



V tomto roce MAS vyhlásila 3 výzvy na celou alokaci IROP, z toho 2 výzvy v oblasti vzdělávání.

Číslo výzvy	Název výzvy MAS	Alokace výzvy (EFRR)	Počet předložených PZ na MAS	Počet zaregistrovaných žádostí na ŘO	Počet projektů s vydaným PA
1. výzva	Infrastruktura pro vzdělávání ZŠ*	12 702 095 Kč	2	1	1
2. výzva	Hasiči	8 000 000 Kč	5	5	0
3. Výzva	Výzva Infrastruktura pro vzdělávání ZŠ a MŠ	16 702 095 Kč	4	0	0
Celkem			11	6	1

*nevyčerpaná alokace 8 702 095 Kč převedena do výzvy č.3

3.4. Oblast IV - Nasloucháme si a domluvíme se



- IROP-hasiči**

V novém programovém období je na podporu hasičů vyčleněno 8 mil. Kč (EFRR), které budou rozděleny do území MAS.

V tomto roce MAS vyhlásila 3 výzvy na celou alokaci IROP, z toho 1 výzvu na podporu JPO V.

Do 2. výzvy MAS zacílenou pro hasiče, resp. JPO V bylo předloženo celkem 5 projektových záměrů. Po posouzení souladu předložených záměrů se strategií CLLD bylo koncem roku zaregistrováno 5 žádostí do systému ISKP21+ na ŘO.



- Exkurze MAS**

Oblíbenou formou sdílení zůstávají exkurze.



Exkurze Soběstačný venkov

- Strategie rozvoje obcí**

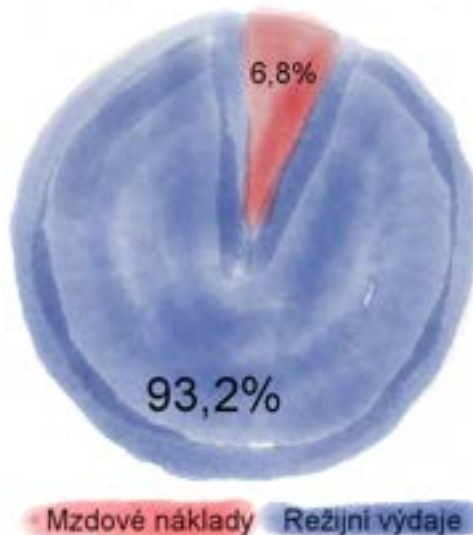
Pokračujeme ve sladování společných priorit aktualizací strategií našich členů, abychom mohli hledat společná a tím pádem efektivní řešení našich potřeb. ([web MAS strategie](#))

- Zlepšení řídicích a administrativních schopností MAS /OPTP

Součástí naší práce potřeba zajistit si prostředky na vlastní provoz.

V tomto roce byl po 8 letech ukončen projekt, který zajišťoval provoz kanceláře MAS od roku 2016 a byly z něj primárně hrazeny mzdové náklady, dále pak režijní výdaje (kancelářské potřeby, IT, webové stránky MAS, publicita apod.) a propagace MAS.

Podíl mzdových nákladů na rozpočtu projektu



- Podpora realizace SCLLD Chráníme svůj životní prostor II (2023 - 2030)

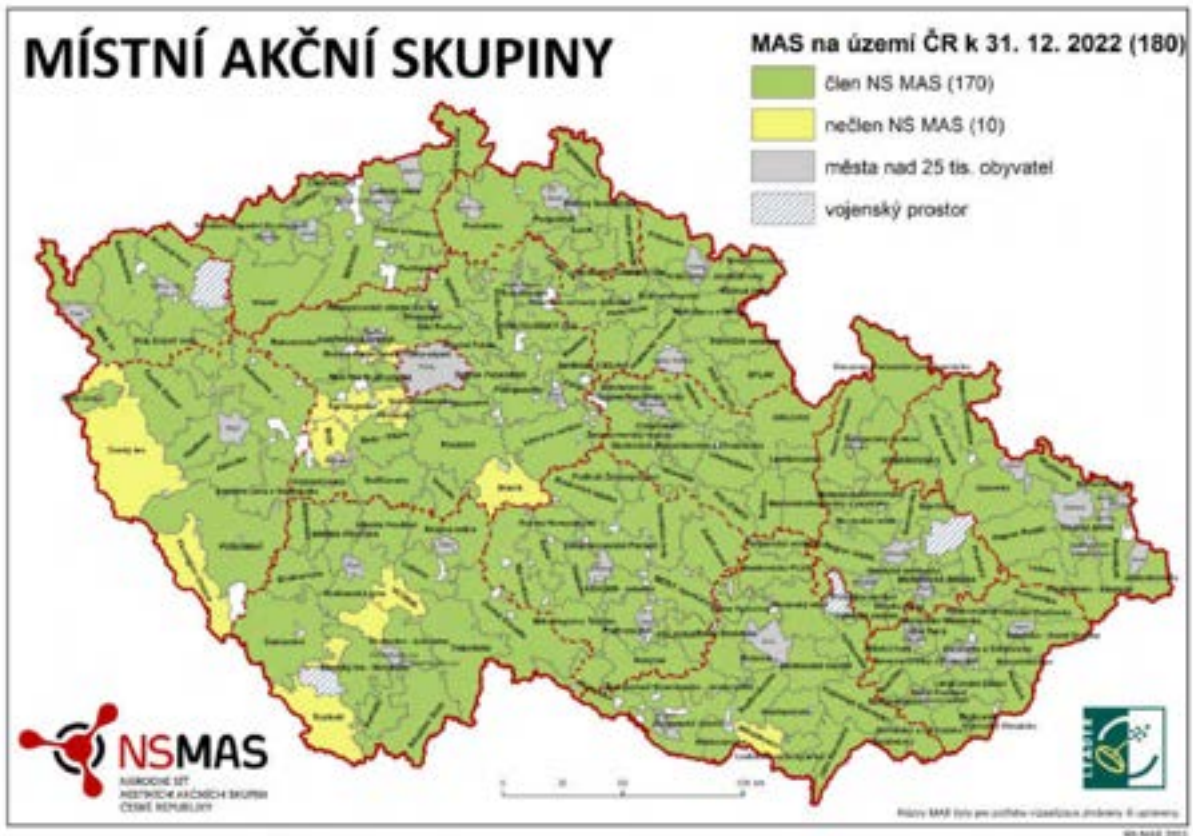
Navazujícím projektem na zajištění administrativní kapacity MAS a činnosti související s řízením a prováděním integrované strategie Chráníme svůj životní prostor II je projekt „Podpora realizace SCLLD Chráníme svůj životní prostor II“, který je spolufinancován z Operačního programu Technická pomoc s přidělenou alokací ve výši 10 458 713 Kč (CZV) do roku. Velikost alokace na projekt je i při současné situaci na trhu a trendu růstu cen menší než v minulém programovém období.

- Spolupráce

Pokračujeme v rozvoji spolupráce jak na úrovni kraje, kdy se pravidelně setkáváme na úrovni [KS MAS](#), tak na úrovni národní sítě [NS MAS](#) kde jsme mimo jiné i členy několika [pracovních skupin](#).



pracovní skupiny NS MAS



Mapa NS MAS



Mapa KS MAS v Pardubickém kraji

- Animačních činností MAS

Nejrozsáhlejší náplní spolku je průběžné monitorování potřeb a vyhodnocování jestli se nám se daří je naplňovat a jestli naše způsoby řešení jsou ty správné a efektivní. Co si pod heslem animace území představit najdete na [webu mas](http://webu.mas).

4. Hospodaření MAS SKCH,z.s.

4.1. Hospodaření v roce 2023

4.2. Příloha k účetní závěrce

4.3. Výrok auditora

4.4. Schválení účetní závěrky, rozdělení zisku

5. Seznam zkratk

CLLD	Komunitně vedený místní rozvoj (z anglického Community-led Local Development)
ČMKOS	Českomoravská konfederace odborových svazů
CH-H	Chrudimsko – Hlinecko
FB	Facebook
IROP	Integrovaný regionální operační program
KS MAS	Krajská síť místních akčních skupin
MAS	Místní akční skupina
MPI	Místní plán inkluze
NNO	Nestátní nezisková organizace
NS MAS	Národní síť místních akčních skupin
OPZ	Operační program zaměstnanost
OPŽP	Operační program životní prostředí
OP TAK	Operační program Technologie a aplikace pro konkurenceschopnost
PRV	Program rozvoje venkova
PS	Pracovní skupina
SC	Specifický cíl
ŠIKK	Školní inkluzivní koncepce kraje
TO	Turistická oblast
TPZPK	Teritoriální pakt zaměstnanosti Pardubického kraje
ŽoZ	Žádost o změnu

