



#### ČSÚ aktuálně připravuje

7. 4. 2025 / Statistický bulletin za 1. až 4. čtvrtletí 2024

10. 4. 2025 / Inlace Březen 2025

10. 4. 2025 / Stav a pohyb obyvatelstva – rok 2024

#### Počet obyvatel k 30. 9. 2024

(předběžné údaje)

Česká republika	Pardubický kraj	v tom okresy			
		Chrudim	Pardubice	Svitavy	Ústí nad Orlicí
10 897 237	530 000	106 544	180 882	104 522	138 052

#### Vývoj průměrné meziroční míry inflace v ČR v letech 2013–2024

v %

Rok												
2013	2014	2015	2016	2017	2018	2019	2020	2021	2022	2023	2024	
1,4	0,4	0,3	0,7	2,5	2,1	2,8	3,2	3,8	15,1	10,7	2,4	

#### Index spotřebitelských cen v ČR v jednotlivých měsících roku 2024 a 2025 (domácnosti celkem)

Oddíl		2024								
		1	2	3	4	5	6	7	8	
Úhrn	a	101,5	100,3	100,1	100,7	100,0	99,7	100,7	100,3	
	b	102,3	102,0	102,0	102,9	102,6	102,0	102,2	102,2	
	c	149,8	150,2	150,4	151,4	151,4	151,0	152,0	152,4	
	d	101,5	101,8	101,9	102,6	102,5	102,3	103,0	103,2	
	e	109,4	108,2	107,1	106,3	105,6	104,9	104,4	103,9	
			2024				2025			
			9	10	11	12	průměr <sup>1)</sup>	1	2	průměr <sup>1)</sup>
	a		99,6	100,3	100,1	99,7	100,2	101,3	100,2	100,8
	b		102,6	102,8	102,8	103,0	102,4	102,8	102,7	102,8
	c		151,8	152,3	152,4	152,0	151,4	154,0	154,3	154,2
d		102,9	103,2	103,3	103,0	102,6	104,4	104,5	104,5	
e		103,5	103,1	102,7	102,4	x	102,5	102,5	x	

Vysvětlivky ke sloupcům za jednotlivé měsíce

a - předchozí měsíc = 100

b - stejné období předch. roku = 100

c - průměr roku 2015 = 100

d - prosinec 2023 = 100 (index primární)

e - podíl dvou klouzavých průměrů indexů typu c (průměru indexů za posledních 12 měsíců k průměru za předchozích 12 měsíců)

Vysvětlivky ke sloupci průměr<sup>1)</sup>

a - průměrné měsíční tempo

b - průměr od počátku roku

c - průměr od počátku roku

d - průměr od počátku roku

Spotřebitelské ceny vzrostly v únoru proti lednu o 0,2 %. Meziročně vzrostly spotřebitelské ceny v únoru o 2,7 %, což bylo o 0,1 procentního bodu méně než v lednu. Míra inflace vyjádřená přírůstkem průměrného indexu spotřebitelských cen za posledních 12 měsíců oproti průměru předchozích 12 měsíců dosáhla v únoru 2,5 %, což bylo o 5,7 p. b. méně než v únoru 2024.

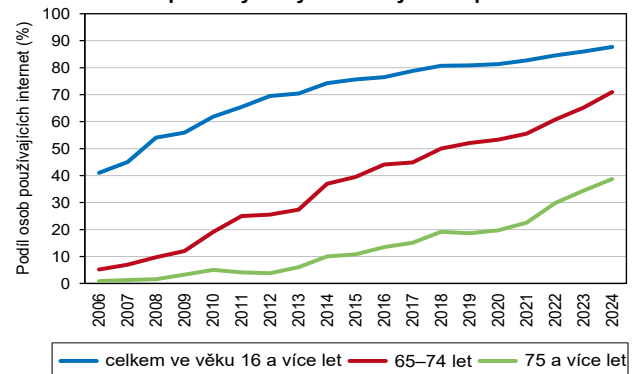
#### Průměrné ceny pohonných hmot v České republice

Kč/l

	Benzin automobilový bezolovnatý		Motorová nafta	LPG
	Natural 95	Super plus 98		
průměr 2021	32,76	35,96	31,26	14,49
průměr 2022	41,75	45,54	43,42	18,87
průměr 2023	37,79	41,90	36,07	15,78
průměr 2024	37,40	41,75	36,48	17,15
leden 2025	36,28	40,50	35,79	17,87
únor 2025	36,50	40,63	36,02	18,15
průměr 2025 <sup>1)</sup>	36,39	40,57	35,91	18,01

<sup>1)</sup> průměr od počátku roku

#### Uživatelé internetu v Česku podle vybraných věkových skupin



## Senioři v datech

**Nová digitální publikace** Českého statistického úřadu **Senioři v datech** přináší souhrnný pohled na tuto stále rostoucí skupinu populace, a to z nejrůznějších hledisek.

Publikace obsahuje **interaktivní grafy a kartogramy** doprovázené stručným textem, nechybí ani územní srovnání.

#### Obsah publikace:

Demografické charakteristiky populace seniorů

Vzdělanost a ekonomická aktivita seniorů

Příjmy a výdaje domácností

Zdravotní stav a zdravotní péče

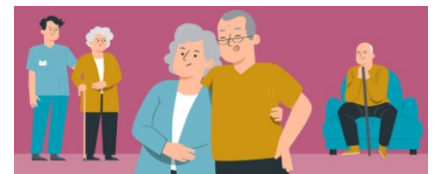
Důchodci a důchody

Sociální služby a dávky

Senioři a kriminalita

Senioři a informační technologie

Senioři v komunálních volbách



k dispozici na webu ČSÚ

<https://csu.gov.cz/senioři-v-datech/domov>

#### Podíl nezaměstnaných osob, neumístění uchazeči o zaměstnání a pracovní místa k 28. 2. 2025

Zdroj: MPSV

	Evidování uchazeči o zaměstnání						Pracovní místa v evidenci úřadů práce	Uchazeči na 1 pracovní místo	Podíl nezaměstnaných osob (%) <sup>1)</sup>		
	celkem	dosažitelní ve věku 15–64 let	ženy	absolventi a mladiství	osoby se zdravotním postižením	s podporou v nezaměstnanosti			celkem	muži	ženy
Česká republika	326 223	303 532	168 137	17 908	40 091	96 839	88 062	3,7	4,38	4,18	4,58
Pardubický kraj	12 939	12 239	6 653	791	1 858	4 684	4 608	2,8	3,66	3,47	3,85
v tom okresy:											
Chrudim	2 839	2 705	1 346	171	433	1 209	523	5,4	4,06	4,18	3,94
Pardubice	4 181	3 958	2 358	241	436	1 342	2 179	1,9	3,45	2,94	3,97
Svitavy	2 923	2 762	1 399	210	529	1 101	560	5,2	4,18	4,23	4,13
Ústí nad Orlicí	2 996	2 814	1 550	169	460	1 032	1 346	2,2	3,23	3,06	3,42

<sup>1)</sup> podíl dosažitelných uchazečů o zaměstnání ve věku 15–64 let na počtu obyvatel ve věku 15–64 let v %

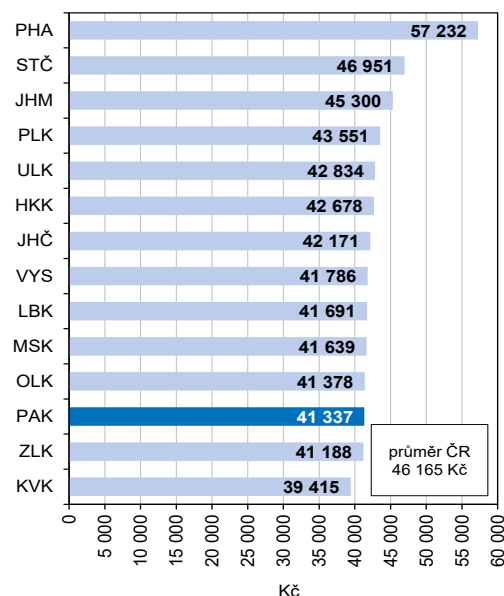
více na adrese:

<https://data.mpsv.cz/portal/sestav/statistiky/trh-prace/nezamestnanost/statistiky-nezamestnanosti>

**Počet zaměstnanců a průměrné hrubé měsíční mzdy (pracovištní metoda<sup>1)</sup>)  
v krajích ČR v 1. až 4. čtvrtletí 2024 (předběžné údaje)**

	Průměrný evidenční počet zaměstnanců přepočtený na plně zaměstnané			Průměrná hrubá měsíční mzda na přepočtené počty zaměstnanců		
	v tis.	přírůstek (úbytek) proti 1. až 4. čtvrtletí 2023		v Kč	přírůstek (úbytek) proti 1. až 4. čtvrtletí 2023	
		v tis.	%		v Kč	%
<b>Česká republika<sup>2)</sup></b>	<b>4 021,8</b>	<b>-2,0</b>	<b>-0,1</b>	<b>46 165</b>	<b>3 044</b>	<b>7,1</b>
v tom kraje:						
Hl. město Praha	867,7	14,0	1,6	57 232	3 725	7,0
Středočeský	417,3	1,0	0,2	46 951	3 223	7,4
Jihočeský	215,0	-1,7	-0,8	42 171	2 543	6,4
Plzeňský	217,6	0,4	0,2	43 551	2 705	6,6
Karlovarský	80,8	-0,6	-0,7	39 415	2 253	6,1
Ústecký	238,4	-1,7	-0,7	42 834	2 763	6,9
Liberecký	141,7	-1,0	-0,7	41 691	2 651	6,8
Královéhradecký	195,2	-2,2	-1,1	42 678	2 656	6,6
<b>Pardubický</b>	<b>180,2</b>	<b>-1,0</b>	<b>-0,6</b>	<b>41 337</b>	<b>2 916</b>	<b>7,6</b>
Vysočina	169,6	-0,4	-0,2	41 786	2 416	6,1
Jihomoravský	469,7	1,1	0,2	45 300	2 962	7,0
Olomoucký	216,6	-2,0	-0,9	41 378	2 742	7,1
Zlínský	200,4	-1,3	-0,6	41 188	2 685	7,0
Moravskoslezský	408,5	-6,5	-1,6	41 639	2 730	7,0

**Průměrná hrubá měsíční mzda v krajích ČR v 1. až 4. čtvrtletí 2024**



<sup>1)</sup> Územní třídění je provedeno podle místa skutečného pracoviště zaměstnanců tzv. "pracovištní metodou".

<sup>2)</sup> Zahrnutí jsou i zaměstnanci sledovaných subjektů pracující mimo území ČR, proto součet za kraje nemusí souhlasit s ČR celkem.

**Zaměstnanci a průměrné hrubé měsíční mzdy podle odvětví CZ-NACE (fyzické osoby)  
v Pardubickém kraji v roce 2023 podle místa pracoviště (předběžné údaje)**

	Zaměstnanci (tis. osob)	Mzda			Zaměstnanci (tis. osob)	Mzda			
		Kč	rozdíl kraje a ČR			Kč	rozdíl kraje a ČR		
			v Kč	v %			v Kč	v %	
<b>Celkem</b>	<b>190,9</b>	<b>36 594</b>	<b>-4 276</b>	<b>-10,5</b>					
z toho:									
A Zemědělství, lesnictví a rybníkářství	6,6	34 019	1 743	5,4	H Doprava a skladování	10,9	35 718	-2 298	-6,0
B - E PRŮMYSL CELKEM	70,6	38 604	-3 219	-7,7	I Ubytování, stravování a pohostinství	3,8	21 056	-1 935	-8,4
B Těžba a dobývání	0,2	40 416	-6 695	-14,2	J Informační a komunikační činnosti	2,7	46 801	-27 673	-37,2
C Zpracovatelský průmysl	66,4	38 227	-2 886	-7,0	K Peněžnictví a pojišťovnictví	3,2	50 810	-18 398	-26,6
D Výroba a rozvod elektřiny, plynu, tepla a klimatizovaného vzduchu	1,4	57 939	-9 307	-13,8	L Činnosti v oblasti nemovitostí	1,0	30 117	-4 459	-12,9
E Zásobování vodou; činnosti související s odpadními vodami, odpady a sanacemi	2,6	37 927	34	0,1	M Profesní, vědecké a technické činnosti	5,5	36 322	-12 217	-25,2
F Stavebnictví	10,4	35 172	-232	-0,7	N Administrativní a podpůrné činnosti	6,0	24 401	-2 596	-9,6
G Velkoobchod a maloobchod; opravy a údržba motorových vozidel	20,6	31 835	-6 255	-16,4	O Veřejná správa a obrana; povinné sociální zabezpečení	12,5	41 723	-3 452	-7,6
					P Vzdělávání	17,5	38 087	-491	-1,3
					Q Zdravotní a sociální péče	16,5	36 764	-5 804	-13,6
					R Kulturní, zábavní a rekreační činnosti	2,0	30 406	-4 196	-12,1
					S Ostatní činnosti	1,2	23 574	-3 862	-14,1

**Příjmy a náklady domácností na bydlení v Pardubickém kraji**

Zdroj: ČSÚ – výběrové šetření Životní podmínky

	2023	2024
<b>Průměrný roční čistý peněžní příjem na osobu (Kč)<sup>1)</sup></b>	<b>250 958</b>	<b>272 001</b>
meziroční změna – nominální (%)	6,7	8,4
meziroční změna – reálná (%) <sup>2)</sup>	-7,3	-2,1
<b>Domácnost vycházela s příjmem dle subjektivního názoru (%)</b>		
s obtížemi až velkými obtížemi	19,7	25,4
s menšími obtížemi, docela snadno	64,2	61,3
snadno až velmi snadno	16,1	13,3
<b>Náklady na bydlení celkem (Kč za měsíc na domácnost)</b>	<b>7 591</b>	<b>8 205</b>
meziroční změna (%)	25,9	8,1
v % z čistých peněžních příjmů domácností	15,4	15,5
<b>Náklady na bydlení jsou pro domácnost dle subjektivního názoru (%)</b>		
velkou zátěží	31,9	34,5
určitou zátěží	63,3	57,6
vůbec nejsou zátěží	4,9	7,9

<sup>1)</sup> Příjmy domácností jsou šetřeny za předchozí rok.

<sup>2)</sup> Po zohlednění vlivu inflace; index spotřebitelských cen (míra inflace) je počítán za celou republiku.

**Náklady domácností na bydlení v Pardubickém kraji**

