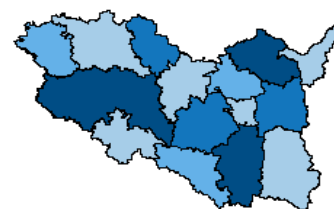


Vývoj průměrné meziroční míry inflace v ČR v letech 2012–2021

Rok	Míra inflace v %	Rok	Míra inflace v %
2012	3,3	2017	2,5
2013	1,4	2018	2,1
2014	0,4	2019	2,8
2015	0,3	2020	3,2
2016	0,7	2021	3,8

Počet obyvatel k 31. 12. 2021¹⁾

Česká republika	10 516 707
Pardubický kraj	514 518
v tom okresy:	
Chrudim	103 746
Pardubice	172 224
Svitavy	102 866
Ústí nad Orlicí	135 682



¹⁾ počet obyvatel navázán na výsledky SLDB 2021

Index spotřebitelských cen v ČR v jednotlivých měsících roku 2021 až 2022 (domácnosti celkem)

Oddíl		2021								
		2	3	4	5	6	7	8	9	
Úhrn	a	100,2	100,2	100,5	100,2	100,5	101,0	100,7	100,2	
	b	102,1	102,3	103,1	102,9	102,8	103,4	104,1	104,9	
	c	113,6	113,8	114,4	114,6	115,2	116,4	117,2	117,4	
	d	
	e	102,9	102,8	102,8	102,8	102,8	102,8	102,8	103,0	
			2021				2022			
			10	11	12	průměr ¹⁾	1	2	3	průměr ¹⁾
	a		101,0	100,2	100,4	100,5	104,4	101,3	101,7	102,5
	b		105,8	106,0	106,6	103,8	109,9	111,1	112,7	111,2
	c		118,6	118,8	119,3	116,1	124,6	126,2	128,3	126,4
d		104,4	105,7	107,5	105,9	
e		103,2	103,5	103,8	x	104,5	105,2	106,1	x	

Vysvětlivky ke sloupcům za jednotlivé měsíce

- a - předchozí měsíc = 100
- b - stejné období předch. roku = 100
- c - průměr roku 2015 = 100
- d - prosinec 2021 = 100 (index primární)
- e - podíl dvou klouzavých průměrů indexů typu c (průměru indexů za posledních 12 měsíců k průměru za předchozích 12 měsíců)

Vysvětlivky ke sloupci průměr¹⁾:

- a - průměrné měsíční tempo
- b - průměr od počátku roku
- c - průměr od počátku roku
- d - průměr od počátku roku

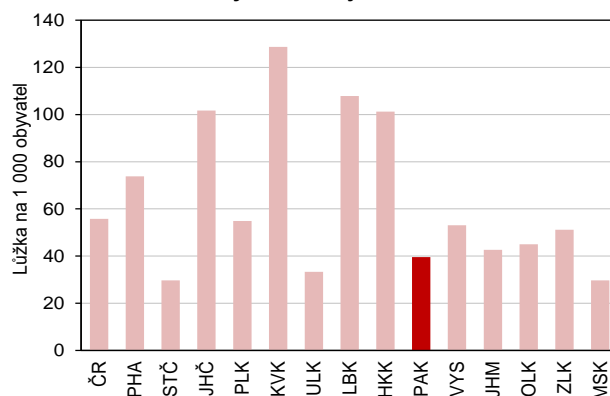
Spotřebitelské ceny vzrostly v březnu proti únoru o 1,7 %. Meziročně vzrostly spotřebitelské ceny v březnu o 12,7 %, což bylo o 1,6 procentního bodu více než v únoru. Míra inflace vyjádřená přírůstkem průměrného indexu spotřebitelských cen za posledních 12 měsíců oproti průměru předchozích 12 měsíců dosáhla v březnu 6,1 %, což bylo o 3,3 p. b. více než v březnu 2021.

Průměrné ceny pohonných hmot v České republice

	Benzin automobilový bezolovnatý		Motorová nafta	LPG
	Natural 95	Super plus 98		
průměr 2019	31,87	35,70	31,67	14,15
průměr 2020	28,20	32,09	27,99	12,59
průměr 2021	32,76	35,96	31,26	14,49
leden 2022	36,08	39,45	35,13	16,96
únor 2022	37,54	40,60	36,68	16,63
březen 2022	44,46	47,61	47,09	21,53
průměr 2022 ¹⁾	39,36	42,55	39,63	18,37

¹⁾ průměr od počátku roku

Počet lůžek v hromadných ubytovacích zařízeních na 1 000 obyvatel v krajích ČR v roce 2021



Kapacita hromadných ubytovacích zařízení cestovního ruchu v krajích ČR v roce 2021

	ČR celkem	PHA	STČ	JHČ	PLK	KVK	ULK	LBK	HKK	PAK	VYS	JHM	OLK	ZLK	MSK
Počet zařízení	10 898	863	849	1 368	613	625	537	1 027	1 206	393	491	1 053	576	560	737
index 2021/2020	101,9	94,8	102,9	103,6	103,5	101,3	100,4	103,0	101,1	102,6	101,2	103,2	103,0	102,9	102,5
podíl na ČR (v %)	100,0	7,9	7,8	12,6	5,6	5,7	4,9	9,4	11,1	3,6	4,5	9,7	5,3	5,1	6,8
Počet pokojů	226 848	43 000	15 467	22 358	11 677	17 041	9 967	15 670	19 378	7 059	9 279	20 040	10 669	11 567	13 676
Počet lůžek	586 061	93 535	41 015	64 733	31 648	36 500	26 654	47 169	54 973	20 321	26 721	50 374	28 038	29 337	35 043
Počet míst pro stany a karavany	53 708	1 084	5 537	14 327	4 961	1 699	2 192	3 028	5 349	1 814	2 582	5 534	1 555	1 872	2 174

Podíl nezaměstnaných osob, neumístění uchazeči o zaměstnání a pracovní místa k 31. 3. 2022

Pramen: MPSV

	Evidování uchazeči o zaměstnání						Pracovní místa v evidenci úřadu práce	Uchazeči na 1 pracovní místo	Podíl nezaměstnaných osob (%) ¹⁾		
	celkem	z toho							celkem	muži	ženy
		dosažitelní ve věku 15–64 let	ženy	absolventi a mladiství	osoby se zdravotním postižením	s podporou v nezaměstnanosti					
Česká republika	252 873	229 521	131 166	11 347	37 818	81 832	360 168	0,7	3,38	3,18	3,59
Pardubický kraj	8 687	7 936	4 488	431	1 636	3 884	18 770	0,5	2,41	2,26	2,57
v tom okresy:											
Chrudim	1 946	1 807	962	103	352	936	3 179	0,6	2,76	2,72	2,79
Pardubice	2 852	2 547	1 622	152	425	1 101	8 478	0,3	2,28	1,89	2,70
Svitavy	1 948	1 803	910	96	455	989	2 814	0,7	2,75	2,86	2,64
Ústí nad Orlicí	1 941	1 779	994	80	404	858	4 299	0,5	2,05	1,93	2,18

¹⁾ podíl dosažitelných uchazečů o zaměstnání ve věku 15–64 let na počtu obyvatel ve věku 15–64 let v %

více na adrese: <https://www.mpsv.cz/web/cz/nezamestnanost>

Základní údaje o počtu a věkové struktuře obyvatelstva v krajích ČR k 31. 12. 2021¹⁾

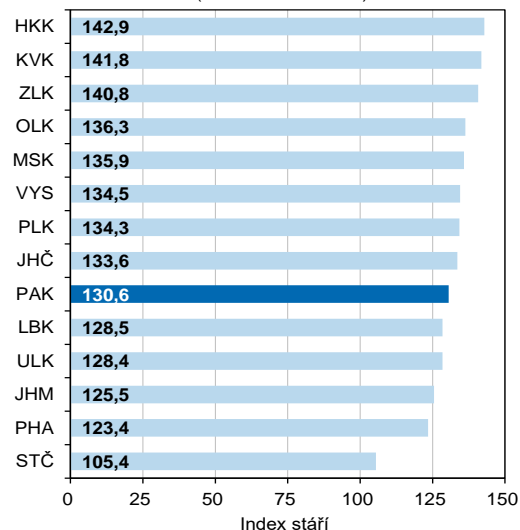
	Počet obyvatel	z toho ženy	Podíl obyvatel ve věku (v %)			Index stáří ¹⁾
			0–14 let	15–64 let	65 a více let	
Česká republika	10 516 707	5 332 932	16,1	63,3	20,6	128,1
v tom kraje:						
Hl. město Praha	1 275 406	652 285	16,0	64,4	19,7	123,4
Středočeský	1 386 824	701 332	17,9	63,2	18,9	105,4
Jihočeský	637 047	321 805	15,9	62,8	21,3	133,6
Plzeňský	578 707	291 962	15,7	63,3	21,0	134,3
Karlovarský	283 210	143 384	15,0	63,7	21,3	141,8
Ústecký	798 898	404 117	15,9	63,6	20,4	128,4
Liberecký	437 570	221 540	16,3	62,8	20,9	128,5
Královéhradecký	542 583	274 883	15,7	61,9	22,4	142,9
Pardubický	514 518	259 163	16,1	62,9	21,0	130,6
Vysočina	504 025	253 035	15,8	63,0	21,2	134,5
Jihomoravský	1 184 568	601 895	16,4	63,1	20,6	125,5
Olomoucký	622 930	317 481	15,8	62,7	21,5	136,3
Zlínský	572 432	290 782	15,3	63,1	21,6	140,8
Moravskoslezský	1 177 989	599 268	15,3	63,8	20,8	135,9

¹⁾ počet obyvatel navázán na výsledky Sčítání lidu, domů a bytů 2021

¹⁾ počet osob ve věku 65 a více let na 100 dětí ve věku 0–14 let

Index stáří v krajích ČR

(stav k 31. 12. 2021)



Charakteristiky věkového složení obyvatelstva Pardubického kraje a jeho okresů k 31. 12. 2021¹⁾

	Pardubický kraj	v tom okresy			
		Chrudim	Pardubice	Svitavy	Ústí nad Orlicí
Obyvatelstvo celkem	514 518	103 746	172 224	102 866	135 682
v tom ve věku (%):					
0–14	16,1	15,8	16,4	15,9	16,2
15–64	62,9	62,7	62,9	63,0	62,8
65 a více	21,0	21,5	20,7	21,1	21,1
Index stáří ¹⁾	130,6	136,0	126,1	133,2	130,4
muži	108,9	113,3	104,2	113,0	108,7
ženy	153,3	160,3	149,1	153,7	153,4
Index ekonomické závislosti ²⁾	72,4	73,0	71,2	72,6	73,5
Průměrný věk (roky)	42,8	43,1	42,7	42,9	42,8
muži	41,4	41,6	41,2	41,6	41,4
ženy	44,3	44,6	44,2	44,2	44,2

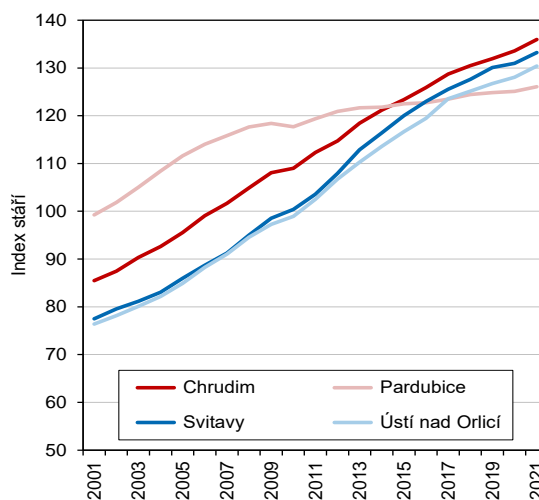
¹⁾ počet obyvatel navázán na výsledky Sčítání lidu, domů a bytů 2021

¹⁾ počet osob ve věku 65 a více let na 100 dětí ve věku 0–14 let

²⁾ počet osob ve věku 0–14 let a počet osob ve věku 65 a více let na 100 osob ve věku 20–64 let

Index stáří v okresech Pardubického kraje

(stav k 31. 12.)



Návštěvnost hromadných ubytovacích zařízení cestovního ruchu v krajích ČR v 1. až 4. čtvrtletí 2021

	Počet hostů					Počet přenocování				Průměrný počet přenocování
	celkem	v %	index 2021/2020	z toho		celkem	index 2021/2020	z toho		
				nerezidenti ¹⁾	index 2021/2020			nerezidenti ¹⁾	index 2021/2020	
Česká republika	11 383 601	100,0	105,0	2 569 658	92,3	31 924 242	101,7	6 547 315	88,6	2,8
v tom kraje:										
Hl. město Praha	2 354 720	20,7	107,9	1 411 256	97,1	5 257 254	107,2	3 428 436	96,5	2,2
Středočeský	781 785	6,9	112,7	78 881	103,4	2 028 714	111,3	205 000	107,2	2,6
Jihočeský	1 119 451	9,8	99,9	111 155	76,7	3 363 836	99,2	257 168	80,1	3,0
Plzeňský	554 582	4,9	103,9	111 165	93,9	1 534 671	102,4	272 826	97,0	2,8
Karlovarský	710 460	6,2	104,9	190 614	76,7	2 832 146	97,4	764 880	70,1	4,0
Ústecký	396 878	3,5	103,5	73 175	94,5	1 128 510	102,8	190 557	94,9	2,8
Liberecký	722 461	6,3	93,3	64 060	63,9	2 201 657	87,7	178 191	52,9	3,0
Královéhradecký	939 280	8,3	94,4	85 724	59,3	3 001 614	87,8	239 744	47,7	3,2
Pardubický	351 261	3,1	109,0	28 089	119,4	995 403	104,4	83 434	124,9	2,8
Vysočina	450 699	4,0	113,4	33 147	116,8	1 203 935	110,2	82 535	120,5	2,7
Jihomoravský	1 331 887	11,7	113,8	221 176	107,4	3 067 220	113,1	437 738	115,1	2,3
Olomoucký	469 007	4,1	99,4	45 624	97,7	1 652 105	102,6	108 676	103,0	3,5
Zlínský	555 228	4,9	110,9	43 266	100,9	1 735 017	107,8	100 170	94,6	3,1
Moravskoslezský	645 902	5,7	105,4	72 326	99,4	1 922 160	103,7	197 960	107,5	3,0

¹⁾ nerezidenti - zahraniční hosté