

**Strategie komunitně vedeného místního rozvoje
pro programové období 2014–2020 (2023)
MAS SKUTEČSKO, KOŠUMBERSKO A CHRASTECKO, z. s.**

Chráníme svůj životní prostor



Strategie komunitně vedeného místního rozvoje MAS SKCH, z. s. byla zpracována s podporou Pardubického kraje

STRUKTURA

SCLLD MAS SKCH, z.s. je rozdělena do 3 dokumentů:

1. A) Popis území a zdůvodnění jeho výběru
B) Analytická část
2. Strategická část
3. Implementační část a Přílohy

DOKUMENT č. 1

POPIS ÚZEMÍ A ZDŮVODNĚNÍ JEHO VÝBĚRU

ANALYTICKÁ ČÁST

2.1.13 Životní prostředí

Přírodní podmínky řešeného území se zajímavě promítly do jeho historického vývoje, a tudíž i do jeho současné podoby.

Severní část MAS Skutečsko, Košumbersko a Chrastocko je rovinatá. Leží v Polabské nížině s velmi úrodnou půdou. Proto byly takové plochy osídleny podstatně dříve než zvlněná a výše položená část jižní patřící již k Českomoravské vrchovině.

Původní podoba celé oblasti byla velmi lesnatá. Kolem toků a na podmáčené půdě byly lesy lužní. Úrodnou půdu v nejteplejších oblastech zarůstala teplomilná společenstva dubohabrových hájů. To byly také místa, která si člověk díky příznivým podmínkám vybíral k zemědělství nejdříve. Tam, kde byla půda méně úrodná, tedy směrem k Českomoravské vrchovině, přecházely dubohabřiny v kyselé doubravy.

V jižní části území MAS se nachází mnoho souvislých lesních porostů. Podél cest je dochováno mnoho významných alejí.

Blízkost geologického zlomu vedla k výskytu mnoha vzácných a zajímavých přírodních útvarů v okolí (pískovcové útvary "Toulovcovy maštale", přírodní rezervace "Poklona").

V lužské kotlině se udrželo čisté životní prostředí, což dokumentuje trvalé měření kvality ovzduší v posledních 10-ti letech. Míra znečištění je téměř nulová. Obec se nachází v lesnaté krajině v těsné blízkosti ochranného vodárenského pásma a pečlivě dbá o uskutečňování ekologických programů. V Luži ani v širším okolí není žádný větší průmyslový podnik, což výrazně pozitivně ovlivňuje v podstatě lázeňský klimatický charakter zdravého životního prostředí. Nezbytnou a trvalou potřebou takového přístupu je zakládání a obnova zatravněných ploch, nebo např. trvalkové záhony apod. jako zdroj psychické i fyzické pohody.

V současné době je trendem regenerace veřejné zeleně v obcích ve formě okrasné zeleně v podobě parků, biokoridorů ve formě clony mezi obytnou zástavbou a výrobními plochami či obnova užitečných ovocných stromů v podobě sadů či alejí jako přirozené „občerstvovací stanice“. Nicméně např. zakládání a obnova ploch a prvků veřejné zeleně představuje nedílnou součást procesu zlepšování kvality prostředí v jednotlivých sídlech území MAS.

V rámci regenerace zeleně v krajině dochází k obnovám remízků, alejí podél polních cest či sadů. Koncepční výsadba zeleně v krajině má výrazný protierozní a zádržní efekt.

Zeleň v obcích

V této oblasti je velice dobré a zachovalé životní prostředí a je to z toho důvodu, že zde není žádná velká továrna či výrobní linka, která by tuto oblast znečišťovala. Zachovat tuto kvalitu napomáhá i postoj obcí v území, např. formou opatření k realizaci zeleně, dále zakládáním doprovodných vodních prvků a ploch přírodě blízkého charakteru, podporou tvorby vhodných prostorově začleněných ploch zeleně i v okrajových a nově vznikajících částech obcí.

Ve svých rozvojových dokumentech zatím řeší zeď především města a obce Chroustovice, Hrochův Týnec a Hroubovice, které projevíly zájem o investice do sídelní zeleně, avšak po celém území panuje shoda v potřebě intenzivního hledání nových a společných způsobů řešení ochrany životního prostředí.

V Chroustovicích je toto téma součástí územního plánu, kdy v části C Urbanistické koncepce je v rámci systému sídelní zeleně uveden požadavek respektovat stávající krajinářskou hodnotu území (např. v rámci zpřístupnění areálu zámecké zahrady se jedná o záchranu kulturní památky jejíž je park součástí). Půjde o zachování jak vzrostlých dřevin, tak o novou výsadbu včetně ploch doprovodné zeleně podél vodního toku Novohradka.

Ve městě Hrochův Týnec je v rámci studie Historická zahrada u zámku v Hrochově Týnci – východní parter a v souladu s dalšími dokumenty města vypracován dlouhodobý plán posílení reprezentativního charakteru zámecké zahrady. Plán obsahuje postup zakládání a obnovy ploch a prvků veřejné zeleně včetně funkčního propojení s přírodními plochami (výsadby, péče o stromy a keře). Součástí je též rekonstrukce stávajícího mobiliáře. Obdobným způsobem je téma řešeno i v dalších obcích a městech na území MAS, v nichž jsou zámecké zahrady či městské parky.

Akutní situace je zmapována též na území obce Hroubovice, kde v souladu s místním programem obnovy vesnice (na roky 2015 – 2018) vyžaduje současný stav kvality a rozsahu zeleně radikální řešení (vzhled veřejných prostranství, chybějící mobiliář, zachování vesnického rázu návsi, doplnění chybějící zeleně na ulicích). Vzhledem k tomu, že se jedná o obec, která sousedí s Anenským údolím (CHKO), je zájem o rozšíření tohoto obdobného krajinného rázu velmi žádoucí.

V ostatních obcích je téma sídelní zeleně a dalších oblastí v rámci péče o životní prostředí předmětem aktualizace stávajících a plánovaných nových strategických dokumentů v roce 2018 a dále. Prokazatelným trendem všech obcí a měst na území MAS v poslední době i soukromých subjektů z oblasti zemědělství je snaha o rozšiřování ploch zeleně a zvyšování kvality životního prostředí.

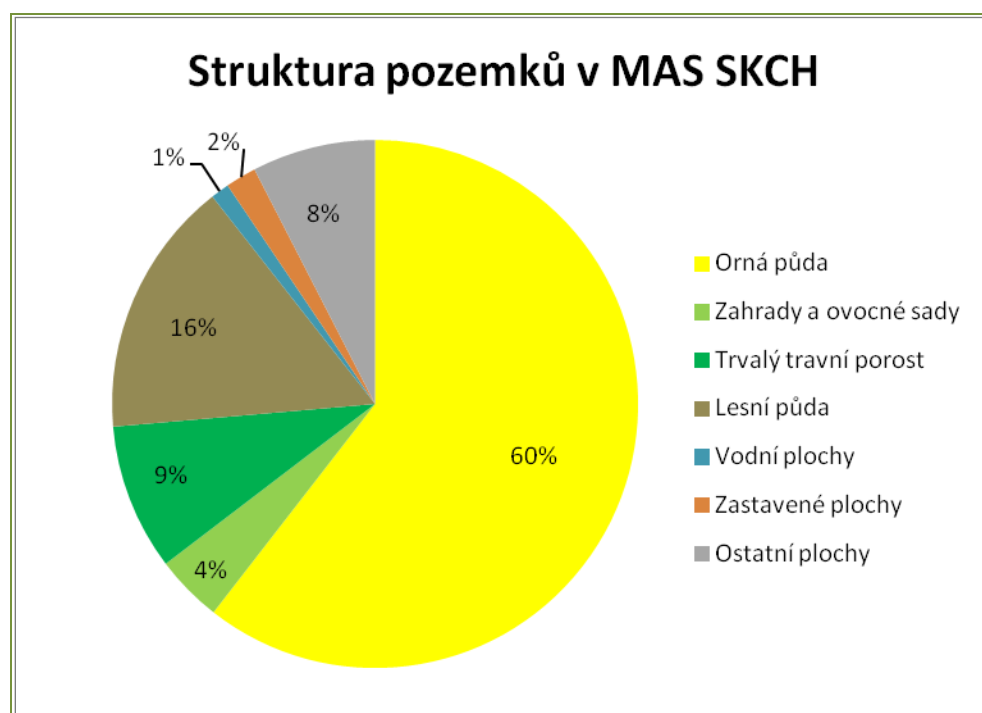
Obdobným společným způsobem chtějí členové MAS postupovat i při řešení kvality životního prostředí v oblasti odpadového hospodářství, neboť na kvalitě životního prostředí se podílí každý občan území jak

zájmem o prostředí, ve kterém žije, tak konkrétními činnostmi, třeba tím, zda využívá možnosti třídít odpad. Nebo tím, že se obce domluví na společných postupech.

Půdní charakter

Nejčastějším typem pozemků je orná půda, která se rozkládá na 60 % rozlohy MAS. Lesní půdy zabírají plochu 3499,5 ha, což je 16 % území. Dalším z nejvíce zajímavých typů ploch z hlediska využití ploch jsou trvalé travní porosty (1992,5 ha, tj. 9 %) a ostatní plochy (1679,4 ha, tj. 8 %).

Z typů zemědělské půdy se v oblasti nevyskytují žádné chmelnice a vinice. Zahrady a ovocné sady zaujímají 4 % území.



Obr. 10 - Struktura pozemků v MAS SKCH k 31. 12. 2014

Zdroj dat: ČSÚ, 2015

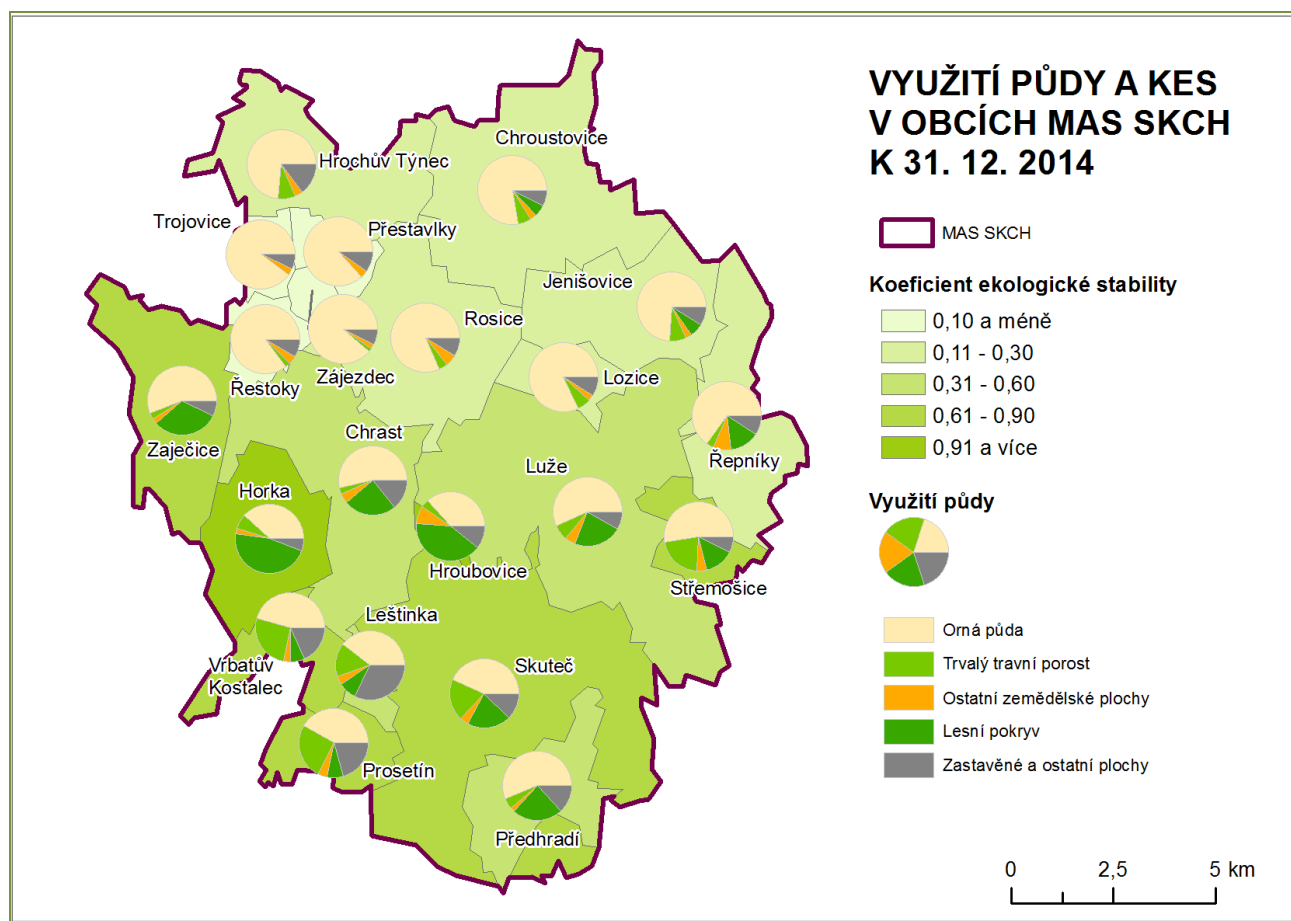
Průměrný koeficient ekologické stability (dále i KES) je poměrové číslo, které stanovuje poměr ploch, a to ploch tzv. stabilních (lesy, trvalé travní porosty, sady, vinice, vodní plochy) a ploch nestabilních (orná půda, zastavené plochy, ostatní plochy, chmelnice, zahrady).

Koeficient v území MAS je 0,43, převážně to znamená území intenzivně využívané zejména zemědělskou výrobou. KES uvádí i kritickou hodnotu ekologické stability, a to 0,1. Pod touto hodnotou se nacházejí čtyři obce: Přestavlky (0,05), Trojovice a Zájezdec (obě 0,06) a Řestoky (0,08). Do hodnoty KES 0,3 se nachází obce: Hrochův Týnec (0,16), Chroustovice (0,19), Jenišovice (0,23), Lozice (0,12), Rosice (0,12) a Řepníky (0,28). Tyto obce jsou charakterizovány jako území nadprůměrně využívané, se zřetelným

Strategie komunitně vedeného místního rozvoje MAS SKCH, z. s. byla zpracována s podporou Pardubického kraje

narušením přírodních struktur, základní ekologické funkce musí být soustavně nahrazovány technickými zásahy. Deset obcí z 21 je velmi zasaženo krajinotvornými procesy, které nabourávají ekologickou stabilitu krajiny.

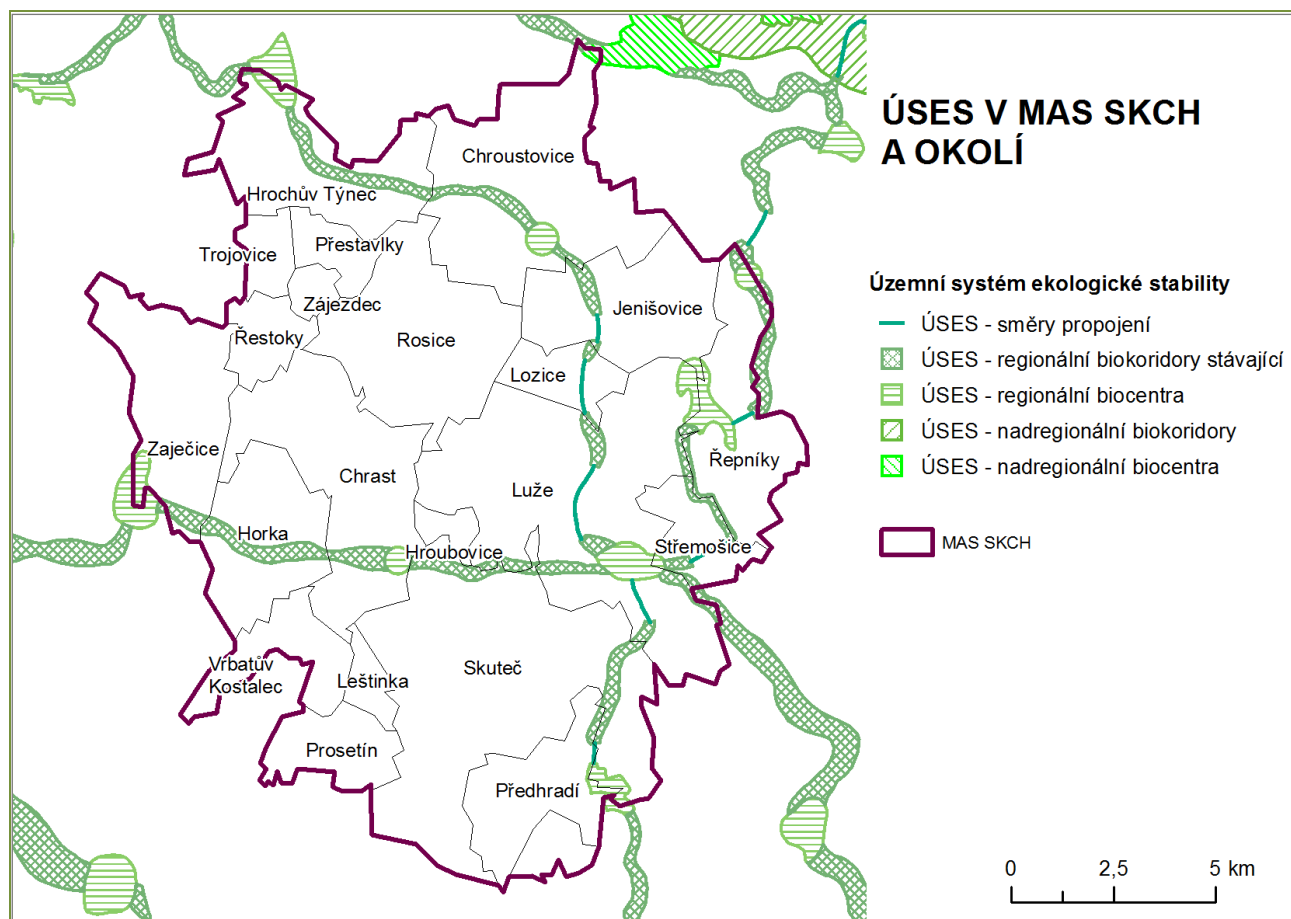
Nejvyšší hodnoty KES registrují obce Hroubovice (1,15) a Horka (1,26). Nicméně ani tyto dvě obce se nepřibližují hodnotě 3,0, která charakterizuje území jako přírodně blízkou krajinu s výraznou převahou ekologicky stabilních struktur a nízkou intenzitou využívání krajiny člověkem.



Obr. 11 - Využití půdy a KES v obcích MAS SKCH k 31. 12. 2014

Zdroj dat: ČSÚ, 2015

Územní systém ekologické stability



Obr. 12 - Územní systém ekologické stability

Zdroj dat: AOPK, 2015

Územní systém ekologické stability krajiny (ÚSES) je definován zákonem č. 114/1992 Sb., o ochraně přírody a krajiny, v § 3 písm. a) jako *vzájemně propojený soubor přirozených i pozměněných, avšak přírodě blízkých ekosystémů, které udržují přírodní rovnováhu*. Cílem územních systémů ekologické stability je zejména:

- vytvoření sítě relativně ekologicky stabilních území, ovlivňujících příznivě okolí,
- ekologicky méně stabilní krajinu, zachování či znovuobnovení přirozeného genofondu krajiny,
- zachování či podpoření rozmanitosti původních biologických druhů a jejich společenstev (biodiverzity).

Vytváření územního systému ekologické stability je podle § 4 odst. (1) zákona č. 114/1992 Sb. veřejným zájmem, na kterém se podílejí vlastníci pozemků, obce i stát. Skladebními částmi jsou biocentra a biokoridory. Podle biogeografického významu se rozlišují:

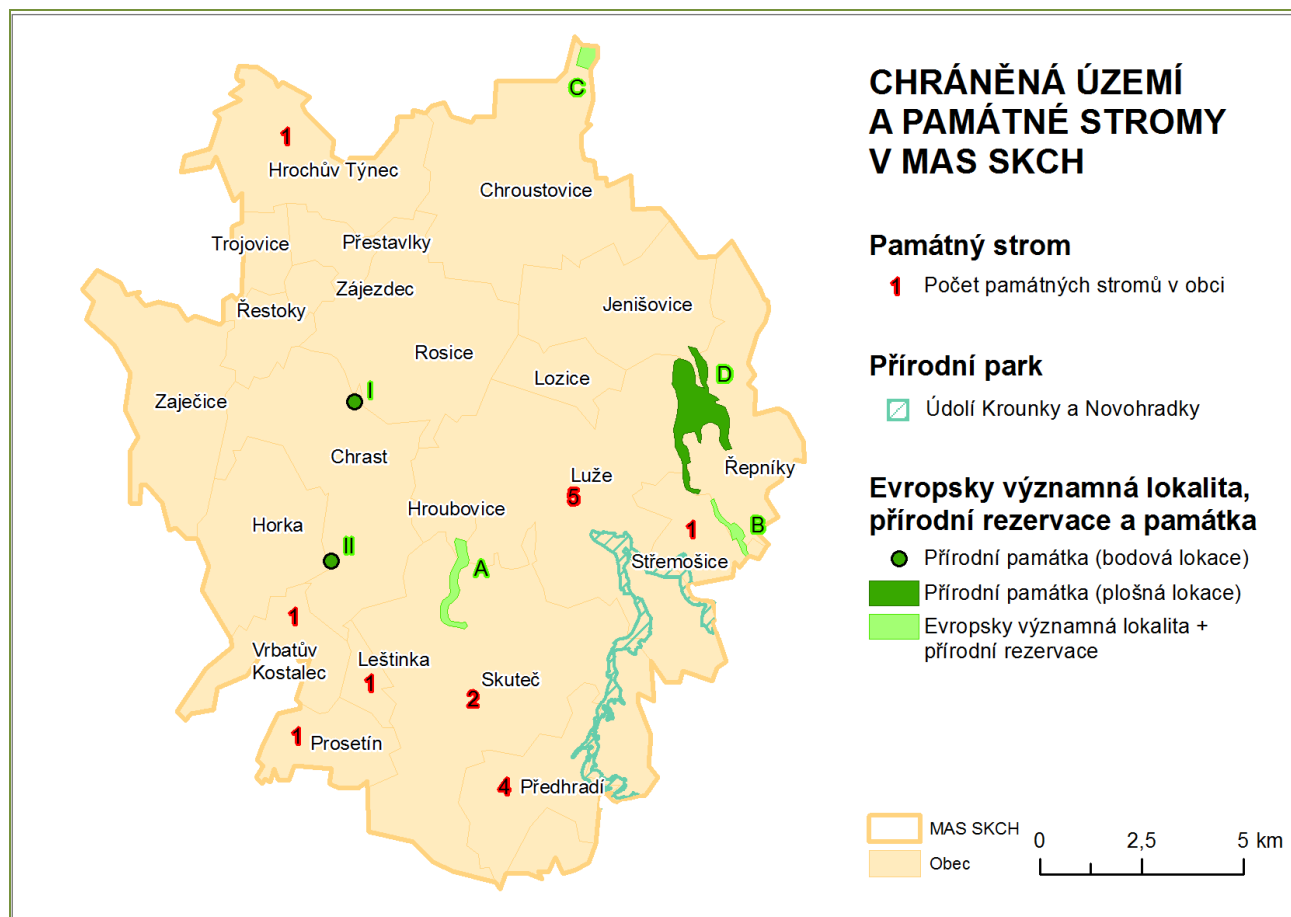
- místní (lokální),
- regionální a
- nadregionální úroveň územního systému ekologické stability.

Území MAS SKCH je protkáno ÚSES regionální úrovně. Pouze v obci Chroustovice zasahuje nadregionální biocentrum *UHERSKO*. Regionálními biocentry jsou *DVAKAČOVICKÁ STRÁŇ* (Hrochův Týnec), *LHOTA* (Chroustovice), *PEŠICKÉ ÚDOLÍ* (Jenišovice, Lozice a Řepníky), *BĚTNÍK* (Řepníky), *KROUNKA* (Luže a Střemošice), *SILINGŮV DŮL* (Předhradí a Skuteč), *SKÁLA* (Chrast) a *BÍTOVANKA* (Zaječice).

Ochrana přírody

Na území MAS SKCH se nachází několik oblastí s obecnou ochranou přírody (památné stromy, přírodní památky nebo přírodní rezervace), avšak bez označení národní úrovně.

Tři územní ochrany – Uhersko, Střemošická stráň a Anenské údolí - mají charakter přírodní rezervace a také evropsky významné lokality, **při čemž Anenské údolí má potenciál rozšíření oblasti, což je v souladu s dlouhodobými snahami místních občanů.** Památných stromů je v regionu 16 a to v obcích: Hrochův Týnec, Leštinka, Luže, Prosetín, Předhradí, Skuteč, Střemošice a Vrbatův Kostelec. Podél vodních toků Krounky a Novohradky je vytvořen přírodní park.



Obr. 13 - Ochrana přírody v MAS SKCH

Zdroj dat: AOPK, 2015

Vysvětlivky:

- I – přírodní památka Chrašická stráž
- II – přírodní památka Podskála
- A – evropsky významná lokalita Anenské údolí
- B – evropsky významná lokalita Střemošická stráž
- C – evropsky významná lokalita Uhersko
- D – přírodní památka Kusá hora

Aktualizovaná Koncepce ochrany přírody Pardubického kraje (2012) navrhuje vytvoření nového přírodního parku v obci Horka (s názvem Horky u Skutče). Park by mohl vzniknout v oblasti Zaječického lesa.

Území zasahuje do Národního Geoparku Železné hory, který se rozkládá na ploše 777,5 km². Jedná se o geologicky cenné území, kde jsou ve spolupráci s místními obyvateli a organizacemi (státními, neziskovými i soukromými) rozvíjeny aktivity na podporu rozvoje oblasti a podporu návštěvnosti a vzdělanosti. Vedle geologických objektů a jevů jsou důležité i další zajímavosti, jako jsou kulturní a ekologické fenomény, archeologické a historické památky. Geopark spojuje propagaci geologického

Strategie komunitně vedeného místního rozvoje MAS SKCH, z. s. byla zpracována s podporou Pardubického kraje

dědictví s regionálním rozvojem a vhodným způsobem seznamuje veřejnost s geologickými procesy, významem přírodních zdrojů a jejich využitím v hospodářské a kulturní historii. Management Národního geoparku Železné hory vykonává na území MAS soukromá společnost – Vodní zdroje Chrudim, spol. s r.o.

Z komunikace mezi představiteli MAS SKCH a Vodními zdroji Chrudim, spol. s r.o. byly definovány dva možné projekty, které v splňují vizi „Otevírání krajiny lidem“.

Projekt č. 1 – lokalita Poklona u Střemošice – „Vnímejte krajinu všemi smysly – nejen zrakem“

Jedná se o typicky pohledovou lokalitu, ze které je vidět segment území mezi Luží s přesahem k Novým Hradům a za kopcem je Skuteč, z geologického hlediska zaujímá tento segment území téměř polovinu geologického bohatství geoparku (viz www.geoparkzh.cz s odkazem na projekt Železné hory – GVO). Vedle geologického dědictví lokalita dostatečně vypovídající o krajinotvorných prvcích – geomorfologii – Údolí Novohradky, dále lze akcentovat velmi silné téma podzemní vody a voda v krajině, s přesahem na současně vyhlášený ochranný statut Střemošické stráně s ojedinělým výskytem flóry a dále z toho vyplývající historický vývoj krajiny z hlediska osídlení a kultury.

Projekt č. 2 – lokalita Chrast, od zámku po přírodní amfiteátr – „Za vodou i za mořem“

Jedná se o lokalitu s otiskem barokní krajiny (zámek, biskupská zahrada, alej) a pozůstatkem dřívější lomařské činnosti (bývalý amfiteátr snad divadla či kina), při které byla nalezena unikátní fauna v podobě zkamenělých ryb křídového moře před 80 miliony let. Tyto zkameněliny byly sbírány místními učiteli a jsou uloženy v depozitáři Chrastockého muzea. Uvedená lokalita představuje hojně využívané veřejné prostranství, ve kterém se odehrává řada významných a dnes již pravidelných aktivit Chrasti a okolí. V zájmu zachování charakteru tohoto území je však nezbytná jeho systematická a koncepční revitalizace funkční ploch a prvků sídelní zeleně včetně péče o kvalitu mobiliáře.

Zatížení území

Ochrana ovzduší

V malých sídlech České republiky žije přibližně 50 % obyvatel. Zdraví této populace je však v současné době ohroženo kvalitou ovzduší. Důvodem zhoršené kvality ovzduší na českém venkově jsou emise plynoucí z vytápění tuhými palivy. K návratu k tuhým palivům byli obyvatelé přinuceni jejich nižší cenou ve srovnání s cenou zemního plynu nebo elektřiny, avšak cenou nezohledňující dopad na životní prostředí. V ovzduší malých sídel byly naměřeny zvýšené až nadlimitní koncentrace znečišťujících látek. Jedná se zejména o prašné částice, polycyklické aromatické uhlovodíky a těžké kovy. Pokud je v lokálních topeništích spalován odpad, dochází navíc k produkci dalších nebezpečných látek (např. dioxinů). V některých malých sídlech tak znečištění ovzduší může být srovnatelné se zátěží velkých městských aglomerací.

Český hydrometeorologický ústav (data za rok 2013) uvádí, že imisní charakteristiky (pozn. imise – v souvislosti se znečištěním ovzduší označuje toto slovo obsah nežádoucích látek v ovzduší; vyjadřují koncentrace škodlivin, tedy obsah škodliviny v určitém objemu) k vybraným jevům (PM 10 a NO₂) jsou pro území MAS SKCH podprůměrné v rámci celé ČR. Na území MAS nejsou žádné imisní měřicí stanice, nejbližší jsou v Pardubicích a Svratouchu.

PM 10

Polévatý prach neboli pevné částice (PM - *particulate matter*) jsou drobné částice menší než 10 µm schopné volného pohybu v atmosféře. Přirozeně se částice do atmosféry uvolňují při vulkanické činnosti, požárech, erozi, nebo z mořské vody. Mezi antropogenní zdroje pak patří především spalování fosilních paliv, to znamená doprava, elektrárny, spalovny, nejrůznější průmysl.

Roční průměrná koncentrace ($\mu\text{g. m}^{-3}$) na území MAS se za rok 2013 pohybovala v rozmezí mezi 19,1 (Skuteč – Lešany) a 24,9 (Hrochův Týnec). Průměrně 20-22 $\mu\text{g. m}^{-3}$.

NO₂

Oxid dusičitý a ostatně všechny oxidy dusíku jsou přirozenou součástí životního prostředí, vznikají především při spalování fosilních paliv za vysokých teplot, během bouřek, mezi producenty se řadí i mikroorganismy. Oxidy dusíku se podílejí na vzniku kyselých dešťů a přízemního ozónu. Lidskou činnost odráží doprava, chemický průmysl a v podstatě jakékoliv spalovací procesy.

Roční průměrná koncentrace ($\mu\text{g. m}^{-3}$) na území MAS se za rok 2013 pohybovala v rozmezí mezi 9,8 (Skuteč – Lešany, Předhradí) a 15 (Hrochův Týnec). Průměrně 11-13 $\mu\text{g. m}^{-3}$. Vyšší hodnoty obecně zaznamenávaly centra měst a větších obcí.

Ochrana vod

Čistota pitné vody

Ještě generace našich dědů pamatuje, že z jakéhokoli pramene, který potkali při cestě z vesnice do vesnice, se mohli napít. Kvůli vedlejším produktům našeho způsobu života, který nás činí zcela závislými na technice, jsme se o tuto a mnoho dalších kvalit přírodního prostředí připravili. Jedním ze způsobů, jakým se s touto skutečností vyrovnáváme, je zjišťování nejrůznějších kvalitativních vlastností vody, na jejichž základě určíme vhodnost jejího použití k rozličným účelům, i možnosti a způsoby jejího znovuvyčištění.

Čistota pozemních vod a její čištění

Voda, která k vám domů přiteče jako pitná, za malou chvíli odtéká znečištěná pryč. Co se děje s odtékající „špinou“, o to se člověk obvykle nezajímá. Dnes většinu odpadních vod odvádí kanalizace. Ve městech jsou kanalizace v naprosté většině zakončeny čistírnou odpadních vod, která z vody vyčistí větší část škodlivých látek. Ne ale všechny, a tak se do vody stále vypouštějí tuny dusičnanů a solí, ale i mnoho lidmi vyloučených léčiv. Stále je ještě i řada vesnických kanalizací, které nejsou čištěny vůbec, a odpadní voda končí přímo v potoce. Průmyslové podniky také produkují obrovské množství odpadních vod.

Přestože počet obyvatel napojených na kanalizaci roste, stále ještě přibližně 5 % všech odpadních vod odtéká do vodotečí, a to hlavně na vesnicích.

Pozorovací sítě a ochranná pásma

Český hydrometeorologický ústav eviduje pozorovací síť podzemních a povrchových vod. U podzemních vod jsou aktuálně sledovány vrty – Hrochův Týnec (Blansko) a Blížňovice; a jakost podzemních vod – Čankovice (Blížňovice). Síť stanic povrchových vod sleduje průtoky – Rosice (Žejbro), Luže (Novohradka) a Vrbatův Kostelec (Žejbro).

Ochranná pásma vodních zdrojů mají čtyři stupně, přičemž první stupeň je nejvyšší. Některé obce MAS mají na svých územích druhý a i první stupeň ochrany:

1. stupeň – Rosice, Chrast, Skuteč
2. stupeň – Jenišovice, Řepníky, Luže, Střemošice, Skuteč, Chrast, Horka, Vrbatův Kostelec a Leštinka

Ochrana půdy

Protierozní opatření

Půda patří mezi nejcennější přírodní bohatství. Poskytuje životní prostředí půdním organismům a umožňuje růst rostlinám. Je zásobárnou důležitých látek, živin a vody a je nezbytná pro funkci všech přírodních ekosystémů, protože zajišťuje koloběh látek. Z půdy rovněž pochází mnoho základních složek stavebních materiálů a energetických surovin.

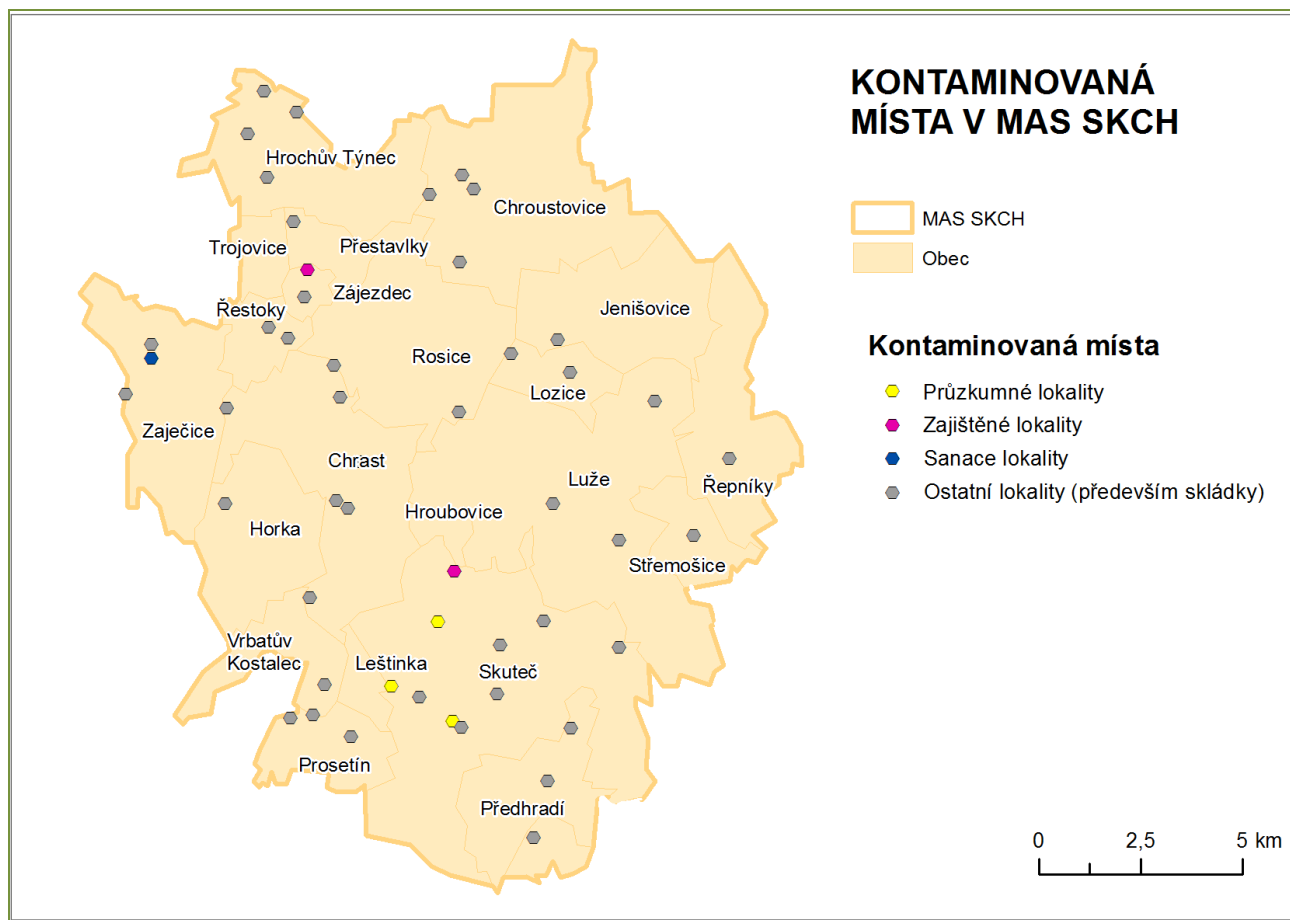
Půda je nenahraditelným výrobním prostředkem v zemědělství a lesnictví. Poskytuje nám důležité produkty, jako jsou potraviny, dřevo, léčiva nebo nerostné suroviny. Prostřednictvím parků, rekreačních a sportovních zařízení nám rovněž vytváří prostředí k odpočinku a rekreaci.

Zadržování vody v krajině

V současné době je trendem obnovovat přírodní a přirozené rozlivy a regenerovat krajinu tak, aby měla opět přirozenou retenční schopnost. Těmto snahám nahrávají i pozemkové úpravy, které jsou postupně prováděny.

Kontaminace území

Informační systém SEKM umožňuje dle pokynů Evropské agentury pro životní prostředí (EEA) systematickou evidenci informací o kontaminovaných a potenciálně kontaminovaných místech i ekologických újmách. (Zdroj dat: MŽP, 2009)



Obr. 14 - Kontaminovaná místa, 2010

Zdroj dat: MŽP, CENIA, 2015

Na území MAS SKCH se nachází velké množství znečištěných lokalit. Jedná se především o místní skládky. Lokalita bývalý sklad pesticidů v Zaječicích je evidován k sanačnímu zásahu. Zajištěnými lokalitami jsou skládka Nová Ves u Skutče a v Zajezdci bývalý sklad POR. Lokalitami vhodnými pro výzkum jsou VELAMOS, a.s. divize Skuteč, skládka VELAMOS Horka a jímací území Svatá Anna ve Skutči.

Energetika

Oblast energetiky je na vzestupu, především v oblasti spojení poptávky, a tím snížení provozních nákladů na elektřinu, ale i další média. Veřejná osvětlení v obcích dosluhují a v dohledné době budou muset být nahrazena novými svítidly s úspornými žárovkami.

Většina obcí je plynofikována, a tím se omezuje na minimum znečištění životního prostředí při spalování paliv v lokálních zdrojích.

Hluk

Poměrně málo diskutovaným, ale velmi významným faktorem ovlivňujícím člověka i další živé organismy, je zatížení hlukem. Především velká města a průmyslové aglomerace, ale také okolí dálnic a frekventovaných silnic jsou dnes oblastmi, ve kterých je výrazně zvýšeno hlukové zatížení proti stavu, který by byl pro obyvatele zcela bezproblémový. Nejvýznamnějším zdrojem hluku je v současné době doprava, především silniční, místy může mít poměrně velký vliv i doprava železniční nebo letecká.

V území MAS je velmi hlukem zatížená obec Chroustovice a především její místní část Městec, která je v bezprostřední blízkosti silnice I/17.

Zdroje znečištění

Integrovaný registr znečištění evidoval pro rok 2012 dva vážně zdroje znečištění a pro rok 2013 již pět vážných zdrojů znečištění. Jedná se o úniky NH₃ do ovzduší a o přenosy kovových látek v odpadech.

Tab. 42 - Integrovaný registr znečištění pro roky 2012 a 2013

Obec	Rok	Název organizace	Typ emise	Provozovna
Jenišovice	2012 a 2013	VEMA, a.s.	Amoniak - únik do ovzduší	Zalažany
Řestoky	2012 a 2013	VEMA, a.s.	Amoniak - únik do ovzduší	Řestoky
Skuteč	2013	ČEZ Distribuce, a.s.	olovo a sloučeniny – přenosy v odpadech	Cejchovna Skuteč
Rosice	2013	Zemědělské družstvo Rosice u Chrasti	Amoniak - únik do ovzduší	Rosice
Hrochův Týnec	2013	Recycling - kovové odpady, a.s.	kovy - přenosy v odpadech	23 - Hrochův Týnec

Zdroj dat: IRZ, 2015

Český hydrometeorologický ústav za rok 2013 evidoval 11 zdrojů znečištění (zdroj dat: databáze za okres Chrudim, 2015):

- S+Ř, CH Kovo s.r.o. Chroustovice
- Zemědělské družstvo Rosice u Chrasti – suška obilí Rosice
- Východočeské plynárenské strojírny, a.s. (obec Rosice)
- FRAPO CZ, s.r.o. (obec Chrast)
- AH-BOHEMIA_Chrost_OVZD (obec Chrast)
- Skanska a.s. – kamenolom Zárubky (obec Vrbatův Kostelec)
- GRANITA s.r.o. (2x v obci Skuteč)
- BOTAS a.s. – výrobní závod a provozní ředitelství (Skuteč)

- SANTÉ – výroba s.r.o. – provoz Skuteč
- Spektrum s.r.o. Skuteč – kotelna
- M-SILNICE a.s. – lom Předhradí (drtící linka)

2.1.14 Vyhodnocení rozvojového potenciálu území

Územní plánování

Tab. 43 – Územní plány jednotlivých obcí

Obec	Územní plán	Datum schválení	Stav
Horka	Ano	7/2011	
Hrochův Týnec	Ano	9/2012	
Hroubovice			5/2015 vytvořen návrh ÚP
Chrast			12/2014 vytvořen návrh ÚP; řeší se námítky a připomínky
Chroustovice	Ano	11/2011	
Jenišovice	Ano	12/2013	
Leštinka	Ano	9/2011	
Lozice			12/2014 vytvořen návrh ÚP
Luže			9/2015 návrh ÚP v projednání
Prosetín	Ano	8/2015	
Předhradí			11/2014 vytvořen návrh ÚP
Přestavlkv			7/2015 vytvořen návrh ÚP
Rosice	Ano	4/2015	
Řepníky	Ano	8/2014	
Řestoky			5/2014 návrh ÚP v projednávání
Skuteč	Ano	3/2015	
Střemošice	Ano	10/2008	12/2013 – Usnesení – není potřeba nového ÚP
Trojovice			11/2014 vytvořen návrh ÚP
Vrbatův Kostelec	Ano	10/2011	
Zaječice	Ano	3/2009	6/2015 – Změna č. 1 ÚP – není potřeba nového ÚP
Zájezdec			3/2015 návrh ÚP v projednání

Zdroj dat: Chrudim.eu a Urad.vysoke-myto.cz – Územně plánovací dokumentace, 2015

V případě nezpracování a neschválení ÚPD do zákonné lhůty či neplatného ÚP (určuje vyhláška) bude rozvoj obcí značně omezen pouze na intravilán a nebude existovat opora v dokumentech, aby bylo možné zabránit nevhodné výstavbě, jež by narušila ráz obce.

Územní plán, v navazujícím spojení s architektonickou koncepcí, má veliký potenciál maximálního zhodnocení území.

Je nutností, aby představitelé obcí byli pravidelně vzděláváni s ohledem na „porozumění“ způsobu využívání a používání ÚPD, a především ÚSES, který definuje biokoridory, zeleň v krajině i intravilánu a pozemkové úpravy, které lze vhodně realizovat s dotační podporou OPŽP a SFŽP či MZe.

Strategie komunitně vedeného místního rozvoje MAS SKCH, z. s. byla zpracována s podporou Pardubického kraje

Tab. 44 - Lokalizované závady v území MAS dle ÚAP ORP Chrudim 12/2014

Název problému	Obec	Popis problému	Zpracovanost v ÚPD	Řešitelnost nástroji územního plánování
Doprava				
Obchvat silnice II/305	Luže		NE	Řešitelné územním plánem
Obchvat silnice I. třídy	Hrochův Týnec	nemožnost vedení obchvatu HT po vl. spr. území	NE	Řešitelné ZÚR
Špatný stav krajských silnic	Rosice		NE	Řešitelné ZÚR
Vodní režim				
Dokončení protipovodňových opatření na řece Novohradce	Chroustovice			
Záplavy v k.ú. Mravín způsobené přívalovými dešti	Jenišovice			Řešitelné územním plánem
Místní záplavy	Luže			Řešitelné územním plánem
Hygiena				
Konflikt těžby kamene a bydlení	Předhradí	Trvalý spor o rozšíření zpracování kamene a přilehlé části obce	ANO, ale nevyřešené	Řešitelné územním plánem
Problém s umístěním ČOV stavební úpravy domků v centru obce nejsou technicky možné	Hroubovice			
Vypouštění splašků do povrchových vod - neexistence kanalizace	Hroubovice			
Hospodářství				
Nevyužívané areály zemědělské výroby v Louce a Habrovči	Vrbatův Kostelec	Nevyužívané areály zemědělské výroby v Louce a Habrovči	ANO, ale nevyřešené	Řešitelné územním plánem
Životní prostředí				
Kanalizace	Horka	Spojená dešťová a splašková kanalizace	ANO, ale nevyřešené	Řešitelné územním plánem
Kanalizace pro místní části	Luže		NE	
Kanalizace	Vrbatův Kostelec	Spojená dešťová a splašková kanalizace	ANO, ale nevyřešené	Řešitelné územním plánem
Vypouštění odpadních vod do potoka	Hroubovice			
Bydlení				

Chybějící vodovod	Luže		NE	
Název problému	Obec	Popis problému	Zpracovanost v ÚPD	Řešitelnost nástroji územního plánování
Problém s trvalým obyváním některých staveb	Hroubovice	Ucelené lokality vytvářené na zast. území v dobách soužití s rozsáhlou židovskou komunitou (gheta) - z dnešního pohledu neumožní trvalé obývání. Mnohdy, k těmto domům, nenáleží ani zahrádka	NE	
Nedostatek pozemků pro výstavbu RD	Chroustovice	Obci docházejí pozemky určené pro výstavbu RD	ANO	

Zdroj dat: Územně analytické podklady ORP Chrudim 12/2014 (blíže na http://www.chrudim.eu/cs/download/upr/uz_anal_podklady/2014/ruru.pdf)

Pozemkové úpravy

Dle Českého úřadu zeměměřičského a katastrálního (12. 12. 2015) je digitální katastrální mapa již k dispozici pro většinu území, zbývá již jen 7 katastrálních území, které mají analogovou katastrální mapu platnou od roku 1839.

Plánovaný termín dokončení digitalizace katastrální mapy v katastrálním území:

- Hrochův Týnec (obec Hrochův Týnec) – 12/2017
- Stíčany (obec Hrochův Týnec) – 12/2017
- Holešovice (obec Chroustovice) – 6/2016
- Lhota u Chroustovic (obec Chroustovice) – 6/2012
- Řestoky (obec Řestoky) – 11/2016
- Skuteč (obec Skuteč) – 12/2017
- Zaječice (obec Zaječice) – 12/2016

Rozvojová území

V současné době ÚPD obcí obsahují dostatečný počet rozvojových ploch jak pro rodinné bydlení, tak pro výrobu, služby a relaxaci.

Rozvoj území na základě realizace ÚPD je postupný a plně odpovídá geografii území a historickému vývoji sídel.

Zásady územního rozvoje Pardubického kraje (2010) vyznačují ROZVOJOVOU OSU OSK 1 CHRUDIM - CHRAST - SKUTEČ - HLINSKO

(31) Rozvojová osa je vymezena tak, že jsou do ní zahrnuty následující obce (katastrální území):

Strategie komunitně vedeného místního rozvoje MAS SKCH, z. s. byla zpracována s podporou Pardubického kraje

a) ve správním obvodu ORP Chrudim: Chrast (Chacholice, Chrast, Podlažice, Skála u Chrasti), Leštinka (Leštinka), Mrákotín (Mrákotín u Skutče), Prosetín (Prosetín u Hlinska), Skuteč (Lažany u Skutče, Skutíčko, Skuteč), Zaječice (Zaječice u Chrudimi);

b) ve správním obvodu ORP Hlinsko: Hlinsko (Blatno u Hlinska, Hlinsko v Čechách), Holetín (Dolní Holetín, Holetín).

(32) ZÚR stanovují tyto zásady pro usměrňování územního rozvoje a rozhodování o změnách v území:

- a) územní rozvoj soustředit do měst Chrast, Skuteč, Hlinsko a obcí Zaječice, Prosetín a Holetín;
- b) respektovat prvky přírodních, kulturních a civilizačních hodnot území;
- c) dotvářet krajinu s cílem zvýšení její estetické hodnoty a ekologické stability.

(33) ZÚR stanovují tyto úkoly pro územní plánování:

- a) zlepšit silniční spojení Skuteč – Hlinsko s vyloučením průjezdu většími sídly Prosetín a Holetín;
- b) ověřit možnost územního rozvoje měst Chrast a Skuteč;
- c) ověřit rozsah zastavitelných ploch v sídlech a stanovit směry jejich využití s ohledem na kapacity obsluhy dopravní a technickou infrastrukturou, limity rozvoje území a ochranu krajiny;
- d) respektovat požadavky na ochranu městských památkových zón Chrast a Skuteč Předhradí;
- e) respektovat požadavky na ochranu evropsky významných lokalit Ratajské rybníky a Anenské údolí; chráněné krajinné oblasti Žďárské hory; přírodních památek Podskála, Ratajské rybníky, Chrašická stráň a přírodní rezervace Anenské údolí;
- f) respektovat požadavky na ochranu a upřesnit vymezení skladebných částí ÚSES za podmínek stanovených odst. (112):
 - f.1) regionálních biocenter 903 Bítovánka, 1738 Skála, 1747 Blatno;
 - f.2) regionálních biokoridorů 1347 Bítovánka-Skála, 1360 Na Skalkách-Kladno, 1362 Niva Chrudimky-Blatno, 1363 Blatno-Kameničky.

Lidský potenciál

Území MAS má dostatečný počet obyvatel sdružujících se do profesních či zájmových skupin.

Rozvojový potenciál je především v rozšíření nabídky služeb v oblasti cestovního ruchu, již lze vhodně kombinovat, a tím zkvalitňovat, s nabídkou volnočasových a kulturních či sportovních aktivit, které vytvářejí neziskové organizace a spolky. Široká podpora spolků ze strany obcí je plně na místě.

Rozvojový potenciál je i v místních drobných firmách do 10 zaměstnanců a mezi živnostníky se zaměřením na řemeslnou výrobu. V této oblasti obce mohou MSP podpořit využíváním brownfields či nabídkou nevyužívaných objektů k původním účelům za nulové či zvýhodněné nájmy.

Nesporným rozvojovým potenciálem jsou i největší místní firmy s největším počtem pracovních míst. Zde je na místě úzká komunikace představitelů obcí a vedení firem, aby se včas zabránilo rizikům, která lze eliminovat.

Rozvojový potenciál

Na území MAS je počet živnostníků, MSP a větších firem odpovídajících nabídce a poptávce v regionu. Podnikatelské aktivity jsou bohužel zatím omezovány především ekonomikou provozu. Poptávka má však tendenci narůstat.

Na vzestupu je poptávka po řemeslných oborech a službách a zemědělských produktech.

Zvýšený odbyt místních zemědělských plodin, produktů a výrobků lze podpořit dohodou místních obchodníků se zajištěním prodejních ploch v obchodech, dohodami o společné distribuci produktů či podporou udržení a obnovení místních trhů formou podpory krátkých potravinových řetězců.

Současným trendem je kombinace nabídky podnikatelských aktivit, především v oblasti služeb (kadeřník, masáž, doplňky stravy, sportovní zařízení, oblečení...)

Finanční a další prostředky území

Finanční zdroje území se skládají a kombinují z více zdrojů.

Obce zajišťují chod především veřejných služeb, školství, odpadů, budování či udržování technické infrastruktury, sociální oblasti a oblastí volnočasových aktivit (sport, kultura, spolková činnost). Nakumulované finanční zdroje jsou v obcích různé v návaznosti na plánované hospodaření obcí a realizované investice. Průběžné financování obcí ze státního rozpočtu ČR nemůže zabezpečit požadované krytí akcí dle aktuálních potřeb.

Vzhledem k současným trendům přerozdělování státního rozpočtu a rozpočtu EU je nutností průběžné sledování a využívání dotačních programů ČR a EU v kombinaci s vlastními zdroji a bankovními produkty.

Podnikatelský sektor vytvořený zisk většinou investuje do dalšího rozvoje firmy, a tím zkvalitňuje nabídku pro obyvatele a návštěvníky a případně tvoří nová pracovní místa. V rámci aktivit veřejného a neziskového sektoru podporuje v rámci možností akce formou sponzoringu či darů.

Neziskový sektor buď nevytváří zisk, nebo zisk investuje do rozvoje aktivit. Má však obrovský potenciál vygenerovat činnost ve formě dobrovolnické práce.

V případě vhodného kombinování aktivit (kde to z podstaty věci lze) jde snížit celkové finanční náklady zapojením neziskových organizací jak do plánování, tak do realizace akce. Např. regenerace veřejné zeleně, kde práce dobrovolníků při výsadbě a následné péči může znatelně snížit finanční náklady.

Kombinace finančních zdrojů je pro budoucí období nutností. Nejvhodnější je model:

vlastní prostředky + dotační prostředky + prostředky místních subjektů.

Touto kombinací se jednak rozloží náklady na více subjektů a zdrojů, ale také se do realizace akce zainteresuje více subjektů, které mají šanci zajistit udržitelnost dle podmínek poskytovatelů dotace. Z uvedeného vyplývá, že je pro všechny sektory nutností maximální znalost nabídky dotačních možností na všech úrovních:

- Granty měst

- Granty a dotace Pardubického kraje
- Podpora nadací a fondů
- Dotace státního rozpočtu prostřednictvím ministerstev a státních fondů
- Operační programy EU
- Fondy zemí EU

Protože základní financování území prostřednictvím obcí je jasně dané, a tím i omezená možnost realizace projektů, je vhodné s tím skloubit další možný zdroj financí prostřednictvím místní akční skupiny.

2.1.15 Komunitní přístup

Území MAS SKCH považuje aplikaci metody komunitního přístupu v návaznosti na všechny výše uvedené oblasti za postup velmi přínosný, a to nejen ve vztahu k existenci sociálně vyloučených lokalit a tedy k předpokládanému nárůstu problémů se sociálním vyloučením a ohrožením sociálním vyloučením, ale ve vztahu ke všem obyvatelům území MAS, neboť tyto postupy respektují právo občana na zapojení se do řešení místních záležitostí a přirozenou cestou jej začleňují v nejširším smyslu slova do věcí veřejných.

Přestože první praktické využití metody komunitního přístupu bylo aplikováno už v roce 2011 v Chrasti při tvorbě Komunitní rozvojové strategie Města Chrasti na léta 2011 – 2030, zůstala zmíněná aktivita víceméně ojedinelá, navazovalo projednávání Plánu rozvoje rodinné politiky Města Chrast na roky 2013 – 2020, tedy opět v Chrasti. Lze říci, že významným pokračováním se stalo založení místní akční skupiny metodou Leader v r. 2013, přičemž praktická realizace pokračovala systematicky až v r. 2014.

S ohledem na průnik uvedených zkušeností a výsledků rozvojové strategie Města Chrasti - viz SWOT analýza dokumentu a dále, na základě analýzy problémů a potřeb a SWOT analýzy CLLD, a především díky postupné změně přístupu zastupitelů obcí v území (i díky identifikaci SVL v Analýze sociálně vyloučených lokalit v ČR) se místní aktéři rozhodli znovu preferovat myšlenku komunitního přístupu a myšlenku integrovaných komunitních center jako základu pro její uplatňování. Myšlenku vítají i nestátní neziskové organizace a hl. prosociálně zaměřené organizace, podporují ji školy v území - v Chrasti přímo i Komunitní škola pro vzdělávání bez rozdílu věku, zástupci sociální komise MASSKCH - viz <http://www.mas-skch.cz/ke-strategii/>. Přístup doporučují též zástupci Šance pro tebe. Navíc v území začaly fungovat jádrové skupiny - p. Červeňák-romský koordinátor a další. Díky jejich aktivitě např. v tanečním souboru Loly Ruža se začíná v komunitách v Hrochově Týnci i Chrasti zvyšovat zájem o podobné činnosti. Audit zdrojů Města Chrasti ukazuje potřebu zapojení občanů do veřejného života, nezbytnost podpory „aktivit občanské společnosti, zvláště spolky a organizace formální či neformální, které nad svoje zaměření a zájmy působí ve prospěch všech ve veřejném prostoru a zkvalitňují život ve městě.“(Opatření 1.1) a „Město podporuje zřizování prostorů a míst setkávání lidí stejně jako udržování a nacházení nových příležitostí pro setkávání občanů.“(Opatření 1.3), „Město vytváří podmínky pro komunitní rozvojovou činnost a komunitní strategické i střednědobé plánování a jeho občané se aktivně zapojují do přetváření veřejného prostoru a rozvoje občanských aktivit.“(Opatření 1.4). Nutno doplnit, že v rámci tvorby dalších strategických dokumentů a aktivit v území MAS akcent na zapojení občanské komunity do svépomocných rozvojových činností, tvorby strategií, plánování a komunitního vzdělávání doposud minimálně není dostatečný nebo tyto typy dokumentů úplně chybí.

Na základě konkrétních definovaných potřeb subjektů v regionu byla tvořena návrhová část strategie, která je rozpracována do jednotlivých akčních plánů pro jednotlivé operační programy v období 2014-2020.

2.2 SWOT analýza celková

SWOT analýza vychází z analytické části, z analýzy problémů a potřeb a komunitního projednávání potřeb území a je jedním ze vstupů pro strategickou část.

Tab. 45 – SWOT analýza

SILNÉ STRÁNKY	SLABÉ STRÁNKY
Rovnoměrné zastoupení mužů a žen (49,4 % x 50,6 %)	Stagnující vývoj počtu obyvatel za posledních 20 let
Dobré zasiťování vodovody měst a větších obcí	Úbytek ekonomicky aktivního obyvatelstva
Dostačující hustota komunikací a železniční sítě	Vysoký počet nízké vzdělaných obyvatel
Nadprůměrné napojení obcí na plyn	Špatný stav místních komunikací a technické infrastruktury
Napojení území na silnici I/17	Dosluhující veřejné osvětlení
Dostupnost prodejen se základními potravinami	Nedostatečná dopravní obslužnost
Kulturní život v obcích	Nevyužívané brownfields
Poskytované služby městy regionu	Špatný stav budov občanské vybavenosti
Velký počet místních spolků a zájmových organizací	Nedostačující služby pro rozvoj cestovního ruchu
Vysoce odborné zařízení v regionu - Hamzova léčebna	Zastaralá sportoviště
Podmínky pro turistiku osob se zdravotním postižením	Nedostatečné zázemí pro činnost zájmových organizací a spolků
Oblast vhodná pro rezidenční bydlení	Absence či nedostatek základních oborů lékařské péče
Čisté ovzduší, dobrá kvalita životního prostředí pro život	Zastaralé vybavení ordinací i zdravotních středisek
Vysoký podíl bytů v osobním vlastnictví	Nízká míra informovanosti o službách v oblasti duševního zdraví (předsudky, ...)
Zájem obyvatel o výstavbu RD	Nedostatečné využívání nových forem sociálních služeb
Blízkost velkých měst	Nedostatek terénních sociálních služeb
Dostupnost středních škol v území a univerzity v blízkosti	Nedostatečné propojení sociálních, zdravotních a vzdělávacích služeb
Možnost využívání škol i pro další aktivity	Stavební pozemky většinou ve vlastnictví soukromníků
Velké množství základních škol	Nezájem podnikatelů o využití výstavby podporovaného bydlení
Stabilní zaměstnavatelé v regionu	Poměrně vysoký počet neobydlených RD
Zájem o kvalifikované zaměstnance	Nedostatek finančních prostředků pro chod malých škol, jejímiž zřizovateli jsou obce
Soustředění strojírenských a stavebních firem v regionu	Limitní kapacita mateřských škol

Vhodné volné plochy a prostory pro rozvoj podnikatelské činnosti	Vzdělávání úředníků a zastupitelů
Pracovní nabídky z různých oblastí a oborů	Nedostatečná vybavenost odborných a praktických učeben škol
Zastoupení firem se zahraniční účastí	Nedostatek osobních asistentů a pedagogických asistentů ve školách
Lokalita bezpečná pro podnikání i život obyvatel	Nízká podpora živnostníků
Odpovídající informovanost občanů	Nedostatečná komunikace ÚP s menšími zaměstnavateli
Aktivní přístup větších měst MAS SKCH a dalších subjektů v regionu k získávání finančních prostředků a investic	Nestátní neziskové organizace z oblasti sociálních služeb na území pracují jen ojediněle, chybí systematická spolupráce
Síť informačních center	Relativně vyšší nezaměstnanost
Existence Městské policie Skuteč	Nedostatečná dopravní obslužnost
Zkušenosti zastupitelů a podnikatelů s využitím dotací	Slabé podnikatelské zázemí v některých obcích
Existence velkého množství kulturních a historických památek	Průměrně nižší příjmy - nízká ekonomická podpora místních služeb
Přírodní památky	Nesoulad potřeb trhu a nabídky pracovníků
Síť turistických informačních center	Horší spolupráce mezi obcemi za hranicemi regionu
Lokalita vhodná pro rozvoj cestovního ruchu a agroturistiky	Vzájemná výměna informací
Turistické, cyklistické a jiné tematické stezky	Nedostatečná propagace území
Existence Národního geoparku Železné hory	Stárnoucí infrastruktura veřejných rozhlasů
Dobré možnosti venkovské agroturistiky	Stávající hlídky nepokrývají 24hod služby v celém regionu
Cyklostezky	Nedostatečná mezisektorová komunikace v území
Existence Národního geoparku Železné hory	Nedostatečná dopravní obslužnost
Regionální úroveň ÚSES	Nedostatečná propagace území ve vzdálených oblastech, či v rámci ČR
Relativně čisté životní prostředí	Nevyužitý potenciál pro tvorbu volnočasových aktivit
Ochranná pásma vodních zdrojů na území poloviny obcí	Nízká úroveň či nedostatečný počet služeb pro návštěvníky
	Nedostatečná úroveň informací o jednotlivých atraktivitách, službách a zájmovostech regionu
	Zastaralé značení turistických a jiných tras
	Znečišťování drobných vodotečí
	Nedostatečná spolupráce - řešení ochrany přírody pouze v rámci obcí nikoliv celého regionu
	Vysoké finanční náklady na svoz a likvidaci odpadů
	Skládky v regionu
	Přetrvávající velkoplošné zemědělství - nízká míra diverzifikace
	Nedostatek ploch a prvků veřejné zeleně
PŘÍLEŽITOSTI	HROZBY

Podporovat přistěhovalectví do území	Narůstající počet obyvatel ve věkové kategorii 65 +
Dotace na opravu zastaralého veřejného rozhlasu a veřejného osvětlení	Přirozená migrace obyvatel do větších měst
Rozšíření stávající technické vybavenosti	Zvyšující se Index stáří
Vybudování čerpací stanice CNG	Nedostatek finančních prostředků na opravy zastaralé technické infrastruktury
Dotace na zbudování a opravy kanalizačních systémů a ČOV	Nezájem o změnu zdrojů vytápění a energií
Realizace cyklostezek	Možnost znečištění vodních zdrojů vlivem nedořešené kanalizace
Prodejna v Hamzově léčebně – vybavení a rekonstrukce	Nadlimitní automobilová doprava
Podpora obnovy a rozvoje občanské vybavenosti	Konkurence supermarketů a hypermarketů z měst donutí majitele malých obchodů k jejich zavření
Využití škol mimo vyučovací hodiny - E-senior, kurzy, ...	Rušení služeb na malých obcích - pošty, školy, obchody
Zvýšení míry zapojení obyvatel do veřejného života	Snižující se finanční prostředky na udržení alespoň minimálního rozsahu občanské vybavenosti
Obnova sportovišť a ploch pro relaxaci	Nezájem absolventů lékařských oborů o zřízení praxe
Užší spolupráce zdravotních a sociálních služeb s veřejnou a podnikatelskou sférou	Stárnoucí struktura lékařů
Rozvoj služeb podporujících zdravotní turistiku	Nízká motivace k práci vzhledem k výši vyplácených dávek
Navýšení počtu míst v denním stacionáři ve Skutči	Obavy z administrativní náročnosti u soc. podniků
Podpora dobrovolnictví a aktivizačních a asistenčních programů	Vznik dvou sociálně vyloučených lokalit
Vybudování komunitních center	Vysoké finanční nároky na prvotní vybavení ordinace
Zájem sociálních organizací o rozšíření služeb na území MAS SKCH	Nedostatek sociálních služeb na území
Spolupráce s Hamzovou léčebnou především v rámci turistiky pro handicapované a zdravotní turistiky	Nárůst sociálně vyloučených skupin obyvatel a ohrožených sociálním vyloučením
Podpora ambulantních služeb	Rostoucí tlak na zdravotní a sociální služby
Zasíťování a prodej stavebních pozemků ve vlastnictví měst a obcí	Nezájem soukromníků o prodej stavebních parcel
Zajištění technické infrastruktury	Zhoršení dopravní obslužnost
Výstavba sociálních bytů	Nedostatek žáků pro malé školy
Propojení vzdělávání a sociálních služeb (např. v oblasti rané péče)	Nízké konkurenční prostředí škol
Dětské skupiny	Stárnoucí populace učitelů
Vzdělávání seniorů - univerzity 3. věku, E-senior	Špatná motivace učitelů
Vzdělávání úředníků a zastupitelů – nad rámec volebního období	Hrozba odchodu kvalifikovaných a ekonomicky silnějších lidí z regionu
Podpora alternativních forem předškolních zařízení (lesní školky, ...)	Omezení praktického zaměření výuky na ZŠ
Vznik rodičovských center	Omezená možnost zřizovatele ovlivnit kvalitu školy
Rozvoj celoživotního vzdělávání	Rušení menších firem a ukončení činnosti živnostníků

Spolupráce podnikatelů s obcemi	Nízká motivace k práci vzhledem k výši vyplácených dávek
Podpora vzdělávání a rekvalifikace obyvatel	Požadavky na odborný personál
Rozvoj malého a středního podnikání vstupem nových investorů do regionu	Podceňování situace v oblasti sociálních služeb ze strany obcí
Zavedení terénních sociálních služeb do území	Obava z nárůstu pracovních míst pro osoby ohrožené sociálním vyloučením
Tvorba sociálních podniků	Nízká míra využití rekvalifikace
Rozvoj zemědělské činnosti v regionu	Politická nejednotnost v koncepci strategie rozvoje území
Technologická investice v zemědělských podnicích	Vysoká administrativní zátěž
Podpora mateřských center	Slabé napojení na širší regionální a nadregionální úroveň ve všech rozvojových aktivitách
Vybudování skladovacích prostor	Snižování stavů policie
Větší využívání služeb nabízených MAS SKCH (informace o jednotlivých výzvách)	Nedostatek finančních prostředků na rozvojové aktivity
Finanční podpora z dotačních titulů	Nedostatek finančních prostředků na infrastrukturu související se stravovacími a ubytovacími kapacitami
Spolupráce obcí v regionu	Nedostatek finančních prostředků na opravu památek
Kvalitní zajištění a výměna informací s okolními regiony (prostřednictvím NS MAS ČR, CSpV, aj.)	Eroze půdy
Udržitelná spolupráce - vzdělávací, sociální a zdravotní služby	Ničení lesů
Možnost využívání Městské policie Skuteč pro okolní obce	Vysoké imise
Předávání informací za pomoci IC	Klesající ekologická stabilita
Navýšení počtu hlídek	Ubývání sídelní zeleně
Koordinace postupu při řešení společných problémů v rámci MAS SKCH	
Zrealizování projektu střediska IZS na území MAS	
Spolupráce s Hamzovou léčebnou v rámci turistiky nejen pro handicapované	
Rozvojový potenciál v oblasti cestovního ruchu (spolupráce v rámci TO Chrudimsko-Hlinecko)	
Spojení cestovního ruchu a agroturistiky	
Spolupráce obcí a podnikatelů na tvorbě stezek, turistických balíčků.	
Zvyšování informovanosti o efektivních způsobech ochrany přírodních hodnot	
Odborné poradenství v rámci ochrany ŽP	
Spolupráce se spolky, neziskovými a ziskovými organizacemi k zlepšování ŽP	
Efektivnější využití energie - obnovitelné zdroje	
Uvedení místních zemědělských a potravinářských výrobků na trh	
Osvěta mladých lidí	

Preventivní opatření v zemědělství	
Podpora vzniku ekologických a dobrovolnických aktivit	
Investice do zemědělských nástrojů	
Zakládání a obnova ploch a prvků veřejné zeleně	